

## Příloha č. 1 k SOD 359/19

Zadání pro zpracování 13 ks projektových dokumentací pro níže uvedené objekty pro stavební řízení v rozsahu dokumentace pro provádění staveb, součinnost s inženýrskou činností a výkon autorského dozoru při realizaci staveb.

1. Přípojky plynu k níže uvedeným objektům
2. Přípojky elektro k níže uvedeným objektům
3. B2
4. B5,6
5. B9
6. B12
7. B14
8. B55/8
9. B10
10. B11
11. B15
12. B101
13. B61



# VOP CZ, s.p. provozovna Bludovice – situace podniku



## Objekt B2

Jedná se o jednopodlažní, nepodsklepený objekt s obloukovou střechou. Z konstrukčního hlediska se jedná o skeletovou stavbu s tradiční vyzdívkou s železobetonovými obloukovými vazníky, ŽB střešními kazetovými deskami a betonovou podlahou o nosnosti 1200 kg/m<sup>2</sup>. Střecha je provedena z asfaltových pasů s vložkou se skelnou tkaninou. Výplně oken jsou dřevěné, vstupní dveře dřevěné, vrata plechová.

### Požadavky na projektovou dokumentaci:

- drobné stavební a dispoziční úpravy, modernizace podlah
- elektroinstalace
- nové rozvody ZTI, umývárny, wc, šatny.
- Změna užívání budovy na výrobu, montáž a skladování
- PBŘ, rozpočet, výkaz výměr

### Fotodokumentace

Pohled



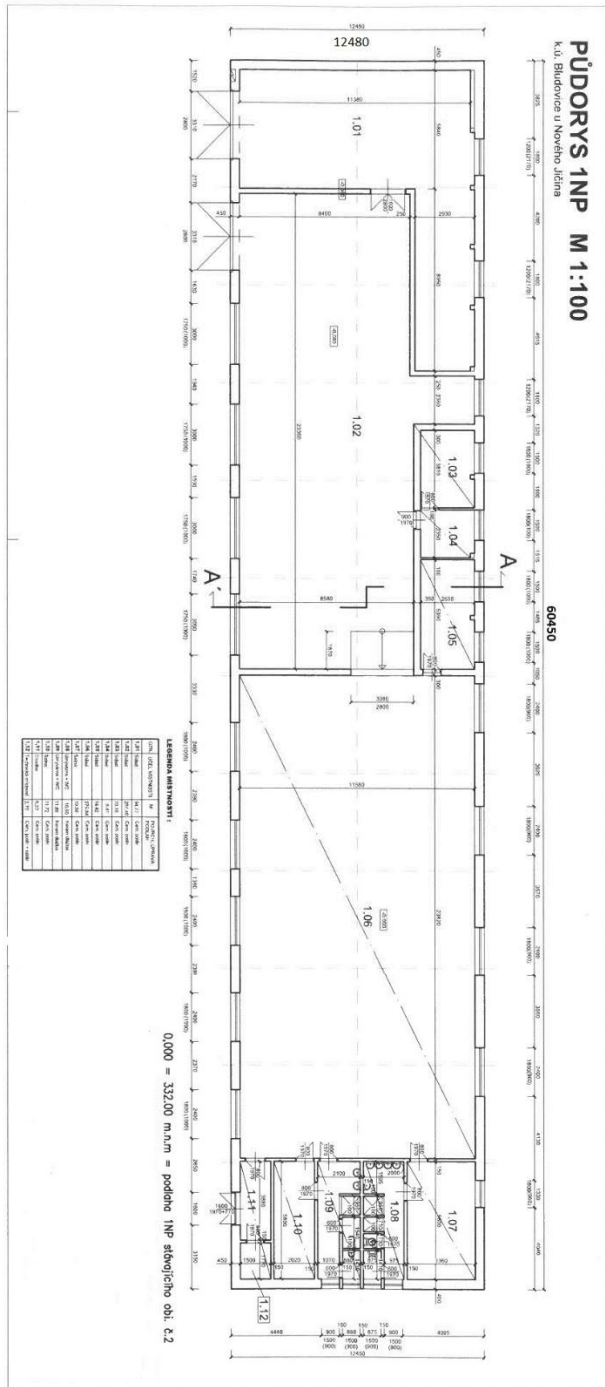
1N.P.



1N.P.



Výkresová část – 1.N.P.



### **Objekt B5,6**

Objekty B5 a B6 na sebe bezprostředně navazují, nejsou však vzájemně funkčně ani komunikačně propojeny. Objekt B5 je jednodílný, jednopodlažní objekt se sedlovou střechou. Jedná se o ocelový skelet s cihelným obvodovým zdívem, ocelovými příhradovými střešními vazníky a betonovou podlahou. Jihozápadně směrem na objekt B5 navazuje objekt B6, sestávající ze dvou vzájemně komunikačně i provozovně propojených halových objektů. B6 tvoří železobetonový skelet s cihelným obvodovým zdívem a příčkami, nosnou konstrukci střechy tvoří ŽB přímo pasné vazníky tvaru T a ŽB ztužidla, střecha je betonová. Podlaha je betonová.

### **Požadavky na projektovou dokumentaci:**

- demontáž stávajících elektrorozvodů a zařízení
- stavební a dispoziční úpravy, propojení objektu, modernizace podlah,
- bourání vnitřní železobetonové podesty v objektu B6 + statický výpočet
- elektroinstalace včetně osvětlení.
- nové rozvody ZTI, umývárny, wc, šatny.
- nové rozvody vzduchotechniky
- modernizaci střešního pláště
- výměna výplně otvorů + světlíku
- návržení jeřábové dráhy v 1.N.P. včetně statického posouzení
- Změna užívání budovy na výrobu, montáž a skladování
- PBR, rozpočet, výkaz výměr

### **Fotodokumentace**

Pohled B6



Pohled B5



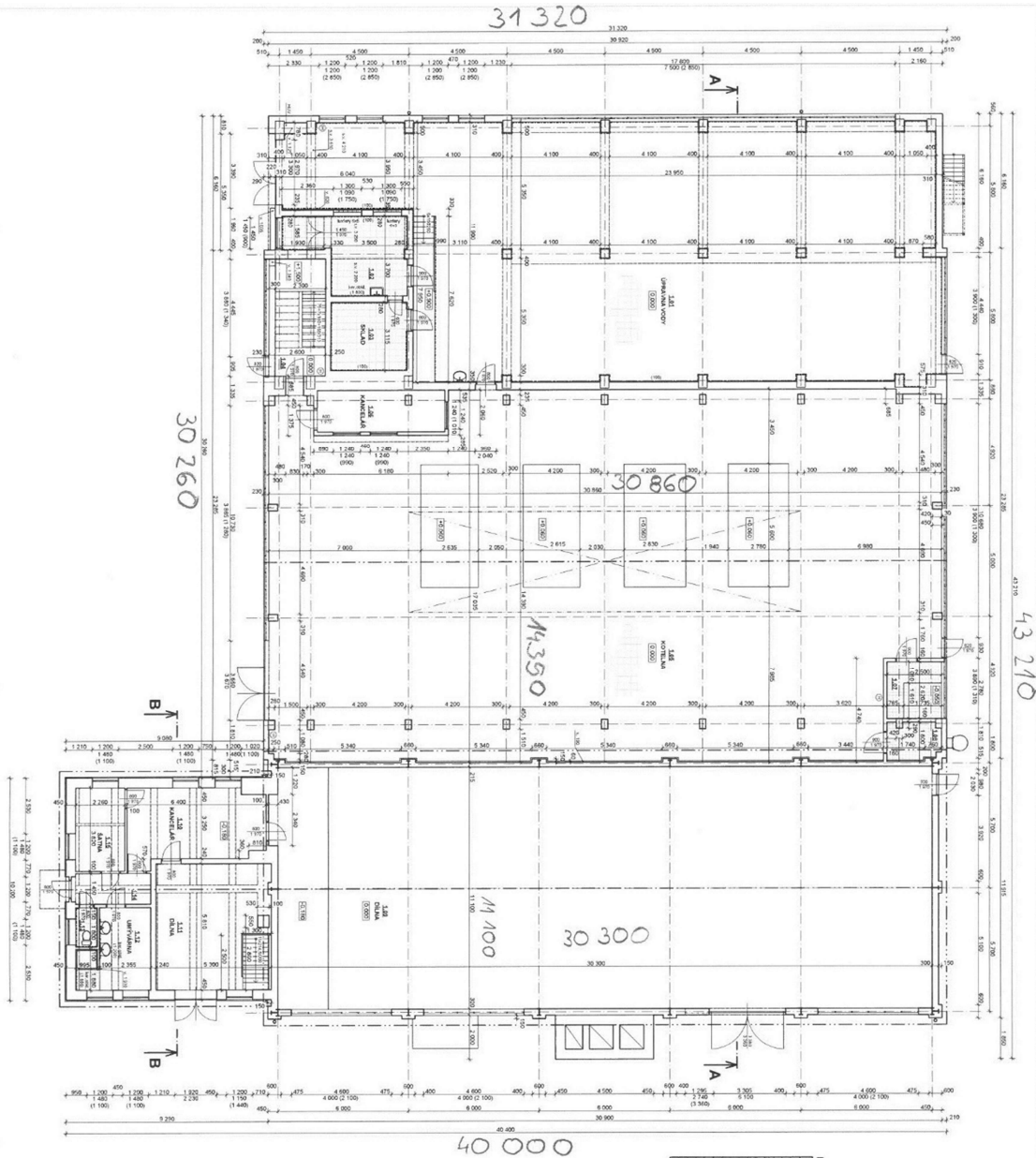
B5 – 1.N.P.



B6 – 1 N.P.



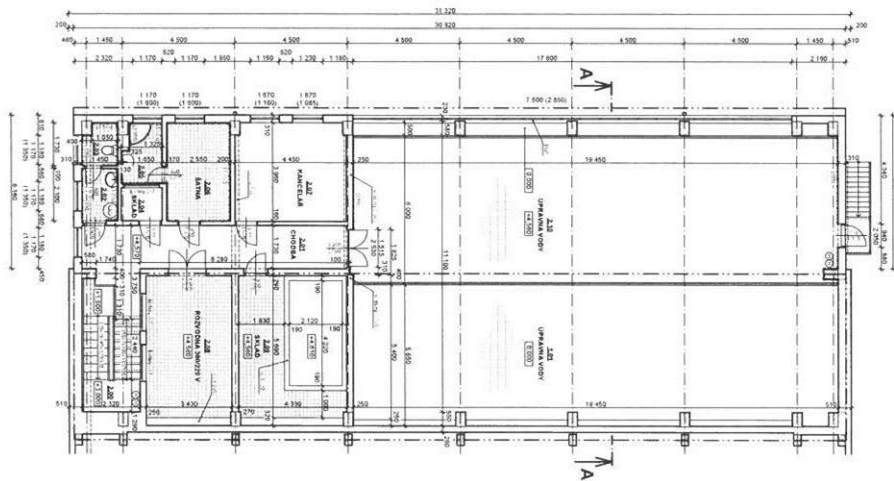
**Výkresová část – 1.N.P.**



LEGENDA MÍSTNOSTI			
ČSN	ÚČEL MÍSTNOSTI	PLOŠKA [m <sup>2</sup> ]	POZNAMKA
1.01	OVĚŠOVÁNÍ	78,00	KČE O.Č.Č.Č.N. 4.2.17.1.5.1.1.01
1.02	OVĚŠOVÁNÍ	13,00	KČE O.Č.Č.Č.N. 4.2.17.1.5.1.1.02
1.03	SKLAD - SKRÝŠENÍ	13,00	KČE O.Č.Č.Č.N. 4.2.17.1.5.1.1.03
1.04	SKLAD - SKRÝŠENÍ	41,40	KČE O.Č.Č.Č.N. 4.2.17.1.5.1.1.04
1.05	SKLAD	1,00	KČE O.Č.Č.Č.N. 4.2.17.1.5.1.1.05
1.06	OVĚŠOVÁNÍ	1,00	KČE O.Č.Č.Č.N. 4.2.17.1.5.1.1.06
1.07	OVĚŠOVÁNÍ	1,00	KČE O.Č.Č.Č.N. 4.2.17.1.5.1.1.07
1.08	SKLAD OČ.Č.Č.N. 4.2.17.1.5.1.1.08	2,00	KČE O.Č.Č.Č.N. 4.2.17.1.5.1.1.08
1.09	SKLAD OČ.Č.Č.N. 4.2.17.1.5.1.1.09	3,00	KČE O.Č.Č.Č.N. 4.2.17.1.5.1.1.09
1.10	SKLAD OČ.Č.Č.N. 4.2.17.1.5.1.1.10	3,00	KČE O.Č.Č.Č.N. 4.2.17.1.5.1.1.10
1.11	OVĚŠOVÁNÍ	1,00	KČE O.Č.Č.Č.N. 4.2.17.1.5.1.1.11
1.12	OVĚŠOVÁNÍ	1,00	KČE O.Č.Č.Č.N. 4.2.17.1.5.1.1.12
1.13	OVĚŠOVÁNÍ	1,00	KČE O.Č.Č.Č.N. 4.2.17.1.5.1.1.13
1.14	OVĚŠOVÁNÍ	1,00	KČE O.Č.Č.Č.N. 4.2.17.1.5.1.1.14
1.15	OVĚŠOVÁNÍ	8,00	KČE O.Č.Č.Č.N. 4.2.17.1.5.1.1.15

**PLDORYS 1NP - STAVAJÍCÍ STAV**  
M 1:100

2.N.P.



PUDORYS ZNP  
- STAVAJICI STAV  
M 1:100

LEGENDA MISTNOSTI

ČÍSLO	DELI MISTNOSTI	POZEMEK	ŠT. M <sup>2</sup>	POZEMEK	ŠT. M <sup>2</sup>	POZEMEK
1	STAVBA	113/14	113/14	113/14	113/14	113/14
2	STAVBA	113/14	113/14	113/14	113/14	113/14
3	STAVBA	113/14	113/14	113/14	113/14	113/14
4	STAVBA	113/14	113/14	113/14	113/14	113/14
5	STAVBA	113/14	113/14	113/14	113/14	113/14
6	STAVBA	113/14	113/14	113/14	113/14	113/14
7	STAVBA	113/14	113/14	113/14	113/14	113/14
8	STAVBA	113/14	113/14	113/14	113/14	113/14
9	STAVBA	113/14	113/14	113/14	113/14	113/14
10	STAVBA	113/14	113/14	113/14	113/14	113/14
11	STAVBA	113/14	113/14	113/14	113/14	113/14
12	STAVBA	113/14	113/14	113/14	113/14	113/14
13	STAVBA	113/14	113/14	113/14	113/14	113/14
14	STAVBA	113/14	113/14	113/14	113/14	113/14
15	STAVBA	113/14	113/14	113/14	113/14	113/14
16	STAVBA	113/14	113/14	113/14	113/14	113/14
17	STAVBA	113/14	113/14	113/14	113/14	113/14
18	STAVBA	113/14	113/14	113/14	113/14	113/14
19	STAVBA	113/14	113/14	113/14	113/14	113/14
20	STAVBA	113/14	113/14	113/14	113/14	113/14
21	STAVBA	113/14	113/14	113/14	113/14	113/14
22	STAVBA	113/14	113/14	113/14	113/14	113/14
23	STAVBA	113/14	113/14	113/14	113/14	113/14
24	STAVBA	113/14	113/14	113/14	113/14	113/14
25	STAVBA	113/14	113/14	113/14	113/14	113/14
26	STAVBA	113/14	113/14	113/14	113/14	113/14
27	STAVBA	113/14	113/14	113/14	113/14	113/14
28	STAVBA	113/14	113/14	113/14	113/14	113/14
29	STAVBA	113/14	113/14	113/14	113/14	113/14
30	STAVBA	113/14	113/14	113/14	113/14	113/14
31	STAVBA	113/14	113/14	113/14	113/14	113/14
32	STAVBA	113/14	113/14	113/14	113/14	113/14
33	STAVBA	113/14	113/14	113/14	113/14	113/14
34	STAVBA	113/14	113/14	113/14	113/14	113/14
35	STAVBA	113/14	113/14	113/14	113/14	113/14
36	STAVBA	113/14	113/14	113/14	113/14	113/14
37	STAVBA	113/14	113/14	113/14	113/14	113/14
38	STAVBA	113/14	113/14	113/14	113/14	113/14
39	STAVBA	113/14	113/14	113/14	113/14	113/14
40	STAVBA	113/14	113/14	113/14	113/14	113/14
41	STAVBA	113/14	113/14	113/14	113/14	113/14
42	STAVBA	113/14	113/14	113/14	113/14	113/14
43	STAVBA	113/14	113/14	113/14	113/14	113/14
44	STAVBA	113/14	113/14	113/14	113/14	113/14
45	STAVBA	113/14	113/14	113/14	113/14	113/14
46	STAVBA	113/14	113/14	113/14	113/14	113/14
47	STAVBA	113/14	113/14	113/14	113/14	113/14
48	STAVBA	113/14	113/14	113/14	113/14	113/14
49	STAVBA	113/14	113/14	113/14	113/14	113/14
50	STAVBA	113/14	113/14	113/14	113/14	113/14

## **Objekt B9**

Jedná se o čtyřpodlažní objekt, který je po obvodu založen na základových pasech z prostého betonu, a v prostoru jsou patky ze železobetonu. Obvodové zdivo je z plných pálených cihel a svislou nosnou konstrukci tvoří železobetonové pilíře. Ve všech patrech je proveden železobetonový žebrový strop bez podhledu. Podlahy jsou z tvrdolitého asfaltu o nosnosti 1200 kg/m<sup>2</sup> v přízemí a 800 kg/m<sup>2</sup> v patře. Střecha je provedena z asfaltových pasů s vložkou se skelnou tkaninou. V objektu jsou použita železobetonová prefabrikovaná okna. Vrata jsou ocelová dvoukřídllová. V objektu se nachází dva nákladní výtahy. Účel využívání - ostatní budovy pro skladování. Objekt je dlouhodobě stavebně neudržován, nevytápěn a vykazuje na stěnách stavební poruchy od povětrnosti, vlhkosti, zatékání přes střešní plášť.

### Požadavky na projektovou dokumentaci:

- demontáž stávajících rozvodů parního topení.
- demontáž stávajících elektrorozvodů a zařízení
- drobné stavební a dispoziční úpravy, modernizace podlah
- plynofikace a vytápění objektu + plynová přípojka, požadavek na kotelnu s vlastním vstupem z venku.
- elektroinstalace včetně osvětlení + elektro přípojka.
- nové rozvody ZTI, umývárny, wc, šatny.
- nové rozvody vzduchotechniky
- modernizaci střešního pláště
- návržení jeřábové dráhy v 1.N.P. včetně statického posouzení
- Změna užívání budovy na výrobu, montáž a skladování
- PBŘ, rozpočet, výkaz výměr

### Fotodokumentace

pohled



1.N.P.



2.N.P.



3.N.P.



4.N.P.

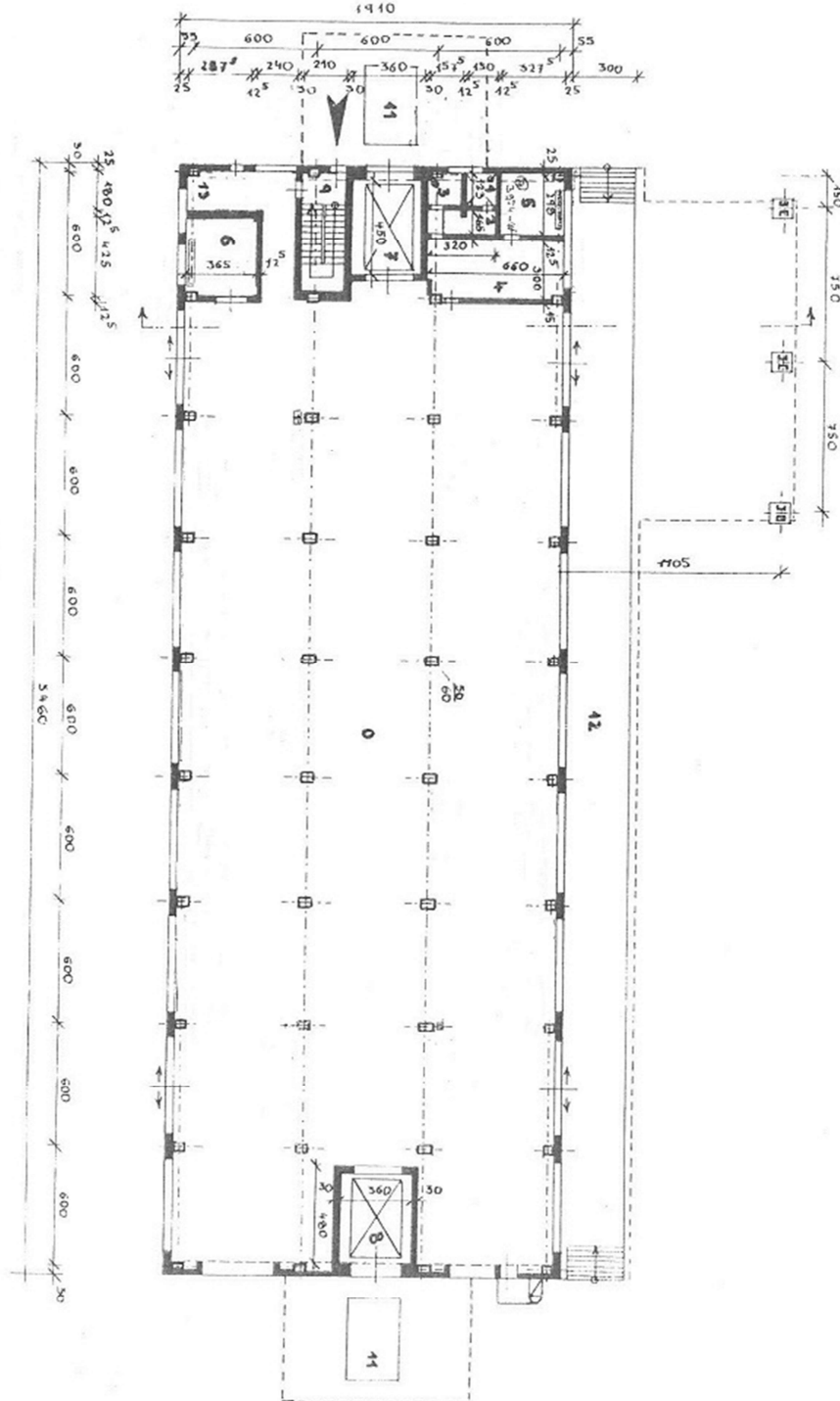




Výkresová část – 1.N.P.

OSTĚTNÉ BUDOVE PŘI PŘÍJEMNĚ

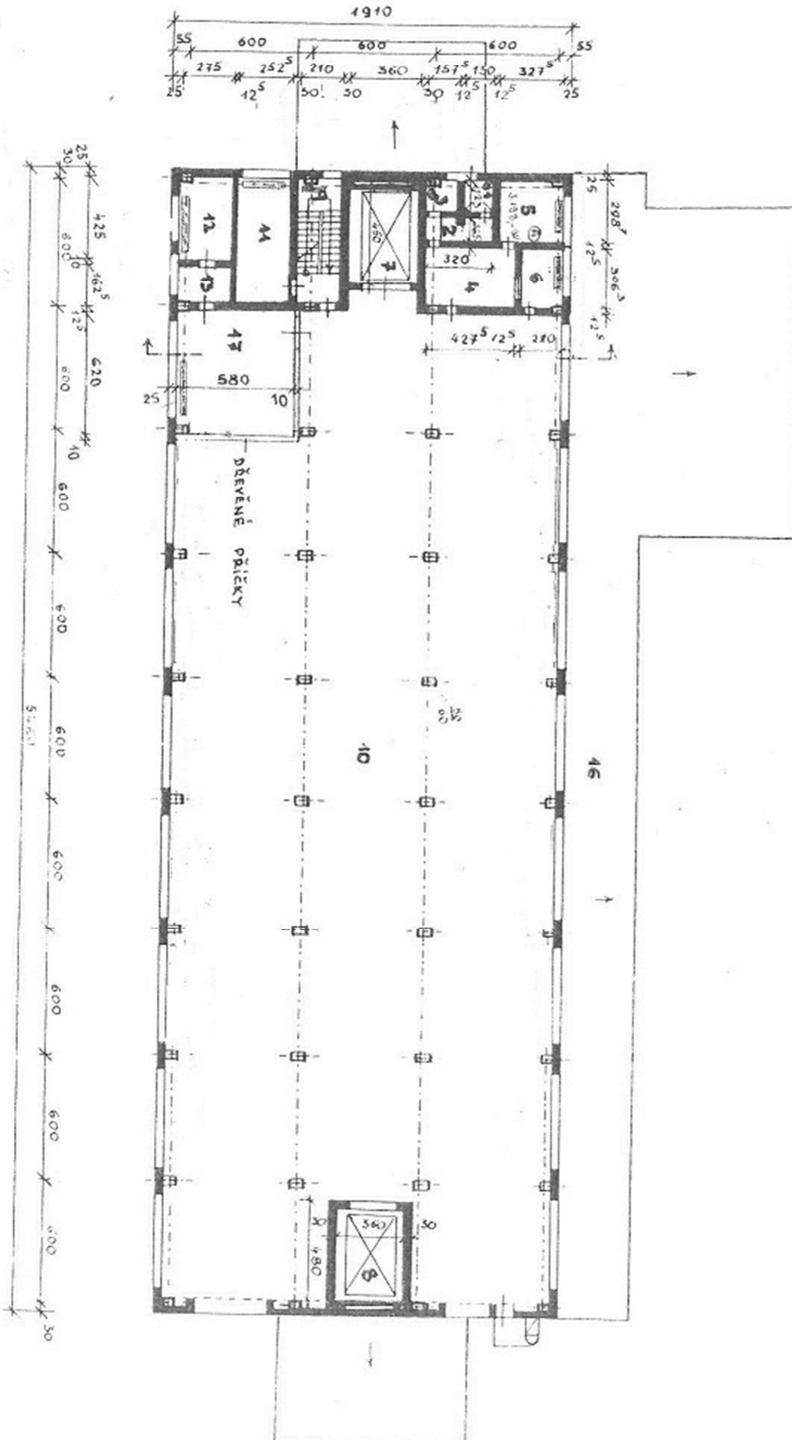
SKLADY - BUD. Č. 9



PŮDORYS PŘÍJEMNÍ MĚR. 1:200

2. N.P. a 3. N.P. – patra jsou totožné

- SKLADY - BUD. Č. 9  
DETAILNÍ BUDOVA PRO SKLADOVÁNÍ

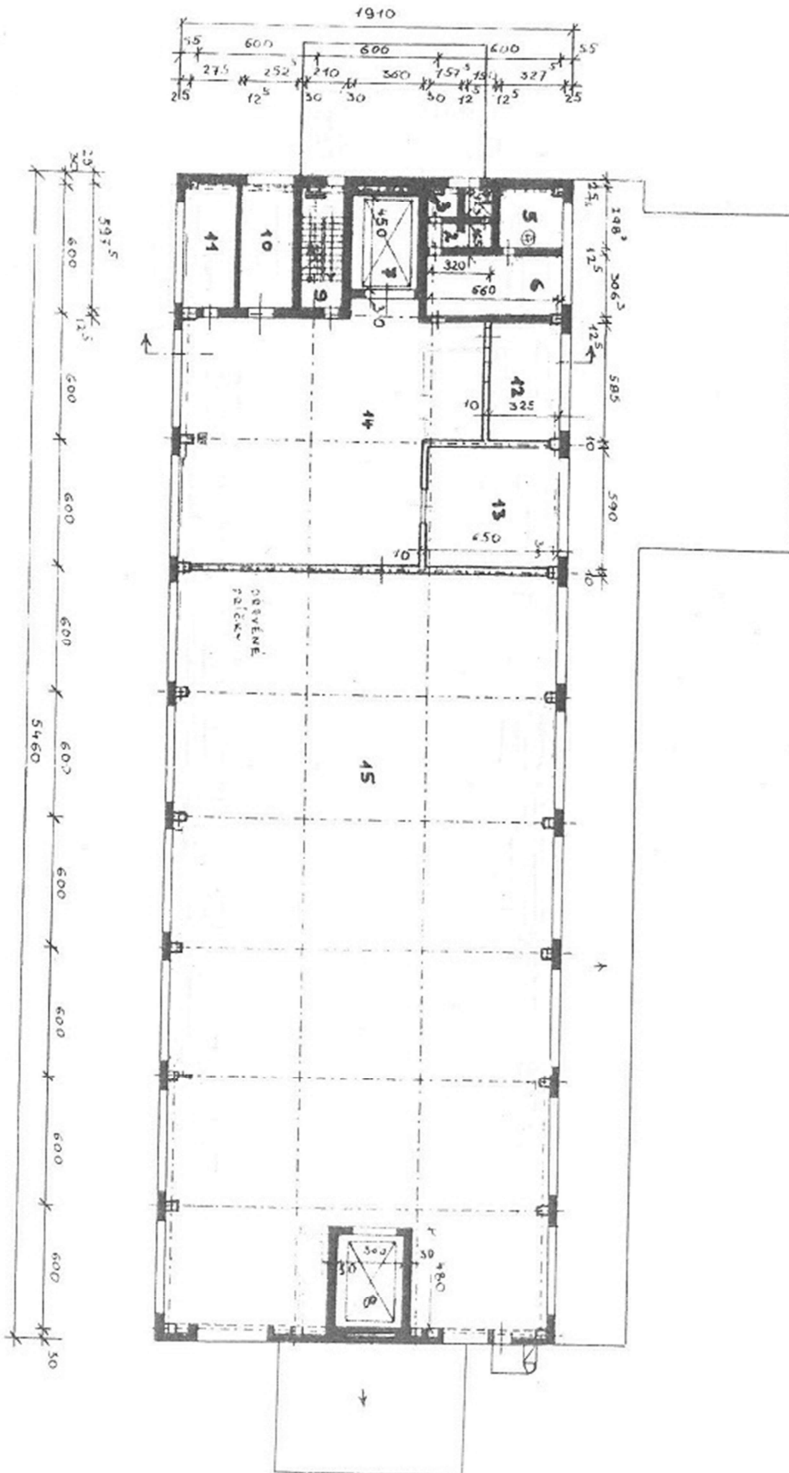


PŮDORYS I.PATRO: MĚR. 1:200

II. PATRO:

4.N.P.

- SKLADY - BUD.Č.9  
OSTATNĚ RUDOBY PRO SVAZ VANI



PŮDORYS M.PATRO: MĚŘ. 1:200

## **Objekt B12**

Jedná se o tří objekt, který je po obvodu založen na základových pasech z prostého betonu, a v prostoru jsou patky ze železobetonu. Obvodové zdivo je z plných pálených cihel a svislou nosnou konstrukci tvoří železobetonové pilíře. Ve všech patrech je proveden železobetonový žebrový strop bez podhledu. Podlahy jsou z tvrdolitého asfaltu, o nosnosti 1200 kg/m<sup>2</sup> v přízemí a 800 kg/m<sup>2</sup> v patře. Střecha je provedena z asfaltových pasů s vložkou se skelnou tkaninou. V objektu jsou použita železobetonová prefabrikovaná okna. Vrata jsou ocelová dvoukřídlová. V objektu se nachází nákladní výtah. Účel využívání -ostatní budovy pro skladování – sklad zbraní  
Objekt je dlouhodobě stavebně neudržován, nevytápěn a vykazuje na stěnách stavební poruchy od povětrnosti, vlhkosti, zatékání přes střešní plášť.

### **Požadavky na projektovou dokumentaci:**

- demontáž stávajících rozvodů parního topení.
- demontáž stávajících elektrorozvodů a zařízení
- drobné stavební a dispoziční úpravy, modernizace podlah
- plynofikace a vytápění objektu + plynová přípojka, požadavek na kotelnu s vlastním vstupem z venku.
- elektroinstalace včetně osvětlení + elektro přípojka
- nové rozvody vzduchotechniky
- nové rozvody ZTI, umývárny, wc, šatny.
- modernizaci střešního pláště
- obnovení povolení pro skladování zbraní u policie ČR
- PBŘ, rozpočet, výkaz výměr

### **Fotodokumentace**

Pohled



pohled



1.N.P.



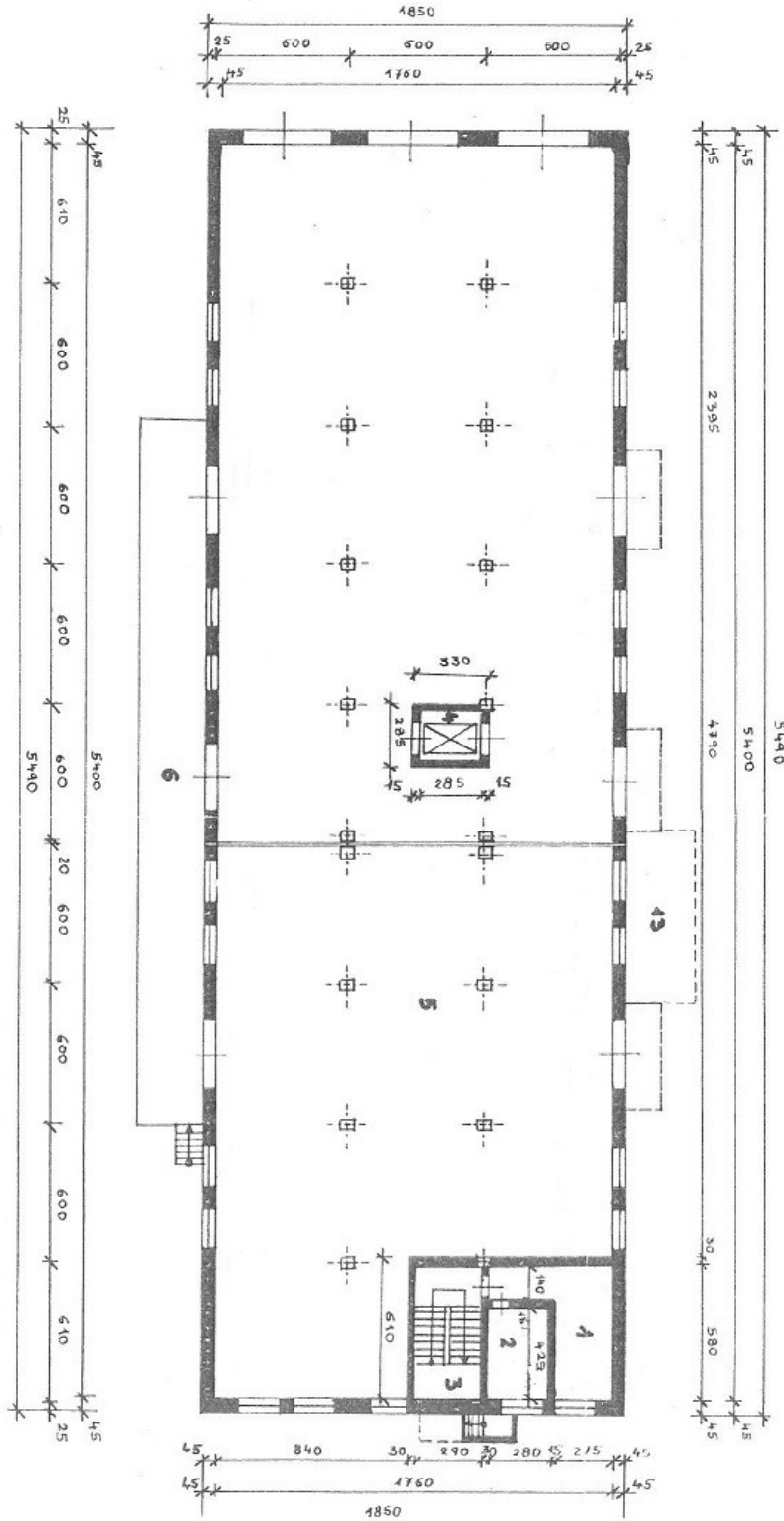
2.N.P.



3.N.P.



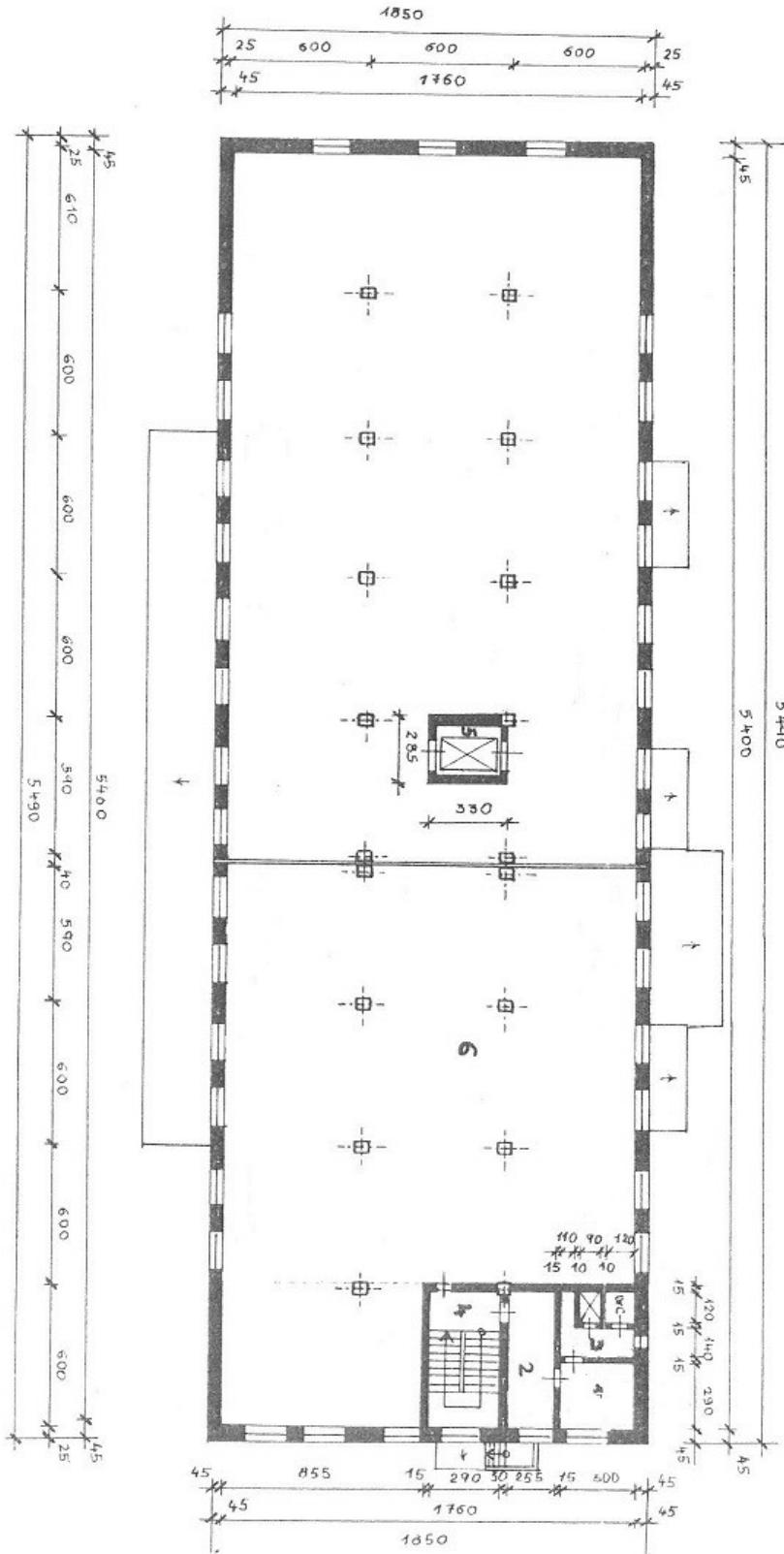
SKLADY - BUD. Č. 12  
 OSTATNÍ NÁBOUV PRO SKLADOVÁNÍ



PŮDORYS PRÍZEMÍ  
 MĚRKA: 1:200

2. N.P.

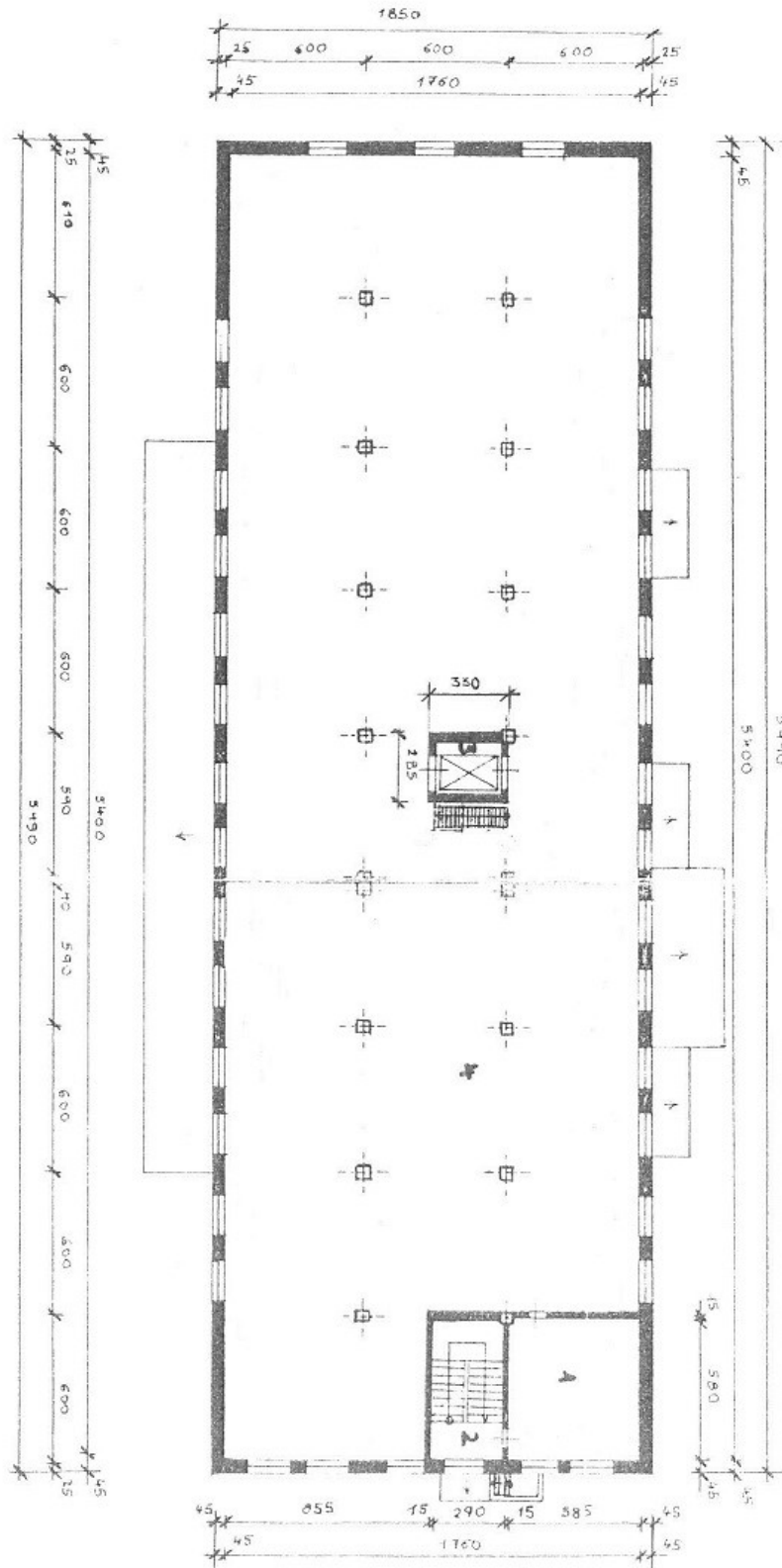
SKLADY - BUD. Č. 12  
DÍLNY BUDOVA PRO SKLADOVÁNÍ



PŮDORYS I. PATRO - 1:200

3.N.P.

OSTAVNÍ DUBOVÝ PÁK S KLADOVÁNÍM  
**SKLADY - BUD. Č. 42**



**PŮDORYS**  
II. PATRO - 1:200

## **Objekt B14**

Jedná se o dvoupodlažní objekt, který je po obvodu založen na základových pasech z prostého betonu, a v prostoru jsou patky ze železobetonu. Obvodové zdivo je z plných pálených cihel a svislou nosnou konstrukci tvoří železobetonové pilíře. Ve všech patrech je proveden železobetonový žebrový strop bez podhledu. Podlahy jsou z tvrdolitého asfaltu, o nosnosti 1200 kg/m<sup>2</sup> v přízemí a 800 kg/m<sup>2</sup> v patře. Střecha je provedena z asfaltových pasů s vložkou se skelnou tkaninou. V objektu jsou použita železobetonová prefabrikovaná okna. Vrata jsou ocelová dvoukřídllová. V objektu se nachází nákladní výtah. Účel využívání - ostatní budovy pro skladování  
Objekt je dlouhodobě stavebně neudržován, nevytápěn a vykazuje na stěnách stavební poruchy od povětrnosti, vlhkosti, zatékání přes střešní plášť.

### Požadavky na projektovou dokumentaci:

- demontáž stávajících rozvodů parního topení.
- demontáž stávajících elektrorozvodů a zařízení
- drobné stavební a dispoziční úpravy, modernizace podlah
- plynofikace a vytápění objektu + plynová přípojka, požadavek na kotelnu s vlastním vstupem z venku.
- elektroinstalace včetně osvětlení + elektro přípojka
- nové rozvody ZTI, umývárny, wc, šatny.
- modernizaci střešního pláště
- návržení jeřábové dráhy v 1.N.P. včetně statického posouzení
- Změna užívání budovy na výrobu, montáž a skladování
- PBŘ, rozpočet, výkaz výměr

### Fotodokumentace

pohled



pohled



1.N.P.

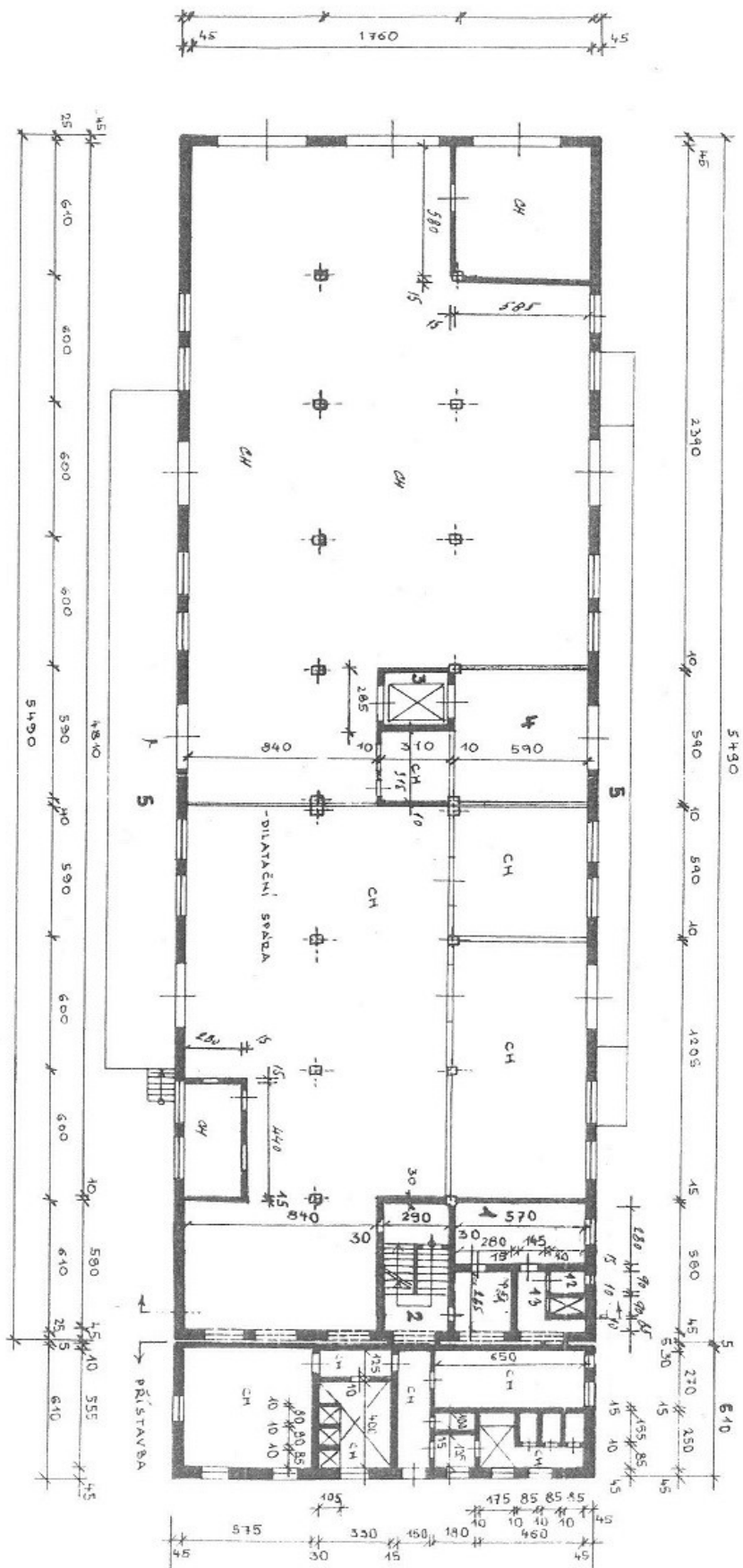


2.N.P.





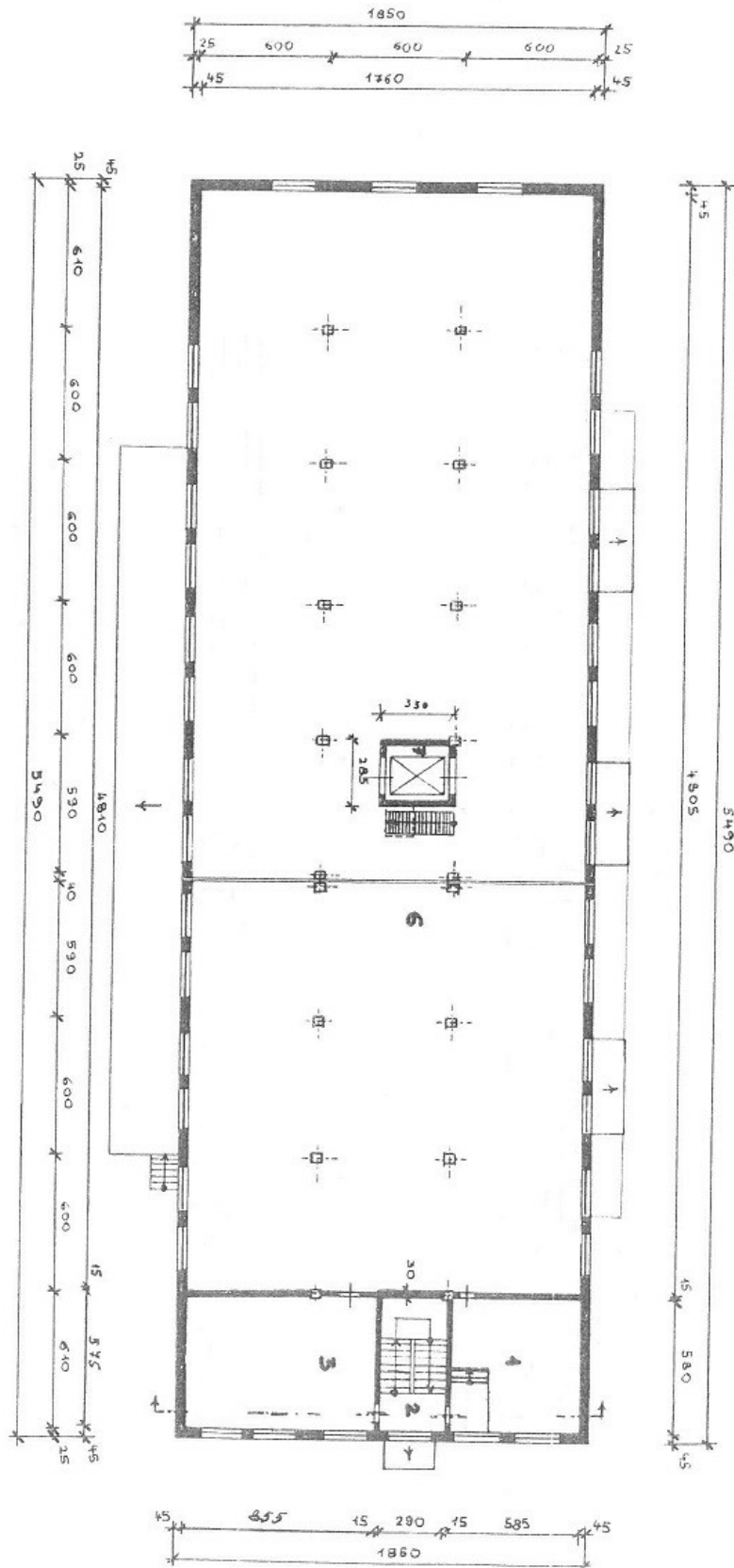
SKLADY - BUD. Č. 14



PŮDORYS PŘÍZEMÍ MĚŘ. 1:200

2.N.P.

PŮDORYS I. PATRA MĚŘ. 1:200



SKLADY - BUD. Č. 14

### **Objekt B55/8**

Jedná se o jednopodlažní objekt se sociálním přístavkem, který je po obvodu založen na základových pasech z prostého betonu, a v prostoru jsou patky ze železobetonu. Obvodové zdivo je z plných pálených cihel a svislou nosnou konstrukci tvoří železobetonové pilíře. Podlaha je betonová o nosnosti 1200 kg/m<sup>2</sup>. Střecha je provedena z asfaltových pasů s vložkou se skelnou tkaninou. V objektu jsou sklobetonová okna Luxvery. Vrata jsou ocelová dvoukřídlová. Účel využívání – neutralizační stanice.

Objekt je dlouhodobě stavebně neudržován, nevytápěn a vykazuje na stěnách stavební poruchy od povětrnosti, vlhkosti, zatékání přes střešní plášť.

#### **Požadavky na projektovou dokumentaci:**

- demontáž stávajících rozvodů parního topení
- demontáž stávajících elektrorozvodů a zařízení
- drobné stavební a dispoziční úpravy, modernizace podlah
- plynofikace a vytápění objektu pomocí plynových kondenzačních ohřivačů vzduchu + plynová přípojka
- elektroinstalace včetně osvětlení
- návržení jeřábové dráhy včetně statického posouzení
- Změna užívání budovy na výrobu, montáž a skladování
- nové rozvody zti, umývárny, wc, šatny.
- modernizaci střešního pláště
- PBŘ , rozpočet, výkaz výměr

#### **Fotodokumentace**

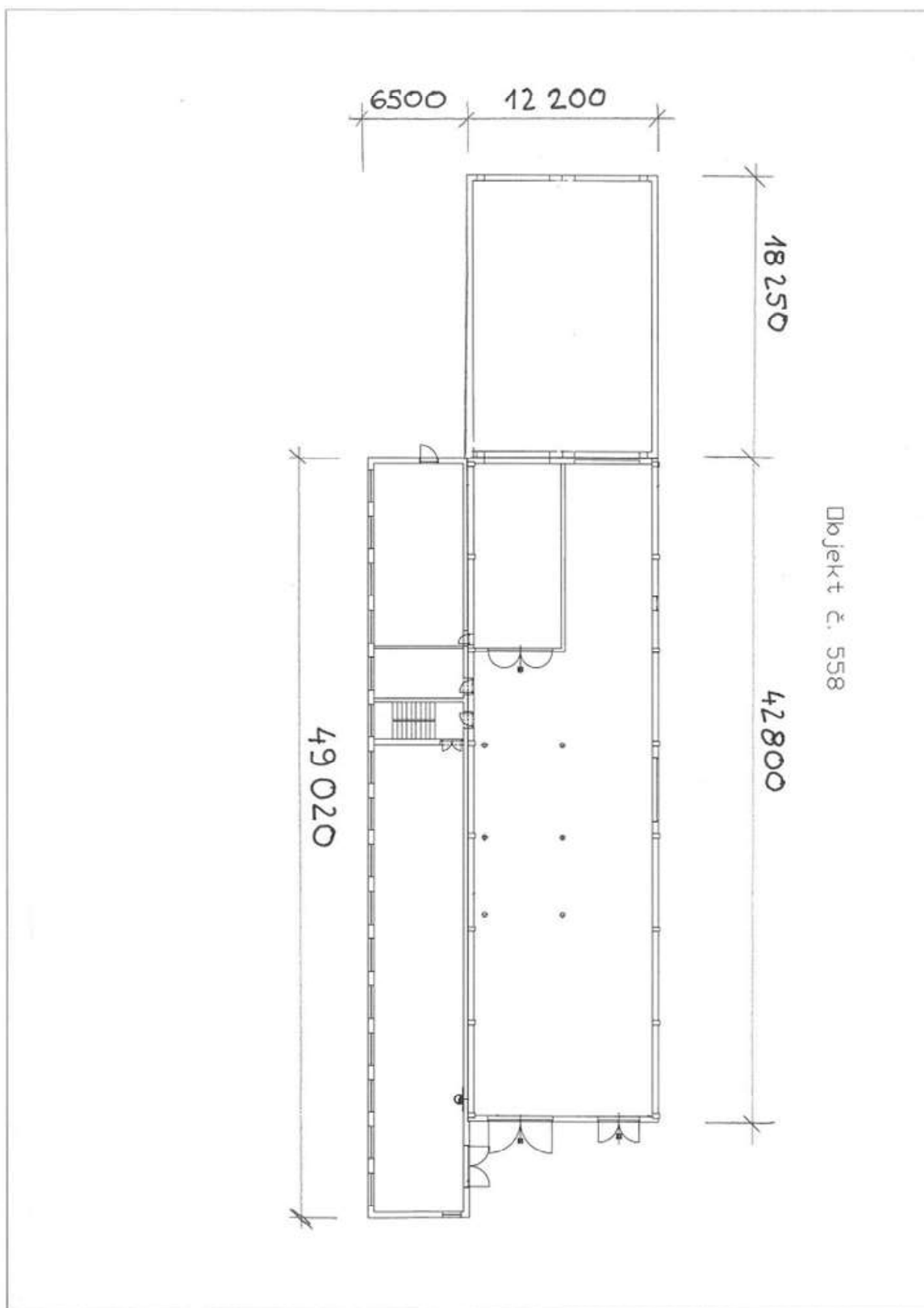
Pohled



1.N.P.



Výkresová část



## **Objekt B10**

Jedná se o tří objekt, který je po obvodu založen na základových pasech z prostého betonu, a v prostoru jsou patky ze železobetonu. Obvodové zdivo je z plných pálených cihel a svislou nosnou konstrukci tvoří železobetonové pilíře. Ve všech patrech je proveden železobetonový žebrový strop bez podhledu. Podlahy jsou z betonového potěru v 3.N.P. doplněna o PVC krytinu, o nosnosti 1200 kg/m<sup>2</sup> v přízemí a 800 kg/m<sup>2</sup> v patře. Střeška je provedena z asfaltových pasů s vložkou se skelnou tkaninou. V objektu jsou použita železobetonová prefabrikovaná okna. Vrata jsou ocelová dvoukřídlová. V objektu se nachází nákladní výtah. Účel využívání -ostatní budovy pro skladování. Objekt je dlouhodobě stavebně neudržován, nevytápěn a vykazuje na stěnách stavební poruchy od povětrnosti, vlhkosti, zatékání přes střešní plášť.

### Požadavky na projektovou dokumentaci:

- demontáž stávajících rozvodů parního topení.
- demontáž stávajících elektrorozvodů a zařízení
- drobné stavební a dispoziční úpravy, modernizace podlah
- plynofikace a vytápění objektu + plynová přípojka, požadavek na kotelnu s vlastním vstupem z venku.
- elektroinstalace včetně osvětlení + elektro přípojka
- nové rozvody ZTI, umývárny, wc, šatny.
- modernizaci střešního pláště
- PBR, rozpočet, výkaz výměr

### Fotodokumentace

Pohled



pohled



1.N.P.



2.N.P.



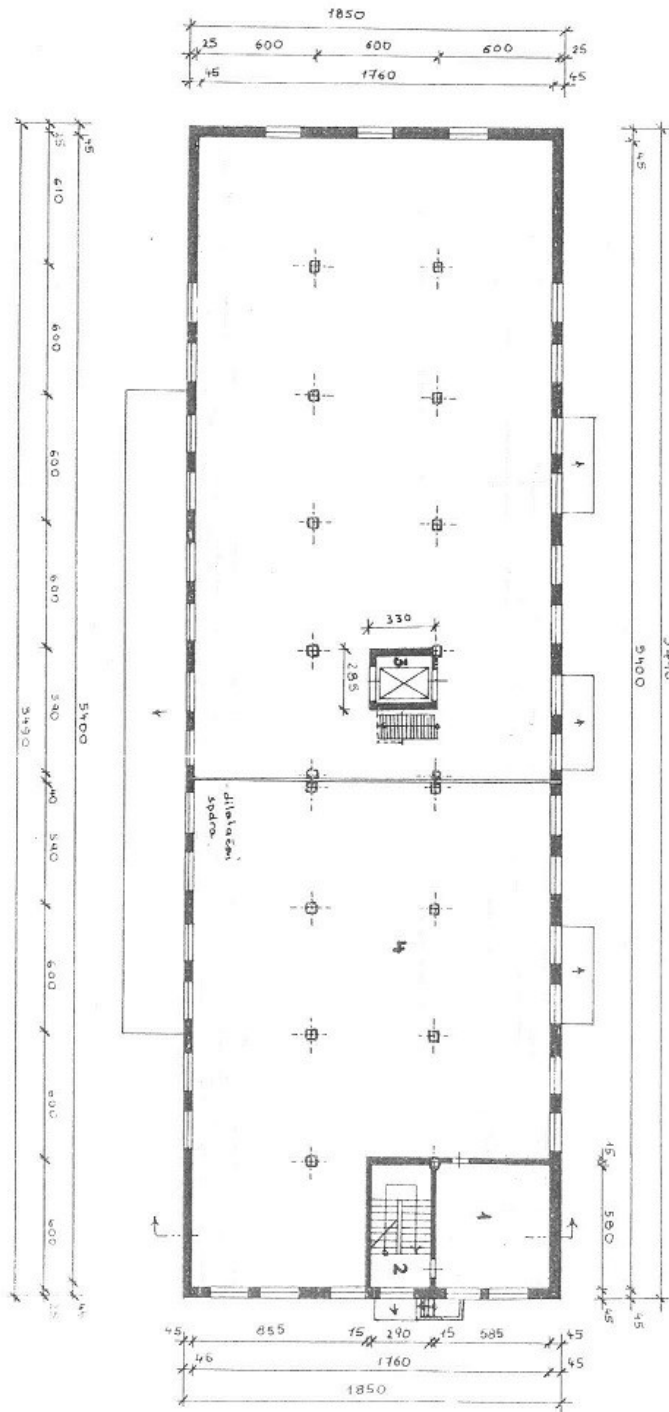
3.N.P.





2.N.P. a 3.N.P.

OSTATNÍ BUDOVA PRO SKLADOVÁNÍ  
**SKLADY - BUD. Č. 10**



**PŮDORYS**  
I. II. PATRO - 1:200

## **Objekt B11**

Jedná se o tří objekt, který je po obvodu založen na základových pasech z prostého betonu, a v prostoru jsou patky ze železobetonu. Obvodové zdivo je z plných pálených cihel a svíslou nosnou konstrukci tvoří železobetonové pilíře. Ve všech patrech je proveden železobetonový žebrový strop. Podlahy jsou z betonového potěru, v kancelářských prostorech doplněna o PVC krytinu, o nosnosti 1200 kg/m<sup>2</sup> v přízemí a 800 kg/m<sup>2</sup> v patře. Střeška je provedena z asfaltových pásů s vložkou se skelnou tkaninou. V objektu jsou použita železobetonová prefabrikovaná okna, v administrativní části dřevěná. Vrata jsou ocelová dvoukřídlová. V objektu se nachází nákladní výtah. Účel využívání - ostatní budovy pro skladování.

Objekt je dlouhodobě stavebně neudržován, nevytápěn a vykazuje na stěnách stavební poruchy od povětrnosti, vlhkosti, zatékání přes střešní plášť.

### **Požadavky na projektovou dokumentaci:**

- demontáž stávajících rozvodů parního topení.
- demontáž stávajících elektrorozvodů a zařízení
- drobné stavební a dispoziční úpravy, modernizace podlah
- plynofikace a vytápění objektu + plynová přípojka, požadavek na kotelnu s vlastním vstupem z venku.
- elektroinstalace včetně osvětlení + elektro přípojka
- nové rozvody ZTI, umývárny, wc, šatny.
- modernizaci střešního pláště
- PBR, rozpočet, výkaz výměr

### **Fotodokumentace**

Pohled



pohled



1.N.P.



2.N.P.



3.N.P.

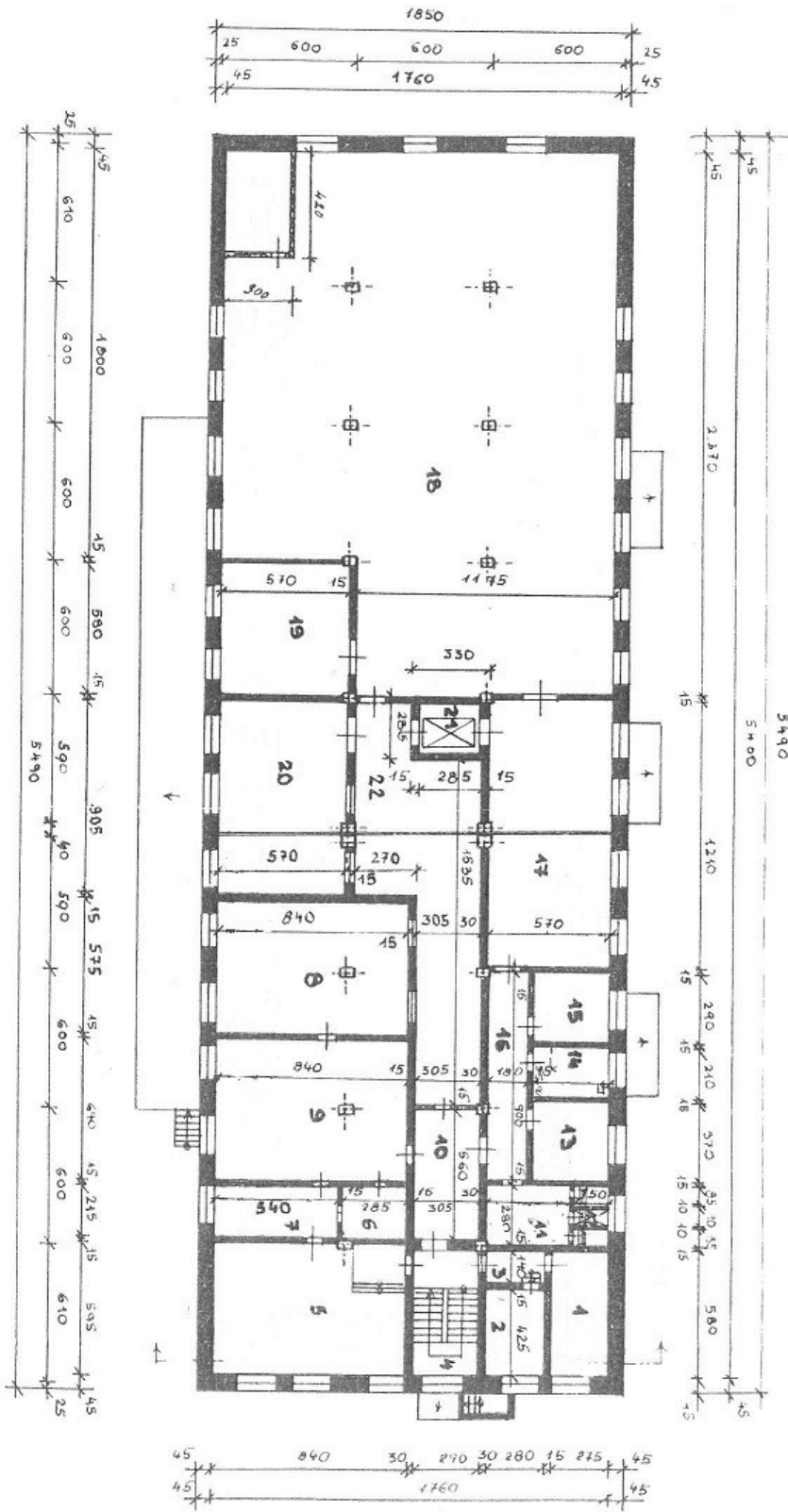






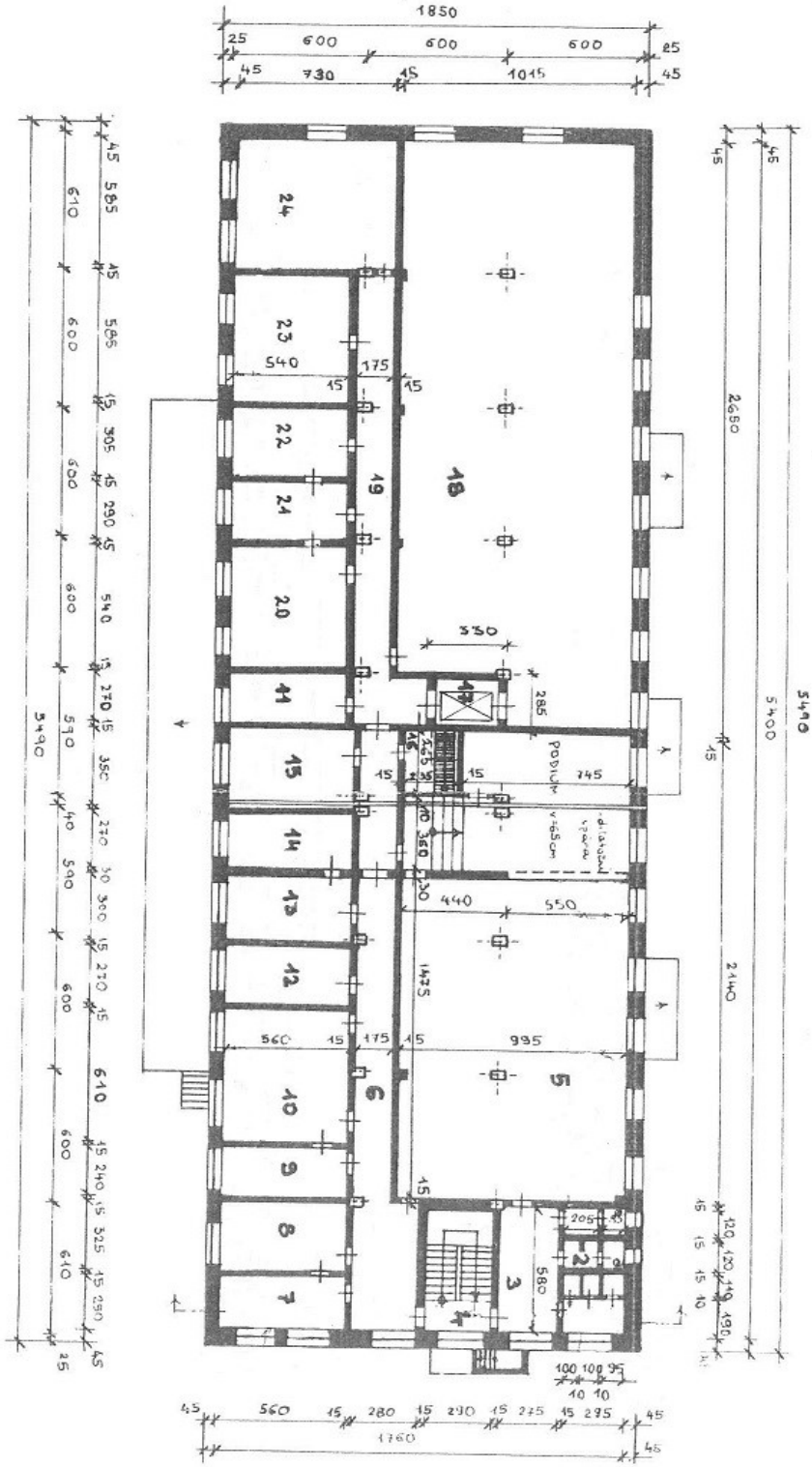
2.N.P.

PŪDORŲS I.PATRA MĖL. 1:200



3.N.P.

PŮDORYS II. PATRA MĚR. 1:200



SKLADY - BUD. Č. 11

## Objekt B15

Jedná se o dvoupodlažní objekt, který je po obvodu založen na základových pasech z prostého betonu, a v prostoru jsou patky ze železobetonu. Obvodové zdivo je z plných pálených cihel a svislou nosnou konstrukci tvoří železobetonové pilíře. Ve všech patrech je proveden železobetonový žebrový strop bez podhledu. Podlahy jsou v 1.N.P. keramická dlažba v 2.N.P. dřevocementová podlaha, o nosnosti 1200 kg/m<sup>2</sup> v přízemí a 800 kg/m<sup>2</sup> v patře. Střecha je provedena z asfaltových pasů s vložkou se skelnou tkaninou. V objektu jsou použita železobetonová prefabrikovaná okna. Vrata jsou ocelová dvoukřídlová. V objektu se nachází nákladní výtah. Účel využívání -ostatní budovy pro skladování

Objekt je dlouhodobě stavebně neudržován, nevytápěn a vykazuje na stěnách stavební poruchy od povětrnosti, vlhkosti, zatékání přes střešní plášť.

### Požadavky na projektovou dokumentaci:

- demontáž stávajících rozvodů parního topení a VZT
- demontáž stávajících elektrorozvodů a zařízení
- drobné stavební a dispoziční úpravy, modernizace podlah
- plynofikace a vytápění objektu + plynová přípojka, požadavek na kotelnu s vlastním vstupem z venku.
- elektroinstalace včetně osvětlení + elektro přípojka
- nové rozvody zti, umývárny, wc, šatny.
- modernizaci střešního pláště
- PBŘ , rozpočet, výkaz výměr

### Fotodokumentace

Pohled



pohled



1.N.P.

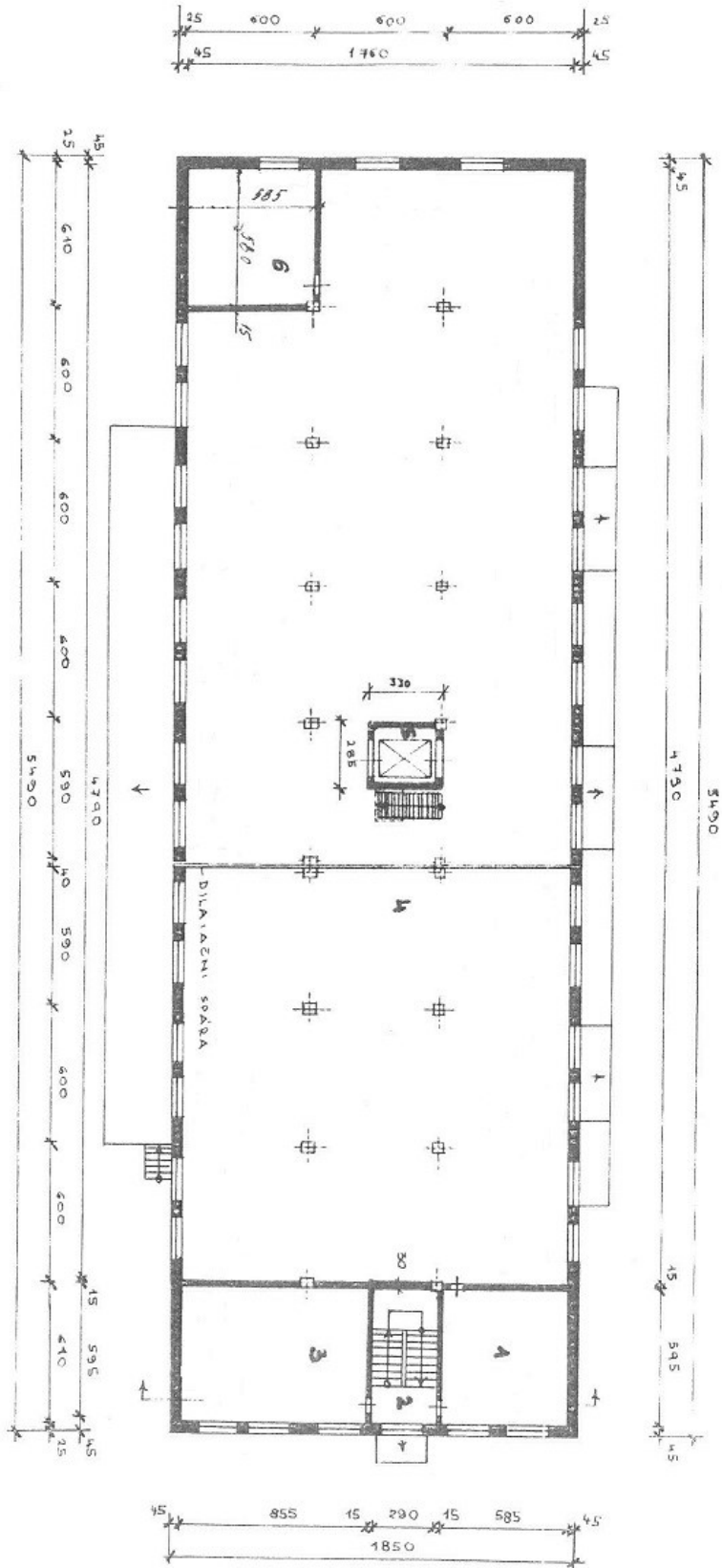


2.N.P.





SKLADY - BUD. Č. 15



PŮDORYS I. PATRA MĚŘ. 1:200

### **Objekt B101**

Jedná se o jednopodlažní objekt, který je po obvodu založen na základových pasech z prostého betonu. Obvodovou konstrukci tvoří prefabrikované panely. Podlaha je betonová o nosnosti 1200 kg/m<sup>2</sup>. Střecha je provedena z asfaltových pasů s vložkou se skelnou tkaninou. V objektu jsou sklobetonová okna Luxvery. Vrata jsou ocelová dvoukřídlová. Účel využívání – ostatní budovy pro výrobu a skladování

Objekt je dlouhodobě stavebně neudržován, nevytápěn a vykazuje na stěnách stavební poruchy od povětrnosti, vlhkosti, zatékání přes střešní plášť.

#### **Požadavky na projektovou dokumentaci:**

- demontáž stávajících elektrorozvodů a zařízení
- drobné stavební úpravy a modernizace podlah
- plynofikace a vytápění objektu pomocí plynových kondenzačních ohřivačů vzduchu + plynová přípojka
- elektroinstalace včetně osvětlení + elektro přípojka
- modernizaci střešního pláště
- PBŘ , rozpočet, výkaz výměr

#### **Fotodokumentace**

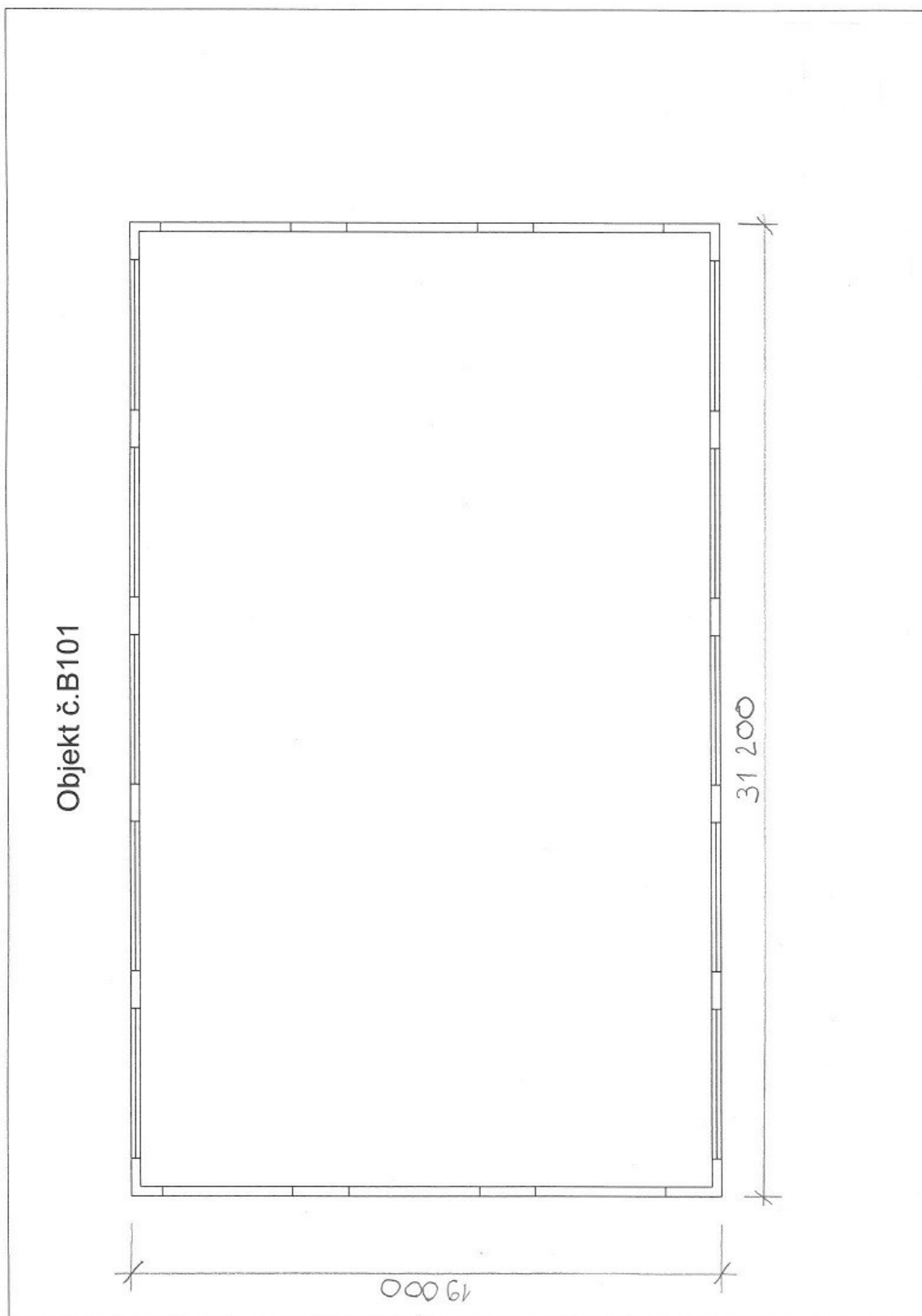
Pohled



1.N.P.



Výkresová část – 1.N.P.





- nové rozvody vzduchotechniky

### **Objekt B61**

Jedná se o dvoupodlažní objekt, který je po obvodu založen na základových pasech z prostého betonu, a v prostoru jsou patky ze železobetonu. Obvodové zdivo je z plných pálených cihel a svislou nosnou konstrukci tvoří železobetonové pilíře. Ve všech patrech je proveden železobetonový žebrový strop bez podhledu. Podlahy jsou v 1.N.P. betonová v 2.N.P. betonová + PVC krytina, o nosnosti 1200 kg/m<sup>2</sup> v přízemí a 800 kg/m<sup>2</sup> v patře. Střecha je provedena z asfaltových pasů s vložkou se skelnou tkaninou. V objektu jsou použita dřevěná zdvojená okna. V objektu se nachází nákladní výtah. Účel využívání -ostatní budovy pro výrobu a skladování  
Objekt je dlouhodobě stavebně neudržován, nevytápěn a vykazuje na stěnách stavební poruchy od povětrnosti, vlhkosti, zatékání přes střešní plášť.

### **Požadavky na projektovou dokumentaci:**

- demontáž stávajících rozvodů parního topení
- demontáž stávajících elektrorozvodů a zařízení
- drobné stavební a dispoziční úpravy, modernizace podlah
- plynofikace a vytápění objektu + plynová přípojka, požadavek na kotelnu s vlastním vstupem z venku.
- elektroinstalace včetně osvětlení
- nové rozvody zti, umývárny, wc, šatny.
- modernizaci střešního pláště
- PBŘ , rozpočet, výkaz výměr

### **Fotodokumentace**

Pohled



pohled



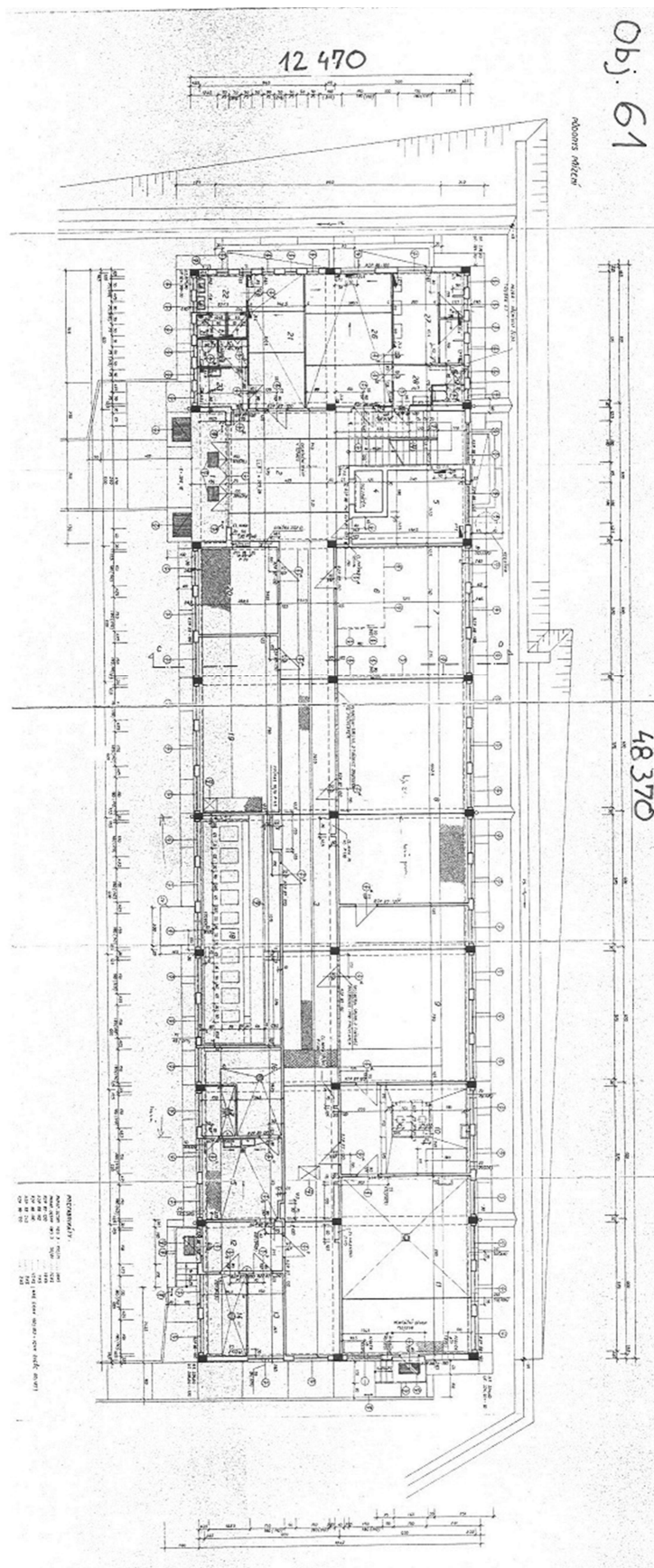
1.N.P.



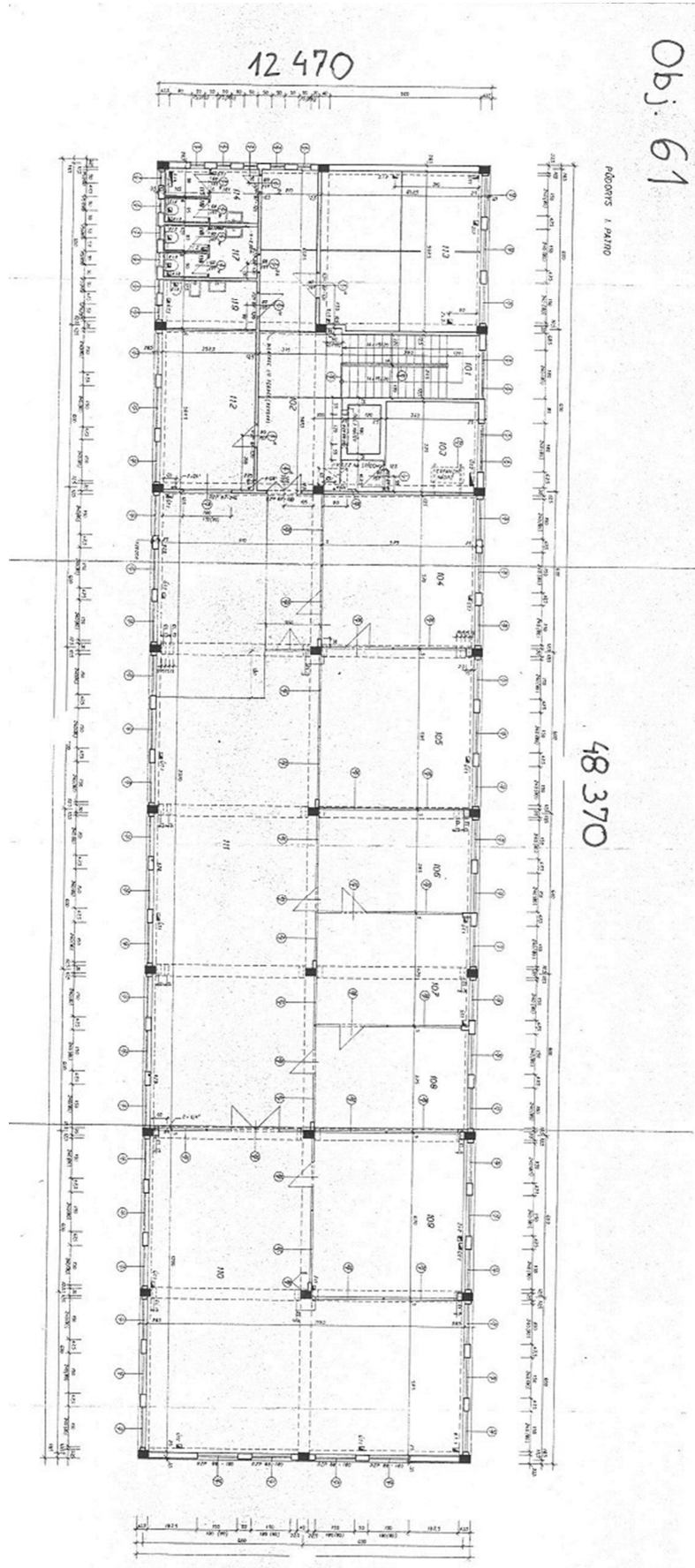
2.N.P.



Výkresová část – 1.N.P.



2.N.P.



Obj. 61

ROOMS 1 PARTO

48 370

12 470

