

# Rámcová smlouva č. 2/2013/V/4/3/ŘÚF -111 na dodávky ochranných pomůcek

uzavřená podle ustanovení § 269 odst. 2 zákona č. 513/1991 Sb.,  
obchodního zákoníku, v platném znění

číslo smlouvy kupujícího: .....  
číslo smlouvy prodávajícího: .....

Smluvní strany:

## 1. VOP CZ, s.p.

se sídlem: Dukelská 102, 742 42 Šenov u Nového Jičína  
zastoupen: Ing. Adolfem Veřmiřovským, ředitelem podniku  
IČ: 00000493  
DIČ: CZ00000493

zapsána v obchodním rejstříku vedeném Krajským soudem v Ostravě, oddíl AXIV,  
vložka 150

dále jen „kupující“

a

## 2. TRIODON, spol.s.r.o.

se sídlem: 6. května 38, 763 16 Fryšták  
zastoupen: Radomír Doležal, Zdeněk Odehnal  
IČ : 44003978  
DIČ: CZ44003978

zapsána v obchodním rejstříku vedeném Krajským soudem Brno, odd. C, vložka 3054

dále jen „prodávající“

### I. Úvodní ustanovení

1. **Rámcová kupní smlouva na dodávky ochranných pomůcek** (dále jen „smlouva“) se mezi výše uvedenými smluvními stranami uzavírá za účelem zabezpečení průběžných dodávek ochranných pomůcek odpovídajících jakostních parametrů pro kupujícího, a to na základě požadavků kupujícího. Kupující je v souvislosti s jeho předmětem podnikání vázán potřebou zajistit si průběžnou dodávku zboží (ochranných pomůcek) splňujících kvalitativní nároky a rovněž specifické technické parametry. Ustanovení této smlouvy je třeba vykládat v souladu se zadávacími podmínkami k veřejné zakázce, na jejímž základě je uzavřena tato smlouva, jakož i v souladu s nabídkou prodávajícího, coby dodavatele, na plnění veřejné zakázky. Tato rámcová kupní smlouva je uzavírána ve vztahu k veřejné zakázce „Dodávky ochranných pomůcek“.
2. Tato smlouva se uzavírá ve smyslu zákona č. 513/1991 Sb., obchodní zákoník, ve znění pozdějších předpisů (dále jen „obchodní zákoník“), a to s odkazem na ust. § 11 zákona č. 137/2006 Sb., o veřejných zakázkách (dále jen „zákon o veřejných zakázkách“). Veškeré výslovně neupravené vztahy z této smlouvy se řídí právní úpravou obchodního zákoníku, a to zejména podle ust. § 409 a násl. tohoto zákona.
3. Jednotlivé nákupy ochranných pomůcek realizované na základě této rámcové kupní smlouvy budou prováděny pomocí konkrétních nákupních objednávek. Proávající je

- povinen potvrdit doručení a akceptaci každé nákupní objednávky nejpozději do 2 pracovních dnů od jejího odeslání kupujícím.
4. Prodávající je pro účely nabídky na plnění dílčí zakázky limitován horní hranicí jednotkových cen uvedených v jeho nabídce, na jejímž základě byla s prodávajícím uzavřena rámcová smlouva, pro příslušné kategorie plnění.
  5. V rámci výzvy je kupující rovněž oprávněn požadovat od prodávajícího doložení technických a kvalitativních vlastností dodávaných ochranných pomůcek, a to v souladu s podmínkami uvedenými v příloze č.1 s názvem „*Technická specifikace a ceník*“, která je součástí této smlouvy.
  6. Kupující je oprávněn si kdykoliv během platnosti rámcové smlouvy (anebo v případě pochybností o nabídce i před podpisem rámcové smlouvy), a to i opakovaně nechat provést test v akreditované zkušebně v Institutu pro testování a certifikaci ve Zlíně – Louky, Tř. T. Bati 299.
  7. Není-li rámcová smlouva ještě uzavřena a testované ochranné pomůcky nebudou splňovat stanovené technické a kvalitativní podmínky, není kupující povinen rámcovou kupní smlouvu uzavřít. Náklady na testování hradí prodávající.
  8. Je-li rámcová kupní smlouva již uzavřena, je kupující oprávněn provádět testování v průběhu nákupu, a to u zboží, které bylo nakoupeno dle nákupní objednávky. V případě, že dodané zboží nesplňuje požadované kvalitativní ukazatele dané rámcovou smlouvou, prodávající je povinen uhradit kupujícímu náklady spojené s testováním zboží.

## **II. Předmět plnění**

1. Předmětem plnění této smlouvy je závazek prodávajícího spočívající v dodání specifikovaných ochranných pomůcek v příloze smlouvy č.1, kupujícímu po dobu uvedenou v čl. IV. této smlouvy a převod vlastnického práva k ochranným pomůckám z prodávajícího na kupujícího, a to na základě podmínek nákupní objednávky, kterou kupující uzavře s prodávajícím za podmínek uvedených v čl. I. této smlouvy. Součástí závazku prodávajícího je rovněž doprava ochranných pomůcek kupujícímu do místa plnění dle čl. V. této smlouvy.
2. Prodávající je pro účely dodání ochranných pomůcek kupujícímu vázán veškerými podmínkami této smlouvy, jako i nákupními objednávkami.
3. Kupující se zavazuje uhradit prodávajícímu za dodané ochranné pomůcky v souladu se všemi podmínkami této smlouvy, jako i podmínkami příslušné nákupní objednávky kupní cenu dle čl. III. této smlouvy.
4. Prodávající je povinen za podmínek této smlouvy dodat kupujícímu ochranné pomůcky dle specifikace uvedené v příloze č. 1 a této smlouvy.
5. Vlastnické právo k dodávaným ochranným pomůckám přechází na kupujícího okamžikem předání ochranných pomůcek kupujícímu. Veškeré právní účinky předání ochranných pomůcek kupujícímu nastávají na základě potvrzení této skutečnosti v dokumentu označeném jako „*dodací list*“, který bude opatřen podpisy obou smluvních stran, resp. jimi pověřených osob, po řádném předání ochranných pomůcek.
6. Kupující se na základě této smlouvy nezavazuje odebrat jakékoliv závazné množství ochranných pomůcek.
7. Prodávající se podpisem smlouvy zavazuje podle zákona č. 435/2004 Sb., o zaměstnanosti, ve znění pozdějších předpisů (dále jen „zákon o zaměstnanosti“), poskytnout objem obchodní spolupráce pro účely náhradního plnění v době plnění ve výši 2 000 000,-Kč pro kupujícího dle § 81 odst. 2 písm. b) tohoto zákona.
8. Potvrzení o odběru zboží v rámci náhradního plnění za dobu plnění bude vystaveno kupujícímu pouze za skutečně a včas uhrazené faktury. Potvrzení náhradního plnění je povinen uvést na každou vystavenou fakturu.

9. Kupující stanovuje finanční rámec náhradního plnění veřejné zakázky dle této smlouvy po dobu plnění, a to ve výši 2.000.000 Kč bez DPH.
10. Potvrzení o odběru zboží v rámci náhradního plnění za dobu plnění bude vystaveno kupujícímu pouze za skutečně a včas uhrazené faktury. Potvrzení náhradního plnění je povinen uvést na každou vystavenou fakturu.

### **III. Kupní cena**

1. Kupní cena bude sjednána v souladu s nabídkovou cenou uvedenou v nabídce prodávajícího, která bude závazným podkladem pro uzavření této kupní smlouvy. Cenová nabídka se stane součástí technické specifikace zboží, které společně tvoří přílohu č. 1 této rámcové kupní smlouvy.
2. Prodávající je povinen stanovit cenu ochranných pomůcek ve své nabídce v souladu s technickými a kvalitativními požadavky kupujícího uvedenými v příloze č. 1 této smlouvy a dále v souladu s požadavky kupujícího uvedenými ve výzvě a příslušné nákupní objednávce.
3. Součástí shora sjednané kupní ceny je veškeré plnění prodávajícího z titulu splnění jeho závazků, ke kterým se zavázal na základě této smlouvy, resp. nákupní objednávky. Kupní cena zahrnuje zejména, nikoliv však pouze:
  - a) dodání požadovaného množství ochranných pomůcek prodávajícím kupujícímu;
  - b) dopravu ochranných pomůcek do místa dodání dle této smlouvy, resp. nákupní objednávky;
  - c) dodání ochranných pomůcek ve vhodném přepravním a manipulačním uskupení, řádně zabezpečeném proti samovolnému uvolnění a pohybu jednotlivých ochranných pomůcek;
  - d) kompletní dokumentaci k dodávaným ochranným pomůckám, včetně dokladů o jejich materiálovém složení;
  - e) poskytnutí vhodného množství vzorků ochranných pomůcek kupujícímu před jejich samotným dodáním na vyžádání kupujícího;
  - f) převzetí a odvoz ochranných pomůcek dodaných v rozporu s podmínkami této smlouvy, resp. nákupní objednávky;
  - g) na vyžádání kupujícího odebrání a likvidaci veškerého obalového a vázacího materiálu použitého pro zajištění vhodného uskupení dodávaných ochranných pomůcek v souvislosti s jejich dopravou a manipulací.
4. Prodávající odpovídá za to, že sazba daně z přidané hodnoty bude ve vztahu ke všem dodávkám ochranných pomůcek dle této smlouvy, resp. konkrétní nákupní objednávky, stanovena v souladu s platnými právními předpisy.

### **IV. Doba plnění**

1. Smlouva se uzavírá na dobu určitou ode dne podpisu smlouvy na dobu jednoho roku.
2. Jednotlivé dílčí dodávky ochranných pomůcek budou vždy realizovány za dobu trvání této smlouvy.

### **V. Místo plnění**

1. Prodávající je povinen dodat veškeré ochranné pomůcky dle této smlouvy, resp. příslušné nákupní objednávky, do místa plnění, kterým je areál kupujícího Dukelská 102, 742 42 Šenov u Nového Jičína. (Dodací podmínka DAP Nový Jičín dle Incoterms 2010)
2. Prodávající je povinen si ověřit běžnou pracovní dobu kupujícího v místě plnění uvedeném v odst. 1 tohoto článku smlouvy a dodat ochranné pomůcky do tohoto místa plnění tak, aby byl v co možná nejnížší míře narušen běžný provoz kupujícího.

3. Prodávající je dále povinen dodat ochranné pomůcky do sjednaného místa plnění vhodným způsobem vzhledem k dopravní dostupnosti daného místa a povaze dodávaných ochranných pomůcek, jakož i ve vhodných obalech.

#### **VI. Dodací podmínky**

1. Prodávající je povinen dodat ochranné pomůcky kupujícímu v souladu s podmínkami této smlouvy, resp. nákupní objednávky, přičemž za dodání ochranných pomůcek se považuje jejich převzetí kupujícím, a to na základě potvrzení této skutečnosti v dodacím listu.
2. Dodací list musí obsahovat alespoň následující náležitosti:
  - a) číslo nákupní objednávky, resp. prováděcí kupní smlouvy,
  - b) označení smluvních stran;
  - c) datum a místo předání ochranných pomůcek;
  - d) popis ochranných pomůcek, jenž jsou na základě příslušného dodacího listu předávány prodávajícím kupujícímu, a to včetně uvedení jejich identifikačních údajů dle přílohy č. 1 této smlouvy (číslo artiklu, formát, rozměrová norma, jakost, množství v kg, množství tabulí v ks apod.);
  - e) případné výhrady kupujícího k přebírané dodávce ochranných pomůcek;
  - f) případný důvod kupujícího pro odmítnutí převzetí dodávaných ochranných pomůcek;
  - g) podpisy smluvních stran, resp. jimi pověřených osob.
3. Kupující není povinen převzít dodávané ochranné pomůcky zejména v následujících případech:
  - a) prodávající nesplnil svoji povinnost poskytnout kupujícímu vzorky ochranných pomůcek dle čl. III. odst. 3. e), přestože byl k tomu kupujícím vyzván;
  - b) dodávané ochranné pomůcky vykazují zjevné známky poškození.
  - c) prodávající dodal ochranné pomůcky do jiného místa nebo v jiné době, než jak je sjednáno v této smlouvě, resp. nákupní objednávce;
  - e) prodávající dodal kupujícímu ochranné pomůcky v rozporu s kvalitativními požadavky uvedenými v příloze č. 1 této smlouvy.
4. Zjistí-li prodávající existenci překážky bránící mu v dodání ochranných pomůcek dle této smlouvy, resp. nákupní objednávky kupujícímu, je bezodkladně povinen o této skutečnosti informovat kupujícího, nejpozději však do 24 hodin od tohoto zjištění a současně učinit veškeré nezbytné kroky vedoucí k eliminaci případné škody hrozící kupujícímu, a to zejména obstarat náhradní plnění odpovídající nesplněnému závazku prodávajícího.
5. V případě, že prodávající nesplní svoji povinnost z této smlouvy, resp. nákupní objednávky, spočívající v dodání ochranných pomůcek kupujícímu a současně neprodleně nezajistí náhradní plnění dle odst. 4 tohoto článku smlouvy, je kupující oprávněn zajistit si na náklady prodávajícího náhradní plnění tak, aby nedošlo k přerušení či k jakémukoliv omezení činnosti kupujícího.
6. V případě, že prodávající nesplní svoji povinnost z této smlouvy, resp. nákupní objednávky, spočívající v dodání ochranných pomůcek kupujícímu a současně neprodleně nezajistí náhradní plnění dle odst. 4 tohoto článku smlouvy, je prodávající v takovém případě oprávněn oslovit i ostatní účastníky rámcové smlouvy, kteří podali nabídku na základě výzvy zasláné kupujícím dle čl. I této smlouvy.
7. Prodávající je povinen při dodání ochranných pomůcek v areálu kupujícího dodržovat veškeré zásady platné pro pohyb osob, vozidel a manipulaci s věcmi v tomto areálu,

jako i respektovat zavedená bezpečnostní opatření. Jakákoliv manipulace s dodávaným zbožím (ochrannými pomůckami) v areálu kupujícího je možná pouze za přítomnosti odpovědně osoby pověřené kupujícím. Prodávající není oprávněn ke svévolnému umístění dodávaných ochranných pomůcek v areálu kupujícího. Za areál kupujícího se pro účely této smlouvy považují veškeré prostory v užívání kupujícího, které jsou nebo mohou být dotčeny dodáním ochranných pomůcek dle této smlouvy, resp. nákupní objednávky.

8. Prodávající nese veškerou odpovědnost za případné škody vzniklé kupujícím v důsledku porušení povinností prodávajícího spojených s dodáním ochranných pomůcek dle této smlouvy, resp. nákupních objednávek.
9. Lhůta pro dodání ochranných pomůcek je dána termínem uvedeným v nákupní objednávce. Nejdelší lhůta pro dodání ochranných pomůcek je stanovena na 5 pracovních dnů po odeslání nákupní objednávky kupujícím.

## VII. Práva a povinnosti smluvních stran

1. Prodávající se zavazuje písemně informovat kupujícího o skutečnostech majících vliv na plnění smlouvy, a to neprodleně nejpozději následující pracovní den poté, kdy příslušná skutečnost nastane nebo prodávající zjistí, že by nastat mohla.
2. Prodávající se zavazuje dodat kupujícímu pouze takové ochranné pomůcky, které splňují požadavky kupujícího uvedené v této smlouvě, resp. nákupní objednávce.
3. Kupující je oprávněn vrátit dodané ochranné pomůcky prodávajícímu kdykoliv v průběhu záruční doby z důvodu jejich nevhodných vlastností, které dodatečně vyjdou najevo, nebo jež kupující zjistí. Prodávající je v takovém případě povinen na vlastní náklady převzít od kupujícího veškeré nevhodné či vadné ochranné pomůcky a nahradit je dodávkou nových ochranných pomůcek odpovídajících vlastností, a to neprodleně po obdržení písemné reklamace kupujícího, pokud neuvede kupující jinak. Kupující v písemné reklamaci dle předchozí věty uvede důvod, pro který byly ochranné pomůcky shledány nevhodnými či vadnými ve vztahu k požadavkům kupujícího.
4. Kupující je oprávněn kdykoliv v průběhu záruční doby požadovat doplnění informací týkajících se zejména:
  - a) materiálového a chemického složení ochranných pomůcek;
  - b) informace o výrobcu ochranných pomůcek, nebude-li jím přímo prodávající;
  - c) doplňující informace o provedených kvalitativních zkouškách dodaných ochranných pomůcek certifikovanou osobou;
  - d) postup při likvidaci použitých či jinak znehodnocených ochranných pomůcek.
5. Dodá-li prodávající ochranné pomůcky, které neodpovídají požadavkům dle odst. 2 tohoto článku smlouvy (dále také jen „*jiné ochranné pomůcky*“), je povinen neprodleně po upozornění na tuto skutečnost kupujícím na vlastní náklady převzít od kupujícího, za podmínek platných pro dodání ochranných pomůcek dle této smlouvy, veškeré takto nevhodně dodané ochranné pomůcky a nahradit je novou dodávkou ochranných pomůcek splňující veškeré podmínky dle této smlouvy, resp. nákupní objednávky. Za dodávku jiných ochranných pomůcek nese plnou odpovědnost prodávající, přičemž není rozhodné, zda kupující takto dodané ochranné pomůcky dle čl. VI. smlouvy převzal.
6. Kupující je povinen poskytnout prodávajícímu součinnost nezbytnou pro naplnění účelu této smlouvy, a to zejména:
  - a) informovat prodávajícího o provozní době kupujícího;
  - b) umožnit kupujícímu vjezd do místa plnění ochranných pomůcek dle čl. V. této smlouvy;
  - c) informovat prodávajícího o technickém a manipulačním vybavení kupujícího nacházejícím se v místě plnění ochranných pomůcek dle čl. V. této smlouvy;

- d) poskytnout prodávajícímu vhodnou součinnost při manipulaci s dodávanými ochrannými pomůckami v místě jejich dodání dle čl. V. této smlouvy;
  - e) zajistit vhodná bezpečnostní opatření spojená s dodáním a manipulací ochranných pomůcek v místě plnění dle čl. V. této smlouvy,
7. Prodávající je povinen po celou dobu trvání smlouvy disponovat kvalifikací, kterou prokázal v rámci zadávacího řízení před uzavřením této smlouvy. V případě porušení tohoto ustanovení má kupující právo na smluvní pokutu ve výši dle čl. X. odst. 4 této smlouvy a rovněž právo od smlouvy odstoupit.

### **VIII. Jakost, záruka a vady dodávaných ochranných pomůcek**

1. Prodávající je povinen dodat ochranné pomůcky v dohodnutém množství, jakosti a provedení. Veškeré ochranné pomůcky dodávané prodávajícím kupujícímu z titulu této smlouvy, resp. nákupní objednávky, musí splňovat kvalitativní požadavky dle této smlouvy.
2. Prodávající je povinen dodávat ochranné pomůcky, které nebudou vykazovat vady či poškození, a to jak mechanické, tak i co do složení a struktury materiálu.
3. Prodávající kupujícímu poskytuje záruku za jakost ve smyslu ustanovení § 429 a násl. obchodního zákoníku na dodávku ochranných pomůcek v délce 24 měsíců.
4. Kupující má právo v případě oprávněné reklamace vad dodaných ochranných pomůcek na bezplatné odstranění vady. V případě, že reklamovanou vadu není možno odstranit, má kupující právo na dodávku nových ochranných pomůcek odpovídajících vlastností nebo právo od této smlouvy, jako i nákupní objednávky, odstoupit a požadovat náhradu škody (spočívající mj. i v případné náhradě sankcí hrazených kupujícími třetími osobám v důsledku pochybení prodávajícího).
5. Nebezpečí škody na dodávce ochranných pomůcek přechází na kupujícího okamžikem převzetí této dodávky kupujícími.

### **IX. Platební podmínky**

1. Zálohy nejsou sjednány.
2. Úhrada kupní ceny bude provedena po řádném dodání ochranných pomůcek v rámci každého dílčího závazkového vztahu uzavřeného na základě nákupní objednávky a současně po podpisu příslušného dodacího listu kupujícími.
3. Podkladem pro úhradu kupní ceny dodaných ochranných pomůcek budou jednotlivé daňové doklady – faktury, které budou splňovat náležitosti daňového dokladu dle ust. § 28 zákona č. 235/2004 Sb., o dani z přidané hodnoty, náležitosti stanovené dle ust. § 13a obchodního zákoníku, jako i ostatní náležitosti dle zvláštních právních předpisů (dále jen „faktury“). Faktury budou prodávajícím vystaveny zvláště za každý dílčí závazkový vztah, resp. dodávku ochranných pomůcek dle příslušné nákupní objednávky.
4. Lhůta splatnosti faktur bude činit 60 kalendářních dnů ode dne vystavení faktury kupujícímu, nestanoví-li kupující jinak. Lhůta splatnosti pro placení jiných plateb z této smlouvy (smluvních pokut, úroků z prodlení, náhrady škody apod.) činí 30 kalendářních dnů ode dne doručení faktury druhé smluvní straně.
5. Nebude-li příslušná faktura obsahovat některou povinnou nebo dohodnutou náležitost nebo bude-li chybně vyúčtována cena nebo DPH, je kupující oprávněn tuto fakturu před uplynutím lhůty splatnosti vrátit druhé smluvní straně k provedení opravy s vyznačením důvodu vrácení. Prodávající provede opravu vystavením nové faktury. Od doby odeslání vadné faktury zpět prodávajícímu přestává běžet původní lhůta splatnosti. Celá lhůta splatnosti běží opět ode dne doručení nově vyhotovené faktury kupujícímu.
6. Povinnost kupujícího zaplatit kupní cenu za dodané ochranné pomůcky je splněna dnem odepsání příslušné částky z účtu kupujícího.
7. Prodávající je povinen uvádět na fakturách náhradní plnění.

## **X. Sankční ujednání**

1. V případě prodlení prodávajícího s dodáním ochranných pomůcek dle čl. VI. této smlouvy je prodávající povinen zaplatit kupujícímu smluvní pokutu ve výši 0,5 % z ceny příslušné dodávky, minimálně však 1.000,- Kč (slovy: jeden tisíc korun českých), a to vždy za každý i jen započatý den trvání prodlení prodávajícího se splněním této povinnosti.
2. Pro případ prodlení se zaplacením dohodnuté kupní ceny sjednávají smluvní strany úrok z prodlení ve výši stanovené občanskoprávními předpisy.
3. Pokud prodávající neodstraní vadu ve stanovené lhůtě 5 dnů a zároveň v této lhůtě kupujícímu za vadnou dodávku ochranných pomůcek neposkytne zdarma náhradní dodávku, je povinen uhradit kupujícímu smluvní pokutu ve výši 0,5 % z ceny příslušné dodávky, minimálně však 1.000,- Kč (slovy: jeden tisíc korun českých), a to vždy za každý i jen započatý den trvání prodlení prodávajícího až do odstranění vady nebo poskytnutí náhradního plnění (ochranných pomůcek), a to pro každý případ reklamace zvlášť.
4. V případě prodlení prodávajícího s plněním jiné povinnosti dle této smlouvy např. nepotvrzení přijetí objednávky ve stanovené lhůtě či porušení poskytnutí řádného plnění dle podmínek této smlouvy apod., má kupující právo na smluvní pokutu ve výši 10.000,- Kč (deset tisíc korun českých) za každý jednotlivý případ porušení povinnosti.
5. Smluvní pokuty se nebudou započítávat na náhradu případně vzniklé škody, kterou lze vymáhat samostatně vedle smluvní pokuty v celém rozsahu.
6. V případě nedodržení sjednané částky náhradního plnění dle čl. II., odst. 7 prodávající uhradí kupujícímu veškeré prokazatelné škody a náklady, které mu vzniknou nedodržením smlouvy ze strany prodávajícího (odvod do státního rozpočtu a příslušenství). Prodávající navíc uhradí kupujícímu také smluvní pokutu ve výši 5 % prokazatelné škodné částky.

## **XI. Ostatní ujednání**

1. Prodávající musí být pojištěn pro případ, že kupujícímu způsobí škodu svými dodávkami materiálu do výše 1 000 000 Kč (slovy: jeden milion korun českých). Tato pojistka musí být platná po celou dobu platnosti rámcové smlouvy a prodávající je povinen ji kupujícímu na vyžádání předložit. Nesplnění podmínek uvedených v tomto odstavci je považováno za podstatné porušení smlouvy.

## **XII. Závěrečná ujednání**

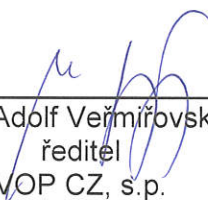
1. Tato smlouva nabývá platnosti a účinnosti dnem jejího podpisu oběma smluvními stranami.
2. Změnit nebo doplnit tuto smlouvu je možné jen písemně.
3. Smluvní strany mohou ukončit smluvní vztah kdykoliv vzájemnou písemnou dohodou.
4. Smluvní strany se dohodly, že závazek plnit smlouvu zaniká jednostranným odstoupením od smlouvy pro její podstatné porušení druhou smluvní stranou s tím, že podstatným porušením smlouvy je zejména:
  - a) prodlení s dodání ochranných pomůcek v době plnění dle čl. IV. této smlouvy po dobu delší 5 kalendářních dnů,
  - b) nedodržení smluvních ujednání o záruce za jakost,
  - c) neuhrazení kupní ceny kupujícím po druhé výzvě prodávajícího k uhrazení dlužné částky, přičemž druhá výzva nesmí následovat dříve než 30 dnů po doručení první výzvy.
  - d) nepředložením pojistné smlouvy dle čl. XI.

V případě podstatného porušení smlouvy činí lhůta pro výpověď 14 dnů.

5. Prodávající nemůže bez souhlasu kupujícího postoupit svá práva a povinnosti plynoucí z této smlouvy třetí osobě.
6. Smluvní strany jsou oprávněny tuto smlouvu bez uvedení důvodu vypovědět ve lhůtě 1 měsíce, která počíná běžet prvním dnem měsíce následujícího po doručení výpovědi prodávajícímu.
7. Kupující je oprávněn vypovědět tuto smlouvu kdykoli, a to bez udání důvodu.
8. Smluvní strany shodně prohlašují, že si smlouvu před jejím podepsáním přečetly, a že byla uzavřena po vzájemném projednání podle jejich pravé a svobodné vůle, určitě, vážně a srozumitelně, a že se dohodly o celém jejím obsahu, což stvrzují svými podpisy.
9. Tato smlouva je vyhotovena ve čtyřech stejnopisech s platností originálu, přičemž kupující obdrží tři a prodávající jedno vyhotovení.
10. Nedílnou součástí této smlouvy jsou přílohy:  
příloha č. 1 – Technická specifikace ochranných pomůcek a ceník

V Šenově u Nového Jičína dne 11.6.2013

V.....

  
\_\_\_\_\_  
Ing. Adolf Veřmířovský  
ředitel  
VOP CZ, s.p.

  
\_\_\_\_\_  
**TRIOPON**  
spol. s r.o.  
6.května 38, 763 16 Fryšták  
IČO: 44003978, DIČ: CZ44003978 ①  
Tel./fax: 577 912 085, 577 911 355



**VOP CZ, s.p.**  
Dukelská 102  
742 42 Šenov u Nového Jičína  
DIČ: CZ0000490  
IČ: 000 00 400

7



| CPO        | bezp. Certifikáty, ES, EN      | specifikace zboží   | MJ  | spotřeba /rok | Předložení vzorku | CENA za ks/pár/bal v Kč | Celková cena v Kč |
|------------|--------------------------------|---|-----|---------------|-------------------|-------------------------|-------------------|
| 7240000066 | EN ISO 20347 ORO HRO E, CE     | Obuv celokovaná bez ocelové špičky, slévár.pérko nýťované, 300 stC, olejvzdorné, antistatické, pryžová podešev, vrchový materiál - hovězí useň. Velikost: 5-14. Požadujeme předložení vzorku obuvi.   | pár | 50            | ano               | 317                     | 15850             |
| 7935000130 | EN 166, CE                     | Svářečské brýle tmavost 5,6,7,8, zesílená pevnost, odklápací.zorník, vhodné i přes dioptr.brýle, nepřímá ventilace, zorník tř. F.   | ks  | 50            | ne                | 83                      | 4150              |
| 7935000041 | EN 166, CE                     | Ochranné brýle čiré, polykarbonát, nastavitelná délka stranic, panoramat.zorník, vhodné i přes dioptr.brýle, zorník tř. F povrstvený proti oděru.   | ks  | 30            | ne                | 12,4                    | 372               |
| 7151800007 |                                | Pletená čepice - kulich, vyrobená z dutého vlákna Thinsulate s podšívkou, barva černá.  | ks  | 75            | ne                | 25                      | 1875              |
| 7151800660 |                                | Jednorázová čepice na hlavu - PP, bal po 100 ks (modrá a bílá), hmotnost 16g, cena za 100ks=bal   | bal | 400           | ne                | 43                      | 17200             |
| 7151800660 |                                | Čepice šestipanelová s reflex.doplnky a kovovou sponou, různé barvy, 100% bavlna, vč. loga - dle manuálu VOP (např. tisk, výšivka).   | ks  | 20            | ne                | 36                      | 720               |
| 7151800006 |                                | Čepice pracovní kepr, s regulací velikosti, různé barvy, vč. loga - dle manuálu VOP (např. tisk, výšivka).  | ks  | 90            | ne                | 24                      | 2160              |
| 7935000216 | CE                             | Držák protiprašného filtru 3M - typ 501   | ks  | 70            | ne                | 30                      | 2100              |
| 7935000204 | EN 14387, CE                   | filtr 3M k polomasce 6059 ABEK 1  | ks  | 300           | ne                | 113                     | 33900             |
| 7935000210 | EN 143, CE                     | filtr 3M k polomasce 5911 FFP1  | ks  | 400           | ne                | 24                      | 9600              |
| 7935000200 | EN 140, CE                     | Polomaska 3M typ 6200 - střední velikost, na dva filtry   | ks  | 25            | ne                | 289                     | 7225              |
| 7935000065 | EN 166, CE                     | ochranná fólie do světečských kukel 90 x 110 cm vnější  | ks  | 200           | ne                | 10,3                    | 2060              |
| 7240000082 | EN ISO 20347 OB WR, CE         | Holínky vysoké celopryžové (ne PVC nebo nitril), slouží jako ochrana pro práci ve vlhkém a mokřím prostředí, pro profesionální použití. Lisovaná obuv, černá, podšívka: textilie s vysokou odolností vůči trhání a oděru - rezná, min.gramáž 300gr/m2. Absorbce energie v oblasti paty min. 20J. Odolnost proti klouzavosti stupeň SRA. Odolnost svršku proti roztrhnutí 200N. Velikost: 3-13. Požadujeme předložení kopie Závěrečného protokolu o posouzení typu výrobku a vzorek obuvi. | pár | 60            | ano               | 182                     | 10920             |
| 7240000123 | EN ISO 20347 O2 HRO SRC FO, CE | Obuv pracovní - lehká polobotka černá, hydrofobní O2, textilní podšívka opatřena anatomickou stélkou, podešev PU/pryž, odolnost proti uklouznutí. Podešev odolná proti palivovým olejům (FO), antistatická, odolná proti kontaktnímu teplu (HRO). Reflexní části svršku pro lepší viditelnost. Velikost: 36-48. Požadujeme předložit vzorek obuvi.  | pár | 150           | ano               | 515                     | 77250             |
| 7935000107 | EN 352-2                       | Pěnové zátkové chrániče sluchu na jedno použití, vyrobeno z měkčeného hypoalergenního materiálu, kuželovité provedení.  | ks  | 500           | ne                | 1,85                    | 925               |
| 7151800047 | EN 340, CE                     | Kabát vatovaný prošívaný 3/4 pánský, bavlněný (plošná hmotnost min. 135 g/m2) s kapucí, barva khaki, impregnace proti vodě. Zapínání na knoflíky. Velikost: M-3XL. Požadujeme předložení kopie Zkušebního protokolu akreditované laboratoře na hygienické vlastnosti (pH vodného výluhu, obsah volného formaldehydu).   | ks  | 25            | ne                | 311                     | 7775              |

|            |            |    |  |    |     |    |     |        |
|------------|------------|----|--|----|-----|----|-----|--------|
| 7151800092 | EN 340, CE | 17 | <p>Montérkový komplet pasový dámský, 100% bavlna, kepr, gramáž min. 245g/m<sup>2</sup>, jednobarevný, více barev, vč. loga - dle manuálu VOP (např. tisk, výšivka). Oblek se skládá z blůzy a kalhot do pasu. <b>Blůza</b> má vsazované hlavice rukávů a límec s poutkem. Rukávy jsou ukončeny manžetou zapinanou na knoflík, kryté zapínání předních dílů je na knoflíky. Na levém předním dílu je v prsní části nakládaná kapsa uzavíratelná na patku a knoflík. V dolní části blůzy na obou předních dílech jsou nakládané kapsy vsíté do bočních švů. Všechny kapsy jsou po obvodu prošité dvakrát vázaným stehem. Ukončení nakládaných kapes je z rubové strany podložené. <b>Kalhoty</b> mají v pase tunýlek s tkanicí ke stažení a v zadní části gumovou pruženku s poutky na opasek. Přední zapínání kalhot na knoflíky je kryté. Sedový šev předního a zadního dílu je dvakrát prošitý. Na obou předních dílech jsou nakládané kapsy vsíté do bočních švů. Na pravém zadním dílu je nakládaná kapsa uzavíratelnou na patku a knoflík. Všechny kapsy jsou po obvodu dvakrát prošité vázaným stehem. Ukončení nakládaných kapes je z rubové strany podložené. Kolenní partie jsou zesíleny vnějšími náložkami, které jsou dvakrát našity vázaným stehem. Na pravé nohavici ve stehenní části při bočním švu je úzká nástrojová kapsa. Velikostní sortiment, 3 výšk.skupiny: 158,170,176, velikost: 38-66. Požadujeme předložení kopie Zkušebního protokolu akreditované laboratoře na sražitivost materiálů max. +-2%, stálobarevnost po 1 praní a hygienické vlastnosti (pH vodného výluhu, obsah volného formaldehydu).</p> | ks | 25  | ne | 415 | 10375  |
| 7151800012 |            | 18 | <p>Košile modrá pilot, dlouhý rukáv/ krátký rukáv - světle modrá, plátňová vazba, složení 65% polyester/ 35% bavlna. 2 výškové skupiny, velikost: 35-50. Požadujeme předložení kopie Certifikátu typu a Závěrečného protokolu na změnu rozměrů po 1 praní (max. 2%), stálobarevnost a hygienické vlastnosti (pH vodného výluhu, obsah volného formaldehydu).</p>   | ks | 25  | ne | 188 | 4700   |
| 7151800165 |            | 19 | <p>Kravata vínová-tkaná, 100% polyester, min. gramáž: 100 g/m<sup>2</sup>, podšívká hladká, jednobarevná. Poutko na zadní straně kravaty.</p>  | ks | 25  | ne | 74  | 1850   |
| 7935000122 |            | 20 | <p>Kříž náhradní pro svářecí kuklu Kazeto</p>  | ks | 10  | ne | 96  | 960    |
| 7935000116 | EN 175, CE | 21 | <p>Svářecí kukla na hlavu bez skel - SKK, včetně náhlavního kříže</p>  | ks | 35  | ne | 262 | 9170   |
| 7935000751 |            | 22 | <p><b>Svářecí kukla s křížem z termoplastického materiálu</b></p>  | ks | 20  | ne | 86  | 1720   |
| 7151800076 | EN 340, CE | 22 | <p>Montérkový komplet pasový pánský, 100% bavlna, kepr, gramáž min. 245g/m<sup>2</sup>, jednobarevný, více barev, vč. loga - dle manuálu VOP (např. tisk, výšivka). Oblek se skládá z blůzy a kalhot do pasu. <b>Blůza</b> má vsazované hlavice rukávů a límec s poutkem. Rukávy jsou ukončeny manžetou zapinanou na knoflík, kryté zapínání předních dílů je na knoflíky. Na levém předním dílu je v prsní části nakládaná kapsa uzavíratelná na patku a knoflík. V dolní části blůzy na obou předních dílech jsou nakládané kapsy vsíté do bočních švů. Všechny kapsy jsou po obvodu prošité dvakrát vázaným stehem. Ukončení nakládaných kapes je z rubové strany podložené. <b>Kalhoty</b> mají v pase tunýlek s tkanicí ke stažení a v zadní části gumovou pruženku s poutky na opasek. Přední zapínání kalhot na knoflíky je kryté. Sedový šev předního a zadního dílu je dvakrát prošitý. Na obou předních dílech jsou nakládané kapsy vsíté do bočních švů. Na pravém zadním dílu je nakládaná kapsa uzavíratelnou na patku a knoflík. Všechny kapsy jsou po obvodu dvakrát prošité vázaným stehem. Ukončení nakládaných kapes je z rubové strany podložené. Kolenní partie jsou zesíleny vnějšími náložkami, které jsou dvakrát našity vázaným stehem. Na pravé nohavici ve stehenní části při bočním švu je úzká nástrojová kapsa. Velikostní sortiment, 3 výšk.skupiny: 170,182,194, velikost: 40-68. Požadujeme předložení kopie Zkušebního protokolu akreditované laboratoře na sražitivost materiálů max. +-2%, stálobarevnost po 1 praní a hygienické vlastnosti (pH vodného výluhu, obsah volného formaldehydu).</p> | ks | 380 | ne | 415 | 157700 |

|            |                                  |    |  |     |     |     |      |       |
|------------|----------------------------------|----|--|-----|-----|-----|------|-------|
| 7151800057 | EN 340, EN 470-1                 | 23 | Pracovní oblek svařečský-bílža + kalh. pasové, barva šedo-červená, 420g/m <sup>2</sup> , 100% bavlna upravená ohnivzdornou impregnací zabraňující vznícení oděvu, vč. loga - dle manuálu VOP (např. fisk, výšivka), 3 výškové skupiny: 170,182,194, velikost: 42-68. Ochrana pro svařeče a obdobné profese proti malým rozstříknutým částicím roztaženého kovu, krátkodobému styku s plamenem a ultrafialovému záření. Požadujeme předložení kopie Certifikátu o ES přezkoušení typu, Závěrečného protokolu. | ks  | 20  | ne  | 560  | 11200 |
| 7151800900 | EN 14126,EN 1149-1,<br>EN 1073-2 | 24 | Overall bílý s kapucí-antistatická kombinéza, propustnost 2000 mikrogramů, vyrobena ze speciální sendvičové netkané textilie s nanesenou dvoustupňově taženou mikroporézní vrstvou na polypropylenovém nosiči, což dodává kombinéze jedinečné vlastnosti - vynikající prodyšnost, komfort při nošení a mimořádně vysokou odolnost. Ochrana proti průniku radioaktivních částic a infekčních agens. Zip s ochrannou chlopní, plně uzavřené švy pro zdokonalenou ochranu.                                      | ks  | 330 | ne  | 102  | 33660 |
| 7151800068 | EN 340, CE                       | 25 | Ochranný plášť s kapucí do deště PVC/PES v praktickém balení, ochrana proti klimatickým vlivům,barva zelená,žlutá,sv modrá,tm. modrá. Velikost: M-3XL  | ks  | 30  | ne  | 64   | 1920  |
| 7151800119 | EN 340, CE                       | 26 | Ochranný plášť do deště s kapucí PVC/PES, barva zelená, slouží jako ochrana těla před povětrnostními vlivy, které nejsou výjimečné ani extrémní. Velikost: L-3XL   | ks  | 20  | ne  | 44   | 880   |
| 7935000065 | EN 149 CE                        | 27 | Zorník k celobličejové masce typ 6897  | ks  | 15  | ne  | 819  | 12285 |
| 7935000153 | EN 149, CE                       | 28 | Filtrační polomaska 3 M 9322 - FFP2 s výdechovým ventilem  | ks  | 210 | ne  | 54   | 11340 |
| 7935000160 | EN 149, CE                       | 29 | Tvarovaný respirátor s výdechovým ventilem FFP2 do 10x NPK/PEL, 831 proti pevným částicím a vodním aerosolům.  | ks  | 150 | ne  | 24   | 3600  |
| 7935000159 | EN 149, CE                       | 30 | Skládací respirátor bez výdechového ventilu FFP1 NR do 4x NPK/PEL, 510 proti pevným částicím a kapalným aerosolům.   | ks  | 150 | ne  | 8,2  | 1230  |
| 7240000014 | EN 420, CE                       | 31 | Rukavice pětiprsté šité z bavlny, poloměčené v přírodním latexu, s protiskluzovou úpravou v dlani a na prstech, s pružnou úpletovou manžetou na zápěstí. Velikost: 10. Požadujeme předložení vzorku.   | pár | 140 | ano | 16,5 | 2310  |
| 7240000035 | EN 420, CE                       | 32 | Rukavice pyrotechnické, šité z jemné lícové kozinky v dlani, bílé bavlněné tkaniny na hřbetu a manžetou na gumičku, velikost: 8"a 10". Požadujeme předložení vzorku.   | pár | 100 | ano | 31   | 3100  |
| 7240000025 | EN 420, EN 388, CE               | 33 | Pracovní rukavice s pružnou úpletovou manžetou, dlaňová část jemná lícová kozinka, hřbet bavlněná tkanina, nehtová část prstů lícová useň. Velikost: 7,8,9,10. Požadujeme předložení vzorku.   | pár | 250 | ano | 22   | 5500  |
| 7240000048 | EN 420, EN 388, CE               | 34 | Pracovní rukavice -pružný bavlněný úplet bez manžety, pruženka na hřbetu,dlaň s drobnými terčíky na dlani, barva rukavice černá. Jsou určeny k ochraně rukou před mechanickým rizikem v suchém prostředí - jemné montážní práce , velikost: 6 - 12. Požadujeme předložení vzorku.  | pár | 110 | ano | 11,4 | 1254  |
| 7240000007 | EN 420, CE                       | 35 | Rukavice latexové pro úklid, s velurem uvnitř a protiskluzovou úpravou na dlani a na prstech. Délka rukavice vel. 10 - 30cm. Velikost: 7"-10". Požadujeme předložení vzorku.   | pár | 450 | ano | 9    | 4050  |
| 7240000021 | CE                               | 36 | Jednorázové pracovní rukavice, balení po 100 ks, A34-500 /075.   | bal | 100 | ne  | 120  | 12000 |
| 7240000021 | CE                               | 37 | Jednorázové pracovní rukavice,balení po 100 ks, A 34- 500 / 095.   | bal | 100 | ne  | 120  | 12000 |
| 7240000017 | EN 420, EN 388, CE               | 38 | Rukavice celokóžené pětiprsté z vepřové lícovky světlé barvy v dlani, vepřové štipenky na hřbetu, s teplou podšívkou. Velikost: 9"a 11". Požadujeme předložení vzorku.   | pár | 270 | ano | 35,5 | 9585  |
| 7240000027 | EN 420, EN 388, CE               | 39 | Rukavice celokóžené pětiprsté z vepřové lícovky v dlani a na prstech, vepřové štipenky na hřbetu., bez podšívky. Velikost: 9" a 10,5". Požadujeme předložení vzorku.   | pár | 120 | ano | 35   | 4200  |
| 7240000022 | EN 420, EN 388, CE               | 40 | Rukavice celokóžené pětiprsté z jednobarevné lícové hověziny, s manžetou (š. min. 5cm) a s podšívkou. Velikost: 10. Požadujeme předložení vzorku.  | pár | 600 | ano | 22,7 | 13620 |

|            |                                      |    |  |     |      |     |      |       |
|------------|--------------------------------------|----|--|-----|------|-----|------|-------|
| 7240000026 | EN 420, EN 388, EN 12477, EN 407     | 41 | Celokožené svářčeské rukavice z hovězí štipenky, s 15cm širokou manžetou, bez podšívky, certifikát pro svář.práce - typ B, Velikost: 11". Požadujeme předložení vzorku.  | pár | 210  | ano | 27,3 | 5733  |
| 7240000052 | EN 420, EN 388, CE                   | 42 | Rukavice celokožené pětiprsté ze světlé licové kozinky (síla materiálu 1-1,1mm), bez manžety a úpletu velikost: 8 a 10. Požadujeme předložení vzorku.  | pár | 120  | ano | 36,3 | 4356  |
| 7240000028 | EN 420, EN 388, CE                   | 43 | Rukavice celokožené bez podšívky ze světlé licové hovězí v dlani, šedé hovězí štipenky na hřbetu, s tuhou 7cm širokou koženou manžetou. Velikost: 10, 12. Požadujeme předložení vzorku.  | pár | 760  | ano | 44   | 33440 |
| 7240000005 | EN 420, EN 388, EN 374-AKL, CE       | 44 | Rukavice pětiprsté šitý bavlněný úplet máčený v PVC, délka 35 cm, odolné proti kyselinám a louchům, žluté. Poskytují ochranu před biologickými riziky. Velikost: 9,5" a 10,5". Požadujeme předložení vzorku.   | pár | 70   | ano | 32,5 | 2275  |
| 7240000012 | EN 420, EN 388, CE                   | 45 | Rukavice pětiprsté šité z bavlněného úpletu, celomáčené v PVC do chemického protřetí, neobsahují silikon, červenohnědá barva, délka 40 cm, velikost: 10". Požadujeme předložení vzorku.  | pár | 180  | ano | 21,2 | 3816  |
| 7240000025 | EN 420, EN 388, CE                   | 46 | Rukavice šité z jemné licové kozinky v dlani, bílé bavlněné tkaniny na hřbetu a manžetou na suchý zip. Velikost: 8" a 10". Požadujeme předložení vzorku.   | pár | 120  | ano | 27,5 | 3300  |
| 7240000049 | EN 420, EN 388, CE                   | 47 | Rukavice šité z bavlněného úpletu polomáčené v silnějších modrém nitrilu, 27-600, antistatické, pružná manžeta na zápěstí. Vhodné pro manipulaci s abrazivními materiály. Velikost: 8,9,10,11 (8" a 10"). Požadujeme předložení vzorku.  | pár | 120  | ano | 52   | 6240  |
| 7240000030 | EN 420, EN 407, EN 388, EN 12477, CE | 48 | Rukavice svářčeské pětiprsté celokožené, z hovězí štipenky (o síle 1,2-1,4 mm), s bavlněnou vložkou. Celková délka rukavice 34cm. Certifikát pro svářčeské práce. Velikost: 10, 11. Požadujeme předložení vzorku.  | pár | 400  | ano | 35,3 | 14120 |
| 7935000060 | EN 166, EN 169 CE                    | 49 | Sklo náhradní do svářecí kukly číre 90 x 110   | ks  | 1550 | ne  | 2    | 3100  |
| 7935000057 | EN 166, EN 169 CE                    | 50 | Sklo náhradní do svářecí kukly tmavé, tmavost 10, 11, 12, 13, 14   | ks  | 1000 | ne  | 19   | 19000 |
| 7935000050 | EN 352-2, CE                         | 51 | Lehký mušlový hranič sluchu, pěnou plněný hlavový oblouk, hmotnost 150g, SNR 27 dB Optime I  | ks  | 25   | ne  | 58   | 1450  |
| 7935000250 | EN 166, CE                           | 52 | Ochranný štít o velikosti 330x290 mm z čírého PMMA tl. 2 mm, s náhlavním nosičem. Určen k ochraně očí a obličejě proti nárazu pomalu letících částic s dopadovou energií max. 0,56 J.  | ks  | 30   | ne  | 128  | 3840  |
| 7151800050 | EN 340                               | 53 | Vesta zimní zateplená s maňestrovými nárameníky, PES./BA, 135 g/m <sup>2</sup> , podšívka 100% polyester, logo (levá hrud). Velikost: M-4XL  | ks  | 50   | ne  | 248  | 12400 |
| 7151800197 | EN 340, EN 471                       | 54 | Reflexní vesta s dvěma pruhy, s logem, 100% polyester, barva žlutá, oranžová, musí odpovídat ČSN EN 471 třída 2-2. Velikost: S-5XL. Požadujeme předložení vzorku ve vel. 5XL   | ks  | 70   | ano | 49   | 3430  |
| 7151800079 | EN 340, EN 470-1, EN 532, EN 348     | 55 | Zástěra kožená svářčeská dlouhá 145cm, krytá ramena, broušená hrubá hov.useň (síla 1,3mm), zesílení- přeplátování středomého švu, nýtovaná, <b>šitá kevlarovou nití !!</b> Požadujeme předložení vzorku.   | ks  | 10   | ano | 254  | 2540  |
| 7151800080 | EN 340, EN 470-1, EN 532, EN 348     | 56 | Zástěra kožená kovářská krátká š. 70, d. 100 cm, z hovězí štipenky o síle 1,3 mm, s náprsenkou a zanyťovaným koženým páskem za krk.  | ks  | 10   | ne  | 155  | 1550  |
| 7240000117 | EN ISO 20345 S3 HRO SRC              | 57 | Bezpečnostní kotníková obuv, z hydrofobní hověžinové usně, s ocelovou tužinkou (odolnost proti nárazu 200J) a planžetou proti propichnutí min. 1100N (S3), pryžová podešev, olejivzdorná, antistatická. Velikost: 36-48 vč. nadměř. Požadujeme předložení vzorku obuvi.  | pár | 150  | ano | 369  | 55350 |
| 7240000118 | EN ISO 20345 S1                      | 58 | Bezpečnostní obuv polobotka, s ocelovou bezpečnostní tužinkou - S1, z hověží usně, olejivzdorná, antistatická, světlá podešev PU/PU, odolná proti uklouznutí. Velikost: 36-48 vč. nadměř. Požadujeme předložení vzorku obuvi.  | pár | 172  | ano | 255  | 43860 |
| 7240000119 | EN ISO 20345 S1                      | 59 | Obuv - sandál, lehký flexibilní, odvětrávaný, vhodný do vnitřních i venkovních suchých provozů. Nepišící podešev (PU/PU), s perforací špiče a patní části, s výtuhou patičky. Obuv s ocelovou bezpečnostní tužinkou (S1), odolnou proti nárazu 200J. Velikost: 36-48 vč. nadměř. Požadujeme předložení vzorku obuvi. | pár | 68   | ano | 255  | 17340 |

|  |   |    |  |     |     |     |      |       |
|--|---|----|--|-----|-----|-----|------|-------|
|  | CE                                      | 60 | Pracovní košile laboratoř - barva bílá, 100% BA, 190g /m2, krátký rukáv  | ks  | 45  | ne  | 135  | 6075  |
|  | CE                                      | 61 | Pracovní plášť laboratoř – barva bílá, 100% BA, 190g/m2, bez jezdece, vnitřní kapsy 2x   | ks  | 45  | ne  | 203  | 9135  |
|  | CE                                      | 62 | Pracovní kalhoty laboratoř – barva bílá, 100% BA, 190g/m2  | ks  | 45  | ne  | 182  | 8190  |
|  | EN 340, CE                              | 63 | Pracovní tričko - různé barevné, kulatý výstřih, krátký rukáv, 100%BA, 160g/m2, srážlivost max. 2%.<br>Požadujeme předložit Zkušební protokol akreditované laboratoře (na srážlivost materiálů, stálobarevnost po 1 prání, pH vodního výluhu). Velikost: M-3XL. Požadujeme předložení vzorku.  | ks  | 45  | ano | 36   | 1620  |
|  | EN 1149-1, EN 1073-2,<br>EN 13982-1, CE | 64 | Oblek jednorázový ochr. 3M 4520, typ 5.6   | ks  | 61  | ne  | 75   | 4575  |
|  | CE                                      | 65 | Ubrousek desinf. 3M 105  | ks  | 390 | ne  | 5    | 1950  |
|  | EN 149                                  | 66 | R 501 uzávěr k polomasce 3M 6000   | ks  | 26  | ne  |      | 0     |
|  | EN 136, EN 166, CE                      | 67 | Maska celobličejeová 3M 6000 vel. S, M   | ks  | 6   | ne  | 292  | 1752  |
|  | EN 14387, CE                            | 68 | Filtr 6057 ABE1 - kombinace organických, anorganických a kyselých plynů k polomasce 3M 6000  | ks  | 2   | ne  | 101  | 202   |
|  | EN 14387, CE                            | 69 | Filtr 6055 A2 - proti organickým výparům, k polomasce 3M 6000  | ks  | 74  | ne  | 103  | 7622  |
|  | EN 143, CE                              | 70 | Filtr 5935 P3 - jemné částice k polomasce 3M 6000  | ks  | 360 | ne  | 65   | 23400 |
|  | EN 149, CE                              | 71 | Filtrační polomaska 3M 9310 proti částicím   | ks  | 24  | ne  | 20.5 | 492   |
|  | EN 149                                  | 72 | Tvarovaný respirátor s výdechovým ventilem FFP1 do 4x NPK/PEL, 710 proti vdechování pevných částic a kapalných aerosolů na bázi vody.  | ks  | 60  | ne  | 11,7 | 702   |
|  | EN 149                                  | 73 | Filtrační polomaska 3M 9332 s výdechovým ventilem  | ks  | 2   | ne  | 112  | 224   |
|  | EN ISO 20345 S1                         | 74 | Bezpečnostní obuv - laboratorní uzavřená - sandál bílý, vzdušná obuv se svrškem z mikrovlákna vhodná do vnitřních provozů, s ocelovou bezpečnostní tužkou s odolností proti nárazu 200J (S1), olejivzdorný, antistatický, odolný proti uklouznutí, nepišící podešev PU/PU, perforace špiče a patní části, zapínání na suchý zip. Velikost: 36-48 vč. nadměrů. Požadujeme předložení vzorku obuvi.  | pár | 25  | ano | 296  | 7400  |
|  | EN ISO 20347 O2                         | 75 | Pracovní obuv - boty vysoké černé - kanady letní, zimní. Celokožená poloholeňová obuv, nýťovaná, vyrobená z hydrofobní usně, síla materiálu 2-2,2 mm, bez ocelové špiče. Pryžová podešev odolná proti uklouznutí (SRC), oděru, ropným produktům (FO), kontaktnímu teplu (HRO) a dobře absorbující energii v oblasti paty (E). Velikost: 38-50. Požadujeme předložení kopie platného certifikát obuvi, vč. Závěrečného protokolu a vzorek vel. 43.  | pár | 10  | ano | 612  | 6120  |
|  | EN ISO 20347 O2                         | 76 | Pracovní obuv kotníková - zimní. Vyrobená z hydrofobní usně, podešev PU/pryž nebo PU/TPU. Obuv odolná vůči palivovým olejům, antistatická. Podešev odolná proti působení ropných produktů, odolná vůči uklouznutí, schopná absorbovat energii v oblasti paty. Obuv musí splňovat odolnost vůči chladu Cl. Velikost: 36-48. Požadujeme předložení kopie Osvědčení o zkoušce typu, Zkušební protokolu akreditované laboratoře a vzorek obuvi.  | pár | 55  | ano | 357  | 19635 |
|  | EN ISO 20347 O2                         | 77 | Pracovní obuv - zimní polobotka černá zateplená. Obuv z jemně tlačené lícové usně, síla 1,4-1,6 mm, hydrofobní, nártového stříhu s polštářovaným límečkem kolem nohy uzavíratelná šněrováním. Obuv s lehčenou mezipodešví, s pryžovou náslapnou plochou podešve, s podpatkem, olejivzdorná, antistatická, odolná proti uklouznutí, opakovanému ohybu a odírání, schopná dobře absorbovat energii v patě. Velikost: 36-50. Požadujeme předložení kopie Zkušební protokolu akreditované laboratoře a vzorek obuvi. | pár | 15  | ano | 610  | 9150  |

|  |                    |    |  |     |     |     |      |       |
|--|--------------------|----|--|-----|-----|-----|------|-------|
|  | EN 340, CE         | 78 | Pracovní plášť 3/4 - keprový, 245g/m <sup>2</sup> , srážlivost max.2%, barva modrá, červená, šedá, s logem, s dlouhým rukávem, zapínaný na knoflíky, ve spodní části jsou našity jednoduché nakládané kapsy, všíte do bočních švů. 3 výškové skupiny: 170,182,194, velikost: 40-68. Požadujeme předložení kopie Zkušebního protokolu akreditované laboratoře na srážlivost materiálu max. 2%, stálobarevnost po 1 prání a hyg. vlastnosti (pH výluhu, obsah volného formaldehydu). | ks  | 60  | ne  | 230  | 13800 |
|  | EN 340, CE         | 79 | Tričko krátký rukáv, výstřih do O, 100% bavlna, 160g/m <sup>2</sup> , černé a zelené, vč.loga - dle manuálu VOP (např. tisk, výšivka), velikost: S-3XL. Požadujeme předložení kopie Zkušebního protokolu akreditované laboratoře na změnu rozměrů (srážlivost) max. +2%, stálobarevnost po 1 prání a hygienické vlastnosti   | ks  | 20  | ne  | 45   | 900   |
|  | EN 340, CE         | 80 | Tričko dlouhý rukáv, výstřih do O, 100% bavlna, 160g/m <sup>2</sup> , černé a zelené, vč. loga - dle manuálu VOP (např. tisk, výšivka), velikost: S-3XL. Požadujeme předložení kopie Zkušebního protokolu akreditované laboratoře na změnu rozměrů (srážlivost) max. +2%, stálobarevnost po 1 prání a hygienické vlastnosti.   | ks  | 20  | ne  | 68   | 1360  |
|  | EN 340, CE         | 81 | Pracovní mikina - zimní flisová bez podšívky s dlouhým rukávem, 280 g/m <sup>2</sup> , dvě kapsy, černá vč.černého zipu ! Vč. loga - dle manuálu VOP (např. tisk, výšivka).  | ks  | 20  | ne  | 150  | 3000  |
|  | EN 340, CE         | 82 | Pracovní zimní bunda, s prodlouženými zády a odepínacími rukávy, reflexní prvky, barva khaki, velikost: S - 3XL  | ks  | 70  | ne  | 182  | 12740 |
|  | CE                 | 83 | Ponožky černé - letní, 80% bavlna, 17% polyamid, 3% elastomer, žebrovaná vazba, zátěžové zóny zesílené lemem zpevněným elastomerem, chodidlo v hladké jedolnicí vazbě. Pata a špička - vratná, zesílená. Velikost: 36-47. Požadujeme předložení kopie Zkušebního protokolu akreditované laboratoře (oděr, srážlivost po 1 prání, stálobarevnost).  | pár | 36  | ne  | 19   | 684   |
|  | CE                 | 84 | Ponožky černé - zimní, 77% bavlna, 20% polyamid, 3% elastomer, pletenina v kombinaci froté chodidlem, lýtkovou část v žebrované vazbě ukončena převěšeným lemem. Velikost: 36-47. Požadujeme předložení kopie Zkušebního protokolu akreditované laboratoře (oděr, srážlivost po 1 prání, stálobarevnost).  | pár | 36  | ne  | 27   | 972   |
|  | EN 340,CE          | 85 | Pracovní komplet - blůza + kalhoty lačlové, složení 65% polyester a 35% bavlna, min. 235g/m <sup>2</sup> , barva šedá, oranžové doplňky, vč. loga - dle manuálu VOP (např. tisk, výšivka). Velikost: 48-64.  | ks  | 70  | ne  | 656  | 45920 |
|  | EN 420, CE         | 86 | Pracovní rukavice nepromokavé, vyrobené ze stanového plátna, 200g/m <sup>2</sup> , gumička v zápěstí, velikost: 8 a 10. Požadujeme předložení vzorku.  | pár | 300 | ano | 30   | 9000  |
|  | EN 420, EN 388, CE | 87 | Pracovní rukavice kombinované, z líčové hovězí usně v dlani, z lepeného plátna na hřbetu a manžetou 5cm z koženky. Velikost: 10, 11-12. Požadujeme předložení vzorku velikost 12.  | pár | 350 | ano | 31,3 | 10955 |
|  | EN 420, EN 388, CE | 88 | Pracovní rukavice celokožené, vyrobené z hovězí líčové usně a hovězí štipenky, síla 1,2 mm, s manžetou 55 mm z koženky. Velikost: 8 a 10. Požadujeme předložení vzorku ve vel. 10.   | pár | 150 | ano | 35,8 | 5370  |
|  | EN 420, EN 388, CE | 89 | Pracovní rukavice celokožené - zateplené, vyrobené z hovězí líčové usně a hovězí štipenky, síla 1,2 mm, s bavlněnou vložkou, s manžetou 55 mm z koženky. Velikost: 8 a 10. Požadujeme předložení vzorku ve vel. 10.  | pár | 100 | ano | 51   | 5100  |
|  | CE                 | 90 | Pracovní rukavice - jednorázové nitrilové (100 ks =bal)  | bal | 70  | ne  | 103  | 7210  |
|  | CE                 | 91 | Pracovní rukavice - jednorázové vinyl (100 ks=bal)   | bal | 20  | ne  | 52   | 1040  |
|  | EN 60903           | 92 | Pracovní rukavice - dielektrické 1000V. Požadujeme předložení vzorku.  | pár | 5   | ano | 352  | 1760  |
|  | EN 388, EN 374     | 93 | Pracovní rukavice - NEOPREN odolné vůči chemickým látkám a olejům. Materiál podšívky - žerzejová bavlna, s vysokou manžetou, hladké provedení úchopu, barva černá. Velikost: 10. Požadujeme předložení vzorku.   | pár | 10  | ano | 43   | 430   |

|     |                                  |  |     |    |     |      |      |
|-----|----------------------------------|--|-----|----|-----|------|------|
| 94  | EN 420, CE                       | Pracovní rukavice - bavlněné, bílé, šité z jemného jednoduchého nylonového úpletu podle střihu "fourchette". Velikost: 6"-12". Požadujeme předložení vzorku.   | pár | 20 | ano | 4,4  | 88   |
| 95  | EN 397                           | Lehká polyethylenová přílba s prodlouženým zátylkem s nastavitelnou velikostí, zavěšená ve čtyřech bodech na textilních páscích. Různé barvy, velikost: 52-62  | ks  | 20 | ne  | 104  | 2080 |
| 96  | EN 397                           | Přílba - materiál plast ABS stabilizovaný proti viivu ultrafialového záření, různé barvy, hmotnost: 340g, možno používat s dalším příslušenstvím (integrované chrániče zraku, obličejový štít a chrániče sluchu), velikost: 54-62 cm, upínací systém s nastavitelným mechanismem (otočným kolečkem), např. G2000   | ks  | 8  | ne  | 220  | 1760 |
| 97  | EN 340, EN 381-5, CE             | Pracovní oděv protipoférový, blůza + kalhoty - komplet, 53% polyamid - 47% bavlna v kombinaci s dalšími tkaninami z polyesteru, polypropylenu a bavlny, které zaručují nadstandardní odolnost proti oděru a pevnost proti natržení. Zelené provedení s výstražným oranžovým značením. Blůza má prodloužený zadní díl pro ochranu ledvin, na levém rukávu kapsičku a na levé straně diagonálně umístěnou kapsu na zip. Pravá strana bundy je doplněna o větší kapsičku na telefon a vnitřní kapsu na suchý zip. Vnitřní část sedla a ramen jsou podšity bavlněnou protipotní mřížkou, límeček je zevnitř podšit tkaninou pro změkčení dotyku límce s pokožkou. V rukávech je skrytý stahovací náplet a v bocích bundy guma pro zamezení nechtěnému zvolnění. Kalhoty s náprsenkou mají zvýšený zadní pas s všílou gumou a postranní rozpárek se zapínáním. Dvě přední kapsy jsou v provedení bez vnějších švů, diagonálně tvarovanou kapsu se zipem na náprsence a dvě kapsy na pravé nohavici vzadu, z toho jedna na kombinovaný klíč. Pružné široké šle jsou v oranžovém provedení s pevně nastavitelnou zasouvací přezkou. Kalhoty jsou v dolní části opatřeny protiklíšťovou úpravou. 3 výškové skupiny: 170, 182, 194, velikost: 44-66 | ks  | 4  | ne  | 1640 | 6560 |
| 98  | EN 397, EN 352-3, EN 1731        | Pracovní přílba - set pro řerání motorovou pilou, komplet lesnické ochranné přílby z UV rezistentního polyetylenu, nylonová výstelka, vnitřní nástroj z polyamidu: tři textilní pásky, uchycení v osmi bodech, oranžová barva, nastavitelná velikost. Součástí kompletu jsou musílové chrániče sluchu, drátěný štít a plachetka.   | ks  | 4  | ne  | 620  | 2480 |
| 99  | EN 340, EN 470-1, EN 532, EN 348 | Rukávnik kožený svářčeský, levý, pravý, délka 650 mm, materiál hovězí štěpenka o síle 1,3 mm.  | ks  | 5  | ne  | 170  | 850  |
| 100 | EN 166, EN 170, CE               | Ochranné brýle pracovní pro řidiče, 2840, lehké (26g) kourkové, žluté, pevný polykarbonátový zorník s ochrannou vrstvou proti poškrábání a zamířování, integrovaný chránič obočí pro větší ochranu, měkké vnitřní polstrovaní postranic, nastavitelná délka postranic (3 polohy), sklápěcí zorník pro individuální nastavení.  | ks  | 20 | ne  | 99   | 1980 |
| 101 | EN 340, CE                       | Pracovní kalhoty zateplené lačlové, 100% polyester, zelené, modré, velikost: M-3XL   | ks  | 5  | ne  | 245  | 1225 |
| 102 | EN 340, CE                       | Kalhoty černé s kapsami -strážní služba, 100% bavlna, 240g/m2. Kalhoty do pásku, poutka, zapínání na zip a knoflík, zásevky, dvě přední šikmé kapsy. Výškové skupiny: 170, 182, velikost: 46-62  | ks  | 18 | ne  | 199  | 3582 |
| 103 | CE                               | Světelný černý pletený - pulovr s dlouhým rukávem, zátažná pletenina s obouřicí vazbou, 30% vlna/70% akryl. Pulovr rovného tvaru, s bočními švy, výšších do "V", s hladkými jednodílnými rukávy. Dolní okraj, průramky a výstřih ukončen patentem - žebro 2.2. 2 výškové skupiny: 2, 4, velikost: 42-62  | ks  | 18 | ne  | 389  | 7002 |
| 104 |                                  | Jednobarevný ručník 50/100cm s poutkem, min. 410g/m2, 100% bavlna, froté, více barev. Požadujeme certifikát hygienické nezávadnosti materiálů a vzorek.  | ks  | 50 | ano | 32   | 1600 |
| 105 |                                  | Opasek kožený š. 4cm, černý. Opasek z usně o síle 2,2 mm, ze spodní podlepený syntetickým materiálem v síle 0,9 mm. Opasek je po obvodu obsázen černými polyesterovými nitěmi. Přezka a vsuvka jsou k opasku přínýtovány černými nitě. Délka pásku 90-140 cm.  | ks  | 10 | ne  | 65   | 650  |

|     |   |    |     |    |     |       |
|-----|---|----|-----|----|-----|-------|
| 106 | kalhoty, velikost 58, materiál 65/35 bavlna/PES, 240 g/m <sup>2</sup> , barva Working blue 5052,  | ks | 104 | ne | 330 | 34320 |
| 107 | pracovní blůza, velikost 58, materiál 65/35 bavlna/PES, 240 g/m <sup>2</sup> , základní barva Working Blue 5052, sedlo Orange 2681  | ks | 28  | ne | 378 | 10584 |
| 108 | pracovní blůza, velikost 58, materiál 65/35 bavlna/PES, 240 g/m <sup>2</sup> , základní barva Working Blue 5052, sedlo Royal Blue 5033  | ks | 40  | ne | 378 | 15120 |
| 109 | pracovní blůza, velikost 58, materiál 65/35 bavlna/PES, 240 g/m <sup>2</sup> , základní barva Working Blue 5052, sedlo Beige 8417   | ks | 20  | ne | 378 | 7560  |
| 110 | pracovní blůza, velikost 58, materiál 65/35 bavlna/PES, 240 g/m <sup>2</sup> , základní barva Working Blue 5052, sedlo Silver Grey 9024   | ks | 16  | ne | 378 | 6048  |
| 111 | zateplená vesta, velikost 58, materiál vrchní 65/35 bavlna/PES, 240 g/m <sup>2</sup> , zateplení fleece 280 g/m <sup>2</sup> , základní barva Working Blue 5052, sedlo Royal Blue 5033  | ks | 20  | ne | 579 | 11580 |
| 112 | zateplená vesta, velikost 58, materiál vrchní 65/35 bavlna/PES, 240 g/m <sup>2</sup> , zateplení fleece 280 g/m <sup>2</sup> , základní barva Working Blue 5052, sedlo Orange 2681      | ks | 14  | ne | 579 | 8106  |
| 113 | zateplená vesta, velikost 58, materiál vrchní 65/35 bavlna/PES, 240 g/m <sup>2</sup> , zateplení fleece 280 g/m <sup>2</sup> , základní barva Working Blue 5052, sedlo Beige 8417       | ks | 10  | ne | 579 | 5790  |
| 114 | zateplená vesta, velikost 58, materiál vrchní 65/35 bavlna/PES, 240 g/m <sup>2</sup> , zateplení fleece 280 g/m <sup>2</sup> , základní barva Working Blue 5052, sedlo Silver Grey 9024 | ks | 8   | ne | 579 | 4632  |
| 115 | polokošile, velikost 58, materiál 100 % bavlna, 200 g/m <sup>2</sup> , barva oranžová   | ks | 42  | ne | 78  | 3276  |
| 116 | polokošile, velikost 58, materiál 100 % bavlna, 200 g/m <sup>2</sup> , barva modrá  | ks | 60  | ne | 78  | 4680  |
| 117 | polokošile, velikost 58, materiál 100 % bavlna, 200 g/m <sup>2</sup> , barva béžová   | ks | 30  | ne | 85  | 2550  |
| 118 | polokošile, velikost 58, materiál 100 % bavlna, 200 g/m <sup>2</sup> , barva stříbrno-šedá  | ks | 24  | ne | 78  | 1872  |
| 119 | piké, materiál 65 % bavlna, 35 % PES, 200 g/m <sup>2</sup> , barva oranžová   | ks | 42  | ne | 90  | 3780  |



|                               |     |  |    |     |    |     |                |
|-------------------------------|-----|--|----|-----|----|-----|----------------|
|                               | 120 | piké, materiál 65 % bavlna, 35 % PES, 200 g/m <sup>2</sup> , barva modrá   | ks | 60  | ne | 90  | 5400           |
|                               | 121 | piké, materiál 65 % bavlna, 35 % PES, 200 g/m <sup>2</sup> , barva béžová  | ks | 30  | ne | 99  | 2970           |
|                               | 122 | piké, materiál 65 % bavlna, 35 % PES, 200 g/m <sup>2</sup> , barva stříbrno-šedá   | ks | 24  | ne | 90  | 2160           |
|                               | 123 | pásek, materiál látkový pásek s přezkou, velikost odpovídají velikosti košile 58, barva černá  | ks | 100 | ne | 38  | 3800           |
|                               | 124 | pracovní bunda je ze 100 % bavlny, speciální voděodolná úprava, polyesterová podšívka se zipem přizpůsobená na strojní vyšívání. Velikost S - XXXL. (pro představu o požadovaném tvaru střihu, vlastnostech a látce je použita bunda ATRATO) | ks | 10  | ne | 405 | 4050           |
| <b>celková nabídková cena</b> |     |  |    |     |    |     | <b>1158051</b> |

Název / jméno prodávajícího:

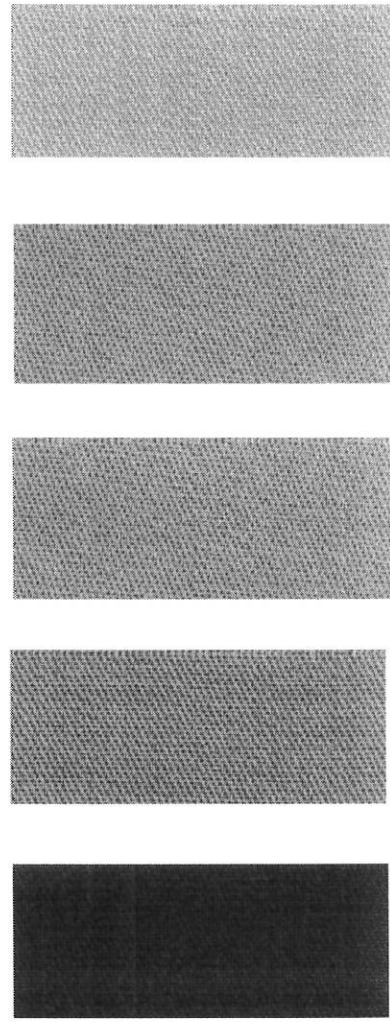
IČ:

Razítko a podpis osoby oprávněné jednat jménem či za prodávajícího:

TRIODON, spol. s.r.o.  
44003978



6. května 38, 763 16 Fryšták  
IČO: 44003978, DIČ: CZ44003978  
Tel./Fax: 577 912 085, 577 911 355



obr. č. 1 Working 5052  
obr. č. 2 Silver 9024  
obr. č. 3 Biege 8417  
obr. č. 4 Royal 5033  
obr. č. 5 Orange 2981

obr. č. 1

obr. č. 2

obr. č. 3

obr. č. 4

obr. č. 5

**Poznámka:** tyto obrázky znázorňují požadovaný střih, barevně neodpovídají výše zadané barevné dokumentaci, znak VOP není obsažen na sedle, jak je na obrázku, ale požadujeme ho umístit do základní barvy, tzn. že skutečná délka sedla bude kratší než je uvedeno na obrázku.

