

Rámcová smlouva č. 16/2017/V/5/3/ŘÚNAK-150
na dodávky vypálených dílů, včetně rovnání, obrobení a provedení ohybů

číslo smlouvy zhotovitele: BA/2

Smluvní strany:

1. VOP CZ, s.p.

se sídlem: Dukelská 102, 742 42 Šenov u Nového Jičína
zastoupen: Ing. Markem Špokem, PhD., ředitelem podniku
IČ: 00000493
DIČ: CZ00000493
zapsána v obchodním rejstříku vedeném Krajským soudem v Ostravě, oddíl AXIV, vložka 150
bankovní spojení: UniCredit Bank Czech Republic and Slovakia, a.s., pobočka Ostrava,
číslo účtu: 5540150520/2700

dále jen „objednatel“

a

2. BAZE alfa, s.r.o. (obchodní firma zhotovitele)

se sídlem: Dolejší Kunčice 65
zastoupena/jednající: Ing. Miroslav Štrbák
IČ: 25847210
DIČ: CZ25847210
zapsána v obchodním rejstříku vedeném Krajským soudem v Ostravě oddíl C,
vložka 21688.
bankovní spojení: Komerční banka, a.s., číslo účtu: 19-8388460287/0100

dále jen „zhotovitel“

I. Úvodní ustanovení a výzva k podání nabídky

1. Rámcová smlouva (dále jen „smlouva“), na zhotovení a dodání dílů z materiálu zhotovitele – vypálených dílů, včetně rovnání, obrobení a provedení ohybů (dále jen „zhotovení a dodání dílů“) se mezi výše uvedenými smluvními stranami uzavírá za účelem zhotovení a dodání dílů, odpovídajících jakostním parametrům pro objednatele. Objednatel je v souvislosti s jeho předmětem podnikání vázán potřebou zajistit si zhotovení a dodání dílů, splňující vysoké kvalitativní nároky a rovněž specifické technické parametry.
2. Tato smlouva se uzavírá ve smyslu zákona č. 89/2012 Sb., občanského zákoníku, ve znění pozdějších předpisů (dále jen „občanský zákoník“). Veškeré výslovně neupravené vztahy z této smlouvy se řídí právní úpravou občanského zákoníku, a to zejména podle ust. § 2586 a násl. občanského zákoníku.
3. V případě rozporu mezi podmínkami této smlouvy a nákupní objednávkou jsou platná ujednání uvedená v této smlouvě.
4. V rámci výzvy je objednatel rovněž oprávněn požadovat od zhotovitele doložení technických a kvalitativních vlastností dodávaných výkresových dílů, a to v souladu s podmínkami uvedenými v dokumentu s názvem „Závazné podmínky pro zajištění jakosti dodávek výkresových dílů“, který tvoří přílohu č. 2 této smlouvy.

II. Předmět plnění

1. Předmětem plnění této smlouvy je závazek zhotovitele spočívající v průběžném zhotovení a dodání dílů dle Technické specifikace a ceníku - přílohy č. 1, specifikovaných výkresových dílů objednatele po dobu uvedenou v čl. IV. této smlouvy a převod vlastnického práva k nim od zhotovitele na objednatele, a to na základě podmínek této smlouvy. Součástí závazku zhotovitele je rovněž doprava dílů od objednatele a doprava dílů do místa plnění dle čl. V. této smlouvy.

Zkosení, požadované dle výkresové dokumentace, lze provést úhlovou bruskou, jde pouze o zkosení hran z důvodů svařování, úprava ploch je možná i broušením v rozměrech dle výkresové dokumentace.

2. Zhotovitel je pro účely zhotovení a dodání dílů objednatelem vázán veškerými podmínkami této smlouvy, jako i podmínkami uvedenými v nákupních objednávkách.
3. Objednatel se zavazuje uhradit zhotoviteli za zhotovení a dodání dílů v souladu se všemi podmínkami této smlouvy, jako i podmínkami příslušných nákupních objednávek, kupní cenu dle čl. III. této smlouvy.
4. Zhotovitel je povinen za podmínek této smlouvy zajistit kompletní dodávky dílů včetně sražení hran dle Technické specifikace a ceníku uvedené v příloze č.1 a výkresové dokumentace, jež je nedílnou součástí této smlouvy.
5. Vlastnické právo k dodávaným zhotoveným dílům přechází na objednatele okamžikem předání dílů u objednatele. Veškeré právní účinky předáním dílů objednateli nastávají na základě potvrzení této skutečnosti v dokumentu označeném jako „dodací list“, který bude opatřen podpisy obou smluvních stran, resp. jimi pověřených osob, po řádném předání dodávek dílů – vypálených, vyrovnaných, obrobených a ohnutých.
6. Objednatel se na základě této smlouvy nezavazuje odebrat jakékoliv závazné množství a neuzavírá se zhotovitelem výhradní smluvní vztah na dodávky dílů – vypálených, vyrovnaných, obrobených a ohnutých specifikované v příloze č. 1 této smlouvy.

III. Kupní cena

1. Kupní cena za zhotovení a dodání dílů bude objednatelem stanovena v nákupních objednávkách, které budou vystaveny postupem uvedeným v čl. VI. této smlouvy. Kupní cena bude sjednána v souladu s nabídkovou cenou, resp. metodou jejího výpočtu, uvedenou v nabídce zhotovitele, která je přílohou této smlouvy a bude závazným podkladem pro nákupní objednávky.
2. Zhotovitel je povinen stanovit cenu dílů – vypálených, vyrovnaných, obrobených a ohnutých, ve své nabídce v souladu s technickými a kvalitativními požadavky objednatele uvedenými v příloze č. 1 této smlouvy a dále v souladu s požadavky objednatele uvedenými ve výzvě a příslušné nákupní objednávce.
3. Objednatel není povinen odebrat vyšší množství zhotovených dílů, než je uvedeno na jím zaslané objednávce,

Součástí shora sjednané kupní ceny je veškeré plnění zhotovitele z titulu splnění jeho závazků, ke kterým se zavázal na základě této smlouvy, resp. nákupních objednávek. Kupní cena zahrnuje zejména, nikoliv však pouze:

- dodání požadovaného množství dílů – vypálených, vyrovnaných, obrobených a ohnutých zhotovitelem objednateli, včetně protokolů pro jednotlivé díly a atestů, každá dávka musí být označena číslem výkresu;
 - dopravu dílů od objednatele a dopravu dílů do místa dodání dle čl. V. této smlouvy;
 - dodání dílů ve vhodném přepravním a manipulačním uskupení, řádně zabezpečeném proti samovolnému uvolnění, povětrnostním vlivům a pohybu jednotlivých kusů;
 - poskytnutí vhodného množství vzorků dílů objednateli před jejich samotným dodáním na vyžádání objednatele včetně rozměrových protokolů a atestů.
 - kompletní dokumentaci k dodávkám dílů, včetně dokladů o jejím materiálovém složení;
 - převzetí a odvoz dílů – vypálených, vyrovnaných, obrobených a ohnutých dodaných v rozporu s podmínkami této smlouvy, resp. příslušnou nákupní objednávkou;
 - na vyžádání objednatele odebrání a likvidaci veškerého obalového a vázacího materiálu použitého pro zajištění vhodného uskupení dodávaných dílů v souvislosti s jejich dopravou a manipulací.
4. Zhotovitel odpovídá za to, že sazba daně z přidané hodnoty bude ve vztahu ke všem dodávkám dílů dle této smlouvy, nebo dle konkrétní nákupní objednávky, stanovena v souladu s platnými právními předpisy.

IV. Doba plnění

1. Smlouva se uzavírá na dobu určitou ode dne 23.04.2017, případně od oboustranného podpisu smlouvy, na 12 kalendářních měsíců, tj. nejpozději poslední den platnosti smlouvy může objednatel odeslat objednávku s tím, že práva a závazky na základě ní vzniklé se řídí touto smlouvou do jejich vypořádání.
2. Dodávka dílů musí být realizována do pracovních 15 dnů od zaslání nákupní objednávky vystavené v době trvání této smlouvy. Za dodané díly se považují jen ty, které odpovídají výkresové dokumentaci a technické specifikaci, jež je nedílnou součástí této smlouvy.

V. Místo plnění

1. Zhotovitel je povinen dodat veškeré díly dle této smlouvy, resp. nákupní objednávky, do místa plnění, kterým je areál objednatele na adrese: VOP CZ, s. p., Dukelská 102, 742 42 Šenov u Nového Jičína. Dodací podmínka DAP Šenov u Nového Jičína dle Incoterms 2010.
2. Zhotovitel je povinen dodat zboží do místa plnění dle odst. 1 tohoto článku smlouvy v pracovní dny mezi 7:00 – 14:00 hod., nebo v době určené kupujícím.
3. Zhotovitel je dále povinen zajistit dodávky dílů do sjednaného místa plnění vhodným způsobem a ve vhodných obalech, vzhledem k dopravní dostupnosti daného místa a povaze dodávaných dílů.

VI. Dodací podmínky

1. Zhotovitel je povinen zajistit zhotovení a dodání dílů objednateli v souladu s podmínkami této smlouvy a nákupní objednávky, přičemž za dodání dílů se považuje jejich převzetí objednatelem, a to na základě potvrzení této skutečnosti v dodacím listu.
2. Dodací list musí obsahovat alespoň následující náležitosti:
 - číslo nákupní objednávky,
 - označení smluvních stran;
 - datum a místo předání dílů;
 - popis dílů, jenž je na základě příslušného dodacího listu předáván zhotovitelem objednateli, a to včetně uvedení jejich identifikačních údajů dle přílohy č. 2 této smlouvy (číslo artiklu, výkresové číslo, množství, apod.);
 - případné výhrady objednatele k přebírané dodávce dílů;
 - případný důvod objednatele pro odmítnutí převzetí dodávky dílů;
 - podpisy smluvních stran, resp. jimi pověřených osob.
3. Objednatel není povinen převzít dodávané díly – vypálené, vyrovnané, obrobené a ohnuté, zejména v následujících případech:
 - dodávané díly vykazují zjevné známky mechanického poškození či nežádoucích chemických reakcí (nerovnost, koroze, viditelné vady povrchu, jako jsou puchýře, důlky, trhliny, nedostatečný ohyb);
 - díly byly zhotoviteli dodány v nevhodném uskupení, znemožňujícím jejich manipulaci pomocí technického vybavení objednatele umístěného v místě plnění uvedeném v čl. V/1. této smlouvy. Zhotovitel je povinen si vždy před každou dodávkou dílů ověřit technické a manipulační vybavení objednatele;
 - zhotovitel dodal objednateli díly v rozporu s kvalitativními požadavky uvedenými v příloze č. 2 této smlouvy,
 - zhotovitel nepředloží v souladu s touto smlouvou atest podle příslušných technických norem ČSN EN, zejména potom atest dle EN 10 204.
4. Zjistí-li zhotovitel existenci překážky bránící mu v dodání dílů dle této smlouvy, resp. příslušné nákupní objednávky, je bezodkladně povinen o této skutečnosti informovat objednatele, nejpozději však do 24 hodin od tohoto zjištění a současně učinit veškeré nezbytné kroky vedoucí k eliminaci případné škody hrozící objednateli, a to zejména obstarat náhradní plnění odpovídající nesplněnému závazku zhotovitele.
5. V případě, že zhotovitel nesplní svoji povinnost z této smlouvy, resp. nákupní objednávky, spočívající v dodávání dílů objednateli a současně neprodleně nezajistí náhradní plnění dle

odst. 4. tohoto článku smlouvy, je objednatel oprávněn zajistit si na náklady zhotovitele náhradní plnění tak, aby nedošlo k přerušení či k jakémukoliv omezení činnosti objednatele.

6. Prodávající je povinen při pálení, rovnání, obrábění a ohýbání dílů dodržovat jakost a normy hutního materiálu, způsob opracování, tvar dílu, technologii povrchových úprav vše dle výkresové dokumentace a technické specifikace ze zadávací dokumentace této veřejné zakázky. Prodávající je také povinen chránit díly před, v průběhu a po ukončení výrobní operace i dopravě do místa plnění před povětrnostními a jinými vlivy, které by povrch dílů mohly poškodit technologicky i vzhledově.
7. Zhotovitel je povinen při dodávkách dílů v areálu objednatele dodržovat veškeré zásady platné pro pohyb osob, vozidel a manipulaci s věcmi v tomto areálu, jako i respektovat zavedená bezpečnostní opatření. Jakákoliv manipulace s dodávaným zbožím v areálu objednatele je možná pouze za přítomnosti odpovědné osoby pověřené objednatelem. Zhotovitel není oprávněn ke svévolnému umístění dodávek dílů v areálu objednatele. Za areál objednatele se pro účely této smlouvy považují veškeré prostory v užívání objednatele, které jsou nebo mohou být dotčeny dodáním dílů – vypálených, vyrovnaných, obrobených a ohnutých dle této smlouvy, resp. nákupní objednávky.
8. Zhotovitel nese veškerou odpovědnost za případné škody vzniklé objednateli v důsledku porušení povinností zhotovitele spojených s dodáním dílů dle této smlouvy, resp. nákupních objednávek.
9. Zhotovitel se zavazuje potvrdit zaslání nákupní objednávky nejpozději do 2 pracovních dnů od odeslání nákupní objednávky objednavatelem a respektovat termíny plnění z objednávek nejpozději do 15 pracovních dnů od zaslání objednávky.
10. Dodá-li na základě smlouvy prodávající větší množství věcí, než bylo ujednáno, není tím smlouva na toto větší množství věcí uzavřena. Ustanovení § 2093 zákona č. 89/2012 Sb., občanského zákoníku se tak mezi smluvními stranami neuplatní.

VII. Práva a povinnosti smluvních stran

1. Zhotovitel se zavazuje písemně informovat objednatele o skutečnostech majících vliv na plnění smlouvy, a to neprodleně nejpozději následující pracovní den poté, kdy příslušná skutečnost nastane nebo zhotovitel zjistí, že by nastat mohla.
2. Zhotovitel se zavazuje dodat objednateli pouze takové díly, které splňují požadavky objednatele uvedené v této smlouvě, resp. nákupní objednávce.
3. Objednatel je oprávněn vrátit dodané díly zhotoviteli kdykoliv v průběhu záruční doby z důvodu jejich nevhodných vlastností, které dodatečně vyjdou najevo, nebo jež objednatel zjistí. Zhotovitel je v takovém případě povinen na vlastní náklady převzít od objednatele veškerou nevhodnou či vadnou dodávku dílů a nahradit ji dodávkou nových dílů odpovídajících vlastností, a to neprodleně po obdržení písemné reklamace objednatele, pokud neuvede objednatel jinak. Objednatel v písemné reklamaci dle předchozí věty uvede důvod, pro který byla dodávka dílů shledána nevhodnou či vadnou ve vztahu k požadavkům objednatele.
4. Objednatel je oprávněn kdykoliv v průběhu záruční doby požadovat doplnění informací týkajících se zejména:
 - materiálového a chemického složení dílů;
 - informace o výrobcí dílů, nebude-li jím přímo zhotovitel;
 - doplňující informace o provedených kvalitativních zkouškách dodaných dílů certifikovanou osobou;
 - postup při likvidaci použitých či jinak znehodnocených dílů.
5. Dodá-li zhotovitel díly – vypálené, vyrovnané, obrobené a ohnuté, které neodpovídají požadavkům dle odst. 2 tohoto článku smlouvy, je povinen neprodleně po upozornění na tuto skutečnost objednatele na vlastní náklady převzít od objednatele, za podmínek platných pro dodání dílů dle této smlouvy, veškeré takto nevhodně dodané díly a nahradit je novou dodávkou dílů splňující veškeré podmínky dle této smlouvy, resp. nákupní objednávky. Za dodávky jiných dílů nese plnou odpovědnost zhotovitel, přičemž není rozhodné, zda objednatel takto díly dle čl. VII. smlouvy převzal.

6. Objednatel je povinen poskytnout zhotoviteli součinnost nezbytnou pro naplnění účelu této smlouvy, a to zejména:
- informovat zhotovitele o provozní době objednatele;
 - umožnit objednateli vjezd do místa plnění dodávek dílů dle čl. VI. této smlouvy;
 - informovat zhotovitele o technickém a manipulačním vybavení objednatele nacházejícím se v místě plnění dodávek dílů dle čl. VI. této smlouvy;
 - poskytnout zhotoviteli vhodnou součinnost při manipulaci s dodávkami dílů – vypálených, vyrovnaných, obrobených a ohnutých v místě jejich převzetí a dodání dle čl. V. této smlouvy;
 - zajistit vhodná bezpečnostní opatření spojená s dodáním a manipulací dílů v místě plnění dle čl. VI. této smlouvy.

VIII. Jakost, záruka a vady dodávaných dílů

1. Zhotovitel je povinen zajistit dodávky dílů – vypálených, vyrovnaných, obrobených a ohnutých v dohodnutém množství, jakosti a provedení. Veškeré dodávky dílů plněné zhotovitelem objednateli z titulu této smlouvy, resp. nákupní objednávky, musí splňovat kvalitativní požadavky dle této smlouvy, resp. nákupní objednávky.
2. Zhotovitel je povinen zajistit dodávky dílů – vypálených, vyrovnaných, obrobených a ohnutých, které nebudou vykazovat vady či poškození, a to jak mechanické, tak i co do složení a struktury materiálu.
3. Zhotovitel objednateli poskytuje záruku za jakost ve smyslu ustanovení § 2165 - 2174. občanského zákoníku na dodávky dílů v délce a za podmínek uvedených v příloze č. 2 této smlouvy.
4. Podmínky reklamace vadného plnění zhotovitele dle této smlouvy, resp. nákupní objednávky, jsou uvedeny v příloze č. 2 této smlouvy.
5. Pokud z přílohy č. 2 nevyplývá jinak, má objednatel v případě oprávněné reklamace vad dodaných dílů právo na bezplatné odstranění vady. V případě, že reklamovanou vadu není možno odstranit, má objednatel právo na dodávku nových dílů odpovídajících vlastností nebo právo od této smlouvy, jako i nákupní objednávky odstoupit a požadovat vedle smluvní pokuty i náhradu škody (spočívající mj. i v případné náhradě sankcí hrazených objednatelem třetím osobám v důsledku pochybení zhotovitele) a ušlý zisk.
6. Nebezpečí škody na dodávkách dílů přechází na objednatele okamžikem převzetí této dodávky objednatelem.

IX. Platební podmínky

1. Zálohy nejsou sjednány.
2. Úhrada kupní ceny bude provedena po řádném dodání dílů v rámci každého dílčího závazkového vztahu uzavřeného na základě nákupní objednávky a současně po podpisu příslušného dodacího listu objednatele.
3. Podkladem pro úhradu kupní ceny dodaných dílů budou jednotlivé daňové doklady – faktury, které budou splňovat náležitosti daňového dokladu dle ust. § 28 zákona č. 235/2004 Sb., o dani z přidané hodnoty, náležitosti stanovené dle ust. § 435 občanského zákoníku, jako i ostatní náležitosti dle zvláštních právních předpisů (dále jen „faktury“). Faktury budou zhotovitelem vystaveny zvláště za každý dílčí závazkový vztah, resp. dodávku dílů dle příslušné nákupní objednávky.
4. Lhůta splatnosti faktur bude činit 60 kalendářních dnů ode dne doručení faktury objednateli, nestanoví-li objednatel jinak. Lhůta splatnosti pro placení jiných plateb z této smlouvy (smluvních pokut, úroků z prodlení, náhrady škody apod.) činí 30 kalendářních dnů ode dne doručení faktury druhé smluvní straně.
5. Nebude-li příslušná faktura obsahovat některou povinnou nebo dohodnutou náležitost nebo bude-li chybně vyúčtována cena nebo DPH, je objednatel oprávněn tuto fakturu před uplynutím lhůty splatnosti vrátit druhé smluvní straně k provedení opravy s vyznačením důvodu vrácení. Zhotovitel provede opravu vystavením nové faktury. Od doby odeslání vadné faktury zpět zhotoviteli



přestává běžet původní lhůta splatnosti. Celá lhůta splatnosti běží opět ode dne doručení nově vyhotovené faktury objednateli.

6. Povinnost objednatele zaplatit kupní cenu za dodané díly je splněna dnem odepsání příslušné částky z účtu objednatele.
7. Objednatel si vyhrazuje právo na dodatečné úpravy platebních podmínek v příslušné nákupní objednávce.
8. Pokud dlužník z jakéhokoli důvodu uplatní zajištění DPH poukázáním částky daně na účet u místně příslušného správce daně věřitele, považuje se snížená úhrada závazku věřiteli a daň zaplacená správci daně za řádnou platbu bez nároku na jakékoli smluvní nebo zákonné sankce.

X. Sankční ujednání

1. V případě prodlení zhotovitele s dodáním předmětu plnění je prodávající povinen zaplatit kupujícímu smluvní pokutu ve výši 0,5% denně z dlužné částky z ceny příslušné dodávky, minimálně však 1.000,- Kč (slovy: jeden tisíc korun českých), a to vždy za každý i jen započatý den trvání prodlení prodávajícího se splněním této povinnosti.
2. Pro případ prodlení se zaplacením dohodnuté kupní ceny sjednávají smluvní strany úrok z prodlení ve výši stanovené občanskoprávními předpisy.
3. Pokud zhotovitel neodstraní vadu ve lhůtě stanovené v příloze č. 2 této smlouvy a zároveň v této lhůtě objednateli za vadnou dodávku dílů neposkytne zdarma náhradní dodávku, je povinen uhradit objednateli smluvní pokutu ve výši 0,5% denně z dlužné částky z ceny příslušné dodávky, minimálně však 1.000,- Kč (slovy: jeden tisíc korun českých), a to vždy za každý i jen započatý den trvání prodlení zhotovitele až do odstranění vady nebo poskytnutí náhradního plnění, a to pro každý případ reklamace zvlášť.
4. Pokud zhotovitel dodá předmět plnění dříve než 5 pracovních dnů před požadovaným termínem dodávky, tj. termínem uvedeným na písemné objednávce, bez předchozího písemného odsouhlasení kupujícím, je kupující oprávněn účtovat zhotoviteli smluvní pokutu ve výši 0,5 % hodnoty takto dodaného zboží za každý den předčasné dodávky z hodnoty dílčího plnění.
5. V případě prodlení prodávajícího s plněním jiné povinnosti dle této smlouvy (např. nepotvrzení přijetí nákupní objednávky či porušení odst. 6.2 Přílohy č. 2, poskytnutí řádného plnění dle podmínek této smlouvy apod.) má kupující právo na smluvní pokutu ve výši 15.000,- Kč (slovy: patnáct tisíc korun českých) za každý jednotlivý případ porušení povinnosti a každý den prodlení s plněním povinnosti
6. Prodávající odpovídá za škody vzniklé kupujícímu, které mu způsobil zaviněným porušením povinností stanovené touto smlouvou nebo obecně závazným předpisem. Prodávající je povinen dle § 2952 zákona č. 89/2012Sb., občanský zákoník, uhradit kupujícímu skutečnou škodu a to co poškozenému ušlo (ušlý zisk), přičemž škoda ani ušlý zisk není limitován žádnou výší.
7. Zánikem nebo zrušením smlouvy nezaniká právo na náhradu škody a ušlého zisku, na smluvní pokutu ani ustanovení týkající se těch práv a povinností, z jejichž povahy vyplývá, že mají trvat i po odstoupení, resp. ukončení této smlouvy (zejména jde o povinnost poskytnout plnění vzniklé před účinností odstoupení, či před uplynutím výpovědní lhůty).
8. Smluvní pokuty se nebudou započítávat na náhradu případně vzniklé škody, kterou lze vymáhat samostatně vedle smluvní pokuty v celém rozsahu.
9. Pokud smlouva uvádí, že zaplacení sjednané smluvní pokuty nemá vliv na možnost smluvních stran požádat o náhradu způsobené škody, platí, že ustanovení § 2050 zákona č. 89/2012 Sb., občanského zákoníku, se v takovém případě nepoužije.

XI. Závěrečná ujednání

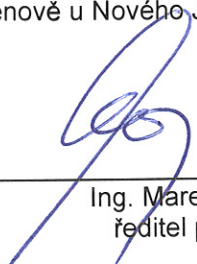
1. Tato smlouva nabývá platnosti a účinnosti ode dne 23.04.2017 v případě jejího podpisu oběma smluvními stranami. Pokud bude tato smlouva podepsána po 23.04.2017 nabývá platnosti a účinnosti dnem jejího podpisu oběma smluvními stranami.
2. Změnit nebo doplnit tuto smlouvu je možné jen písemně, a to formou číslovaných, datovaných a oprávněnými osobami podepsaných dodatků.



3. Veškerá práva a povinnosti vyplývající ze smlouvy se řídí právním řádem České republiky. Neřešené vztahy se řídí platným právem České republiky, především občanským zákoníkem, v platném znění.
4. Smluvní strany se zavazují, že veškeré spory vzniklé v souvislosti s touto smlouvou budou řešit smírně vzájemnou dohodou. Pokud by taková dohoda nebyla možná, budou spory řešeny na základě návrhu jedné ze smluvních stran příslušným soudem ČR.
5. Smluvní strany mohou ukončit smluvní vztah kdykoliv vzájemnou písemnou dohodou.
6. Tuto smlouvu je možné vypovědět bez uvedení důvodů s výpovědní dobou 60 dnů. Výpovědní doba počíná běžet následující den po doručení výpovědi druhé smluvní straně.
7. Smluvní strany se dohodly, že závazek plnit smlouvu zaniká jednostranným odstoupením od smlouvy pro její podstatné porušení druhou smluvní stranou s tím, že podstatným porušením smlouvy je zejména:
 - a) prodlení s dodáním dílů – vypálených, vyrovnaných, obrobených a ohnutých v době plnění dle čl. IV. této smlouvy po dobu delší 5 kalendářních dnů,
 - b) nedodržení smluvních ujednání o záruce za jakost,
 - c) porušení smluvní povinnosti uvedené v čl. VIII. této smlouvy,
 - d) odmítnutí předložení dokladu prokazujícího kvalifikaci, kterou zhotovitel disponoval v rámci zadávacího řízení před uzavřením smlouvy,
 - e) opakovaná reklamace - pokud souhrn uznaných reklamací za 1 měsíc činí nejméně 20.000,- Kč (slovy: dvacet tisíc korun českých) bez DPH nebo pokud v období 2 měsíců kupující u prodávajícího uplatňoval 3 případy zboží dodaného v rozporu s ustanovením této smlouvy.
8. Zhotovitel nemůže bez souhlasu objednatele postoupit svá práva a povinnosti plynoucí z této smlouvy třetí osobě.
9. Smluvní strany shodně prohlašují, že si smlouvu před jejím podepsáním přečetly a že byla uzavřena po vzájemném projednání podle jejich pravé a svobodné vůle, určitě, vážně a srozumitelně, a že se dohodly o celém jejím obsahu, což stvrzují svými podpisy.
10. Tato smlouva je vyhotovena ve třech stejnopisech s platností originálu, přičemž objednatel obdrží dvě vyhotovení a zhotovitel jedno vyhotovení.
11. Kupující bere na vědomí, že smlouva bude zveřejněna ve smyslu zák. č. 340/2015 Sb., o zvláštních podmínkách účinnosti některých smluv, uveřejňování těchto smluv a o registru smluv a zákona č. 134/2016 Sb., o zadávání veřejných zakázek.
12. Smluvní strany svým podpisem potvrzují, že se seznámily s obsahem Závazných podmínek jakosti, jako nedílné součásti kupní smlouvy, které se zavazují v souvislosti s plněním kupní smlouvy dodržovat.
13. Nedílnou součástí této smlouvy jsou přílohy:
 - příloha č. 1 - Technická specifikace a ceník + výkresová dokumentace včetně DXF
 - příloha č. 2 – Závazné podmínky pro zajištění jakosti dodávek dílů
 - příloha č. 3 – Základní povinnosti osob vstupujících/vjíždějících do areálu podniku VOP CZ, s.p.

V Šenově u Nového Jičína dne.....

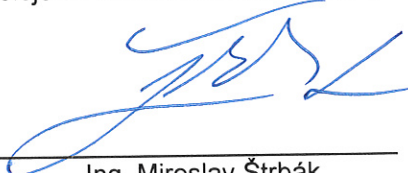
27.2.2017



Ing. Kamil Kučera
1. zástupce ředitele

Ing. Marek Špok, PhD.
ředitel podniku

V Dolejších Kunčicích dne 20.2.2017



Ing. Miroslav Štrbák
Jednatel
BAZE alfa, s.r.o. ③

742 45 Fulnek - Dolejší Kunčice 65
IČ: 25847210 DIČ: CZ25847210

Špok

VZMR: Dodávka laserových výpalků včetně obrobení a ohybu
 Rámcová smlouva č. 16/2017/V/5/3/ŘÚNAK-150
 Příloha č. 1 - Technická specifikace a ceník

Číslo artiklu	Název 2	Název 1	Síla materiálu	Druh materiálu	Měrná jednotka	Předpokládané množství MJ na rok	Nabídková cena v Kč bez DPH za MJ	Nabídková cena v Kč bez DPH za předpokládané množství
26009939300001	HORNI PAS	6111593M1	8	S355J2G3	KS	180		
26009939400001	DOLNI PAS	6111594M1	8	S355JR	KS	180		
Celková nabídková cena v Kč bez DPH								672 480,00

Identifikační údaje:

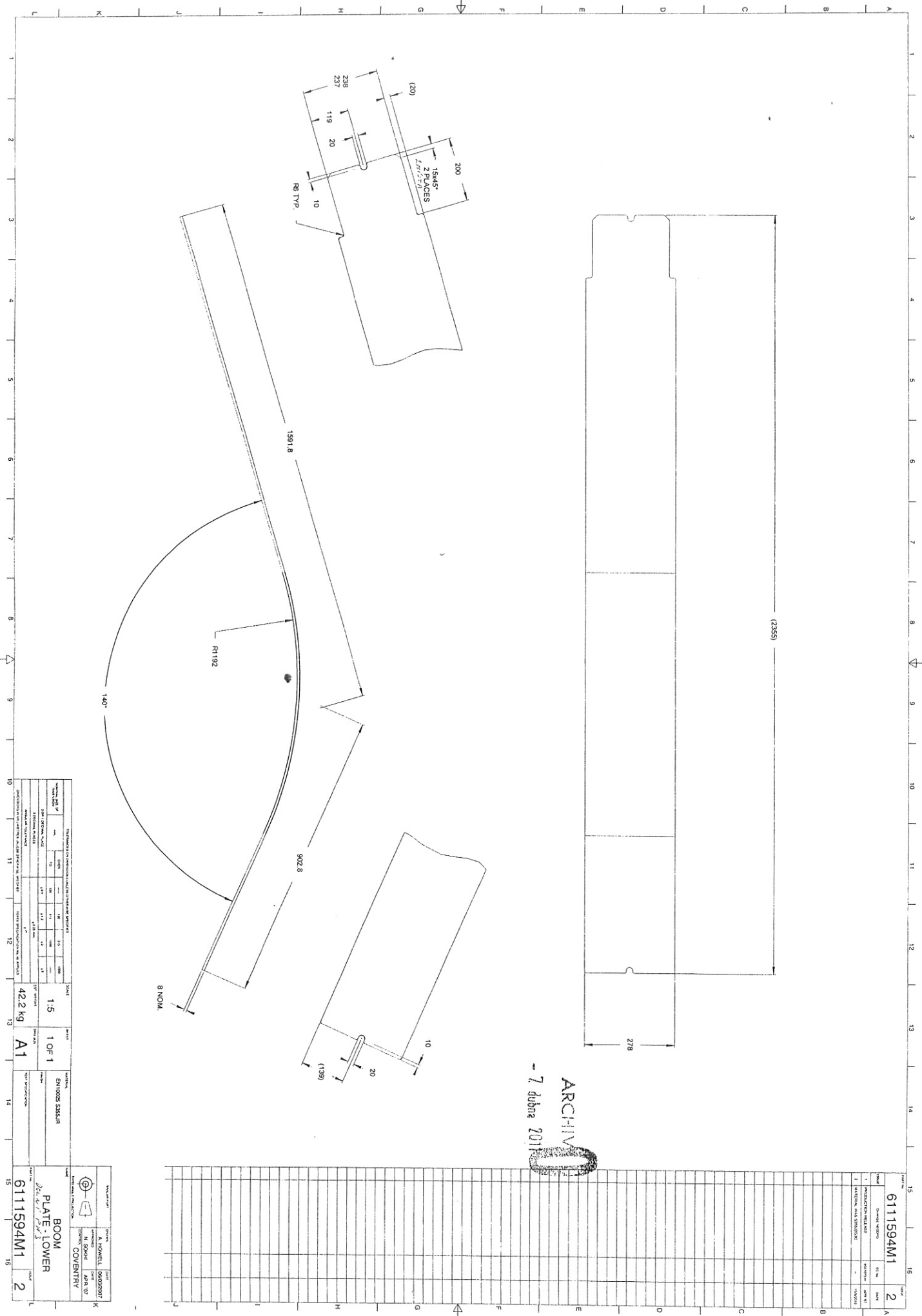
Název/jméno prodávajícího:

IČ:

Razítko a podpis osoby oprávněné jednat jménem či za prodávajícího:

BAZE alfa, s.r.o.
 25847210

BAZE alfa, s.r.o.
 742 45 Fulnek - Dolejší Kůňčice 65
 Ing. Miroslav ŠTRBAK
 IČ: 25847210 DIČ: CZ25847210



ARCHIV
- 7 dubna 2011

Model	Material	Weight	Volume	Surface
6111594M1	EN 10005 S355JR	422 kg	1.5	1 OF 1

BOOM
PLATE - LOWER
 6111594M1
 2

[Handwritten signature]

Příloha č. 2
Závazné podmínky pro zajištění jakosti na dodávky dílů

Závazné podmínky pro zajištění jakosti dodávek dílů (dále jen „Závazné podmínky jakosti“) blíže upravují práva a povinnosti smluvních stran v oblasti zajištění jakosti a záručních podmínek ve vztahu k dodávkám dílů realizovaných z titulu rámcové smlouvy na dodávky dílů (dále jen „rámcové smlouvy“), a to v následujícím rozsahu:

Článek I.
Účel Závazných podmínek jakosti

Účelem Závazných podmínek jakosti je vytvoření společného systému managementu jakosti s cílem trvalého zvyšování jakosti dodávek zboží. Závazné podmínky jakosti jsou nedílnou součástí rámcové smlouvy, přičemž blíže upravují podmínky dosažení a monitorování požadované jakosti dílů a jejich dodávek, které budou realizovány po dobu platnosti rámcové smlouvy. Závazné podmínky jakosti stanovují požadavky na certifikace a činnost systému managementu jakosti zhotovitele a objednatele před zahájením a v průběhu dodávek dílů ve smyslu rámcové smlouvy.

Článek II.
Všeobecná ustanovení

- 2.1. Závazné podmínky jakosti nabývají platnosti a účinnosti dnem uzavření rámcové smlouvy, přičemž se vztahují na jakékoliv dodávky dílů definované rámcovou smlouvou, pokud nebude mezi objednatelem a zhotovitelem smluvně dohodnuto jinak. Pokud se stanou jednotlivá ustanovení Závazných podmínek jakosti neplatnými, neovlivní to platnost zbývajících ustanovení. Závazné podmínky jakosti lze měnit a doplňovat pouze dodatky v písemné formě podepsanými oběma smluvními stranami.
- 2.2. O změnách ve výrobním procesu dodávaných dílů (změny výkresové dokumentace, technologií, skladování atd.), které by mohly mít vliv na jakost dodávek dílů a jejich následného užití, je zhotovitel povinen bezodkladně informovat objednatele s údaji, jaký vliv budou či mohou mít tyto skutečnosti na jakost dodávek dílů a termín plnění. Takto specifikované změny mohou být provedeny až po odsouhlasení ze strany objednatele. Pokud bude nucen zhotovitel realizovat část dodávky dílů prostřednictvím svých dodavatelů, oznámí tuto skutečnost neprodleně objednateli, který může takto realizované dodávky zamítnout, a to pokud shledá pochyby o systému managementu jakosti těchto dodavatelů zhotoviteli. Objednatel je oprávněn takové informace po zhotoviteli požadovat a zhotovitel je oprávněn takové skutečnosti z důvodu garance kvality dílů doložit. Záznamy o změnách, jakož i jejich schválení objednatelem, je zhotovitel povinen archivovat po dobu záruky za jakost zboží, minimálně však po dobu 30-ti měsíců.
- 2.3. Objednatel je oprávněn provést u zhotovitele, resp. výrobce dodávaných dílů, kdykoliv kontrolu výroby či skladování dílů ve vazbě na jakostní požadavky dle rámcové smlouvy (dále jen „*Audit jakosti*“). O provedeném auditu jakosti vydá objednatel zhotoviteli zprávu „*Audit dodavatele*“, ve které objednatel uvede závěr auditu a případné zjištěné nedostatky. Budou-li shledána pochybení a odchylky od dohodnutých postupů a ustanovení dle smlouvy, resp. nákupní objednávky, bude audit jakosti proveden opakovaně do doby odstranění nedostatků nebo v závažných případech může vést k vypovězení smlouvy ze strany objednatele. Plánovaný termín auditu jakosti bude zhotoviteli doručen nejpozději 5 pracovních dnů před jeho uskutečněním. Zhotovitel je povinen zajistit objednateli za tímto účelem podmínky pro činnost auditorského týmu (přístup do provozoven výroby dodávaných dílů, pracovní prostředky a předměty, odborně kvalifikovaného zaměstnance atd.). Při provádění auditu jakosti budou ze strany objednatele akceptovaná přiměřená omezení k získání informací, které budou souviset s ochranou podnikového tajemství zhotovitele. Provedení auditu jakosti bude vztaženo výhradně na dodávky dílů určené objednateli. Objednatel je povinen umožnit a zajistit provedení takového auditu.

Článek III. Zkoušky, reklamace a opatření

- 3.1. Zhotovitel vypracuje do 10 dnů po uzavření smlouvy na základě případného požadavku objednatele podrobný plán jakosti, který zabezpečí plnění dohodnutých kvalitativních i kvantitativních charakteristik dílů a jejich dodávek objednateli. Plán jakosti bude obsahovat postupy měření a jejich četnost, použité pracovní prostředky, pracoviště a osobu, která je odpovědná za provedení předmětných činností. Plány jakosti, včetně dokladů o provedených činnostech (výsledky měření atd.), předá zhotovitel na vyžádání objednatele k ověření.
- 3.2. Zhotovitel se zavazuje, že dodávané díly objednatel z titulu rámcové smlouvy prověřil důkladnou kontrolou se zaměřením na dohodnuté kvalitativní i kvantitativní charakteristiky podle platných standardů a ujednání. Jako doklad o této kontrole doloží současně s každou dodávkou dílů dle rámcové smlouvy, resp. nákupní objednávky, atest (podle příslušných technických norem ČSN EN, zejména atest dle EN 10204/3.1) s uvedením normovaných rozměrů, chemického složení a mechanických vlastností vstupního materiálu, které budou součástí příslušné dodávky pro objednatele. Dále uvede na dodacím listě prohlášení o jakosti dílů (tj. že díly jsou vyrobeny v souladu s výkresovou dokumentací a byly uvolněny výstupní kontrolou zhotovitele jako bezvadné. Dodávky dílů dodané bez atestu jsou hodnocené jako dodávky neshodné.
- 3.3. Objednatel provádí vstupní přejímku na kvalitativní i kvantitativní charakteristiky ve svém sídle, resp. místě plnění dle čl. VI. smlouvy, a jako podklad k uvolnění dodávky dílů do následného užití využívá atest dodaný zhotovitelem a prohlášení o jakosti na dodacím listě zhotovitele.
- 3.4. Neshody v dodávce oznamuje objednatel zhotoviteli formou oznámení o reklamaci neprodleně po jejich zjištění a zhotovitel se zavazuje neshody uvedené v oznámení o reklamaci na vlastní náklady a bez zbytečného prodloužení odstranit v souladu s níže uvedeným textem podle jednotlivých druhů neshodných dodávek.
- 3.5. „*Použitelné neshodné dodávky dílů*“ jsou dodávky, kde vlastnosti dodávaných dílů zhotovitelem objednateli vykazují drobné neshody vůči dohodnutým kvalitativním i kvantitativním charakteristikám. Neshody na dodávce dílů neovlivní organizaci a technologii následného použití těchto dílů k určenému účelu, funkci, spolehlivost, bezpečnost a ekologii ve stádiu jejího dalšího zpracování. Zhotovitel je informován o kvalitativním nedostatku neshodné dodávky, nebo její části a je povinen provést nápravná a preventivní opatření k zamezení jejich opakování v přiměřené lhůtě, nejpozději však do 2 kalendářních dnů od převzetí oznámení o reklamaci na předmětnou dodávku dílů. Ze strany objednatele není uplatněn finanční nárok vůči zhotoviteli z titulu použitelné neshodné dodávky, avšak data z provedeného zjištění negativně ovlivní přírůsteky kvalitativního a celkového hodnocení zhotovitele v daném období, které provádí objednatel v souladu s jeho interním standardem.
- 3.6. „*Použitelné neshodné dodávky dílů s opravou*“ jsou dodávky, kde vlastnosti dodávaných dílů zhotovitelem objednatel vykazují větší než drobné neshody vůči dohodnutým kvalitativním i kvantitativním charakteristikám. Neshody na dodávce dílů ovlivní organizaci a technologii následného použití těchto dílů k určenému účelu, funkci, spolehlivost, bezpečnost a ekologii ve stádiu dalšího zpracování. Po přepracování nebo po opravě, která není předpokládána standardním postupem objednatele, jsou z této dodávky použitelné za předpokladu, že tato oprava je technicky proveditelná a ekonomicky výhodná. Zhotovitel je informován o kvalitativním nedostatku neshodné dávky nebo její části a je povinen provést nápravná a preventivní opatření k zamezení jejich opakování v přiměřené lhůtě, nejpozději však do 2 kalendářních dnů od převzetí oznámení o reklamaci na předmětnou dodávku. Provedená okamžitá opatření zhotovitel sdělí objednateli v průběhu 2 kalendářních dnů a v průběhu 10 kalendářních dnů objednatel písemně obdrží sdělení zhotovitele (formou 8D reportu) o přijatých opatřeních trvalých.
- 3.7. Pokud bude přepracování nebo oprava neshodné dodávky s opravou dle odst. 3.6. tohoto článku Závazných podmínek jakosti prováděna objednatel (např. provedení úpravy pálicích, svařovacích nebo obráběcích programů atd.), k čemuž si objednatel vyhrazuje právo, budou v případě doložení takové neshodné dodávky náklady spojené s předmětnou opravou hrazeny zhotovitelem. O této skutečnosti bude objednatel informovat zhotovitele před započítáním takto vzniklých nákladů.
- 3.8. V případě, že zhotovitel nebude souhlasit s provedením opravy neshodné dodávky objednatele, platí shodná ustanovení jako u nepoužitelných neshodných dodávek dle odst. 3.9. a násl.

tohoto článku Závazných podmínek jakosti. Tato povinnost se na zhotovitele nevztahuje, zjistí-li se, že dodávky dílů jsou v souladu se specifikací uvedenou v nákupní objednávce a v souladu s platnými normami.

- 3.9. „Nepoužitelné neshodné dodávky dílů“ jsou dodávky, kde vlastnosti dodávaných dílů zhotovitelem objednateli vykazují neshody vůči dohodnutým kvalitativním i kvantitativním charakteristikám, přičemž takto dodané dílů nelze použít k určenému účelu ve stádiu dalšího zpracování nebo provozování. Zhotovitel je informován o kvalitativním nedostatku neshodné dodávky nebo její části a je povinen provést nápravná a preventivní opatření k zamezení jejich opakování v přiměřené lhůtě, nejpozději však do 2 kalendářních dnů ode dne převzetí oznámení o reklamaci na neshodnou dodávku. Provedená okamžitá opatření zhotovitel sdělí objednateli v průběhu 2 kalendářních dnů a v průběhu 10 kalendářních dnů objednatel písemně obdrží sdělení zhotovitele o přijatých opatřeních trvalých.
- 3.10. Zhotovitel se v souvislosti s nepoužitelnou neshodnou dodávkou dle odst. 3.9 tohoto článku Závazných podmínek jakosti zavazuje dodat objednateli náhradní shodnou dodávku v termínu, který nenaruší kontinuitu výrobního procesu u objednatele, a to nejpozději do 24 hodin. Vzniklé náklady spojené s předmětnou neshodnou dodávkou budou v plné výši hrazeny zhotovitelem. Pokud zhotovitel neprodleně nedodá objednateli shodnou dodávku dle těchto Závazných podmínek jakosti, nebo v případě, že v souvislosti s neshodnou dodávkou vzniknou objednateli jakékoliv náklady, je zhotovitel povinen vystavit dobropis na neshodnou dodávku a na náklady vzniklé u objednatele. Tato povinnost se na zhotovitele nevztahuje, zjistí-li se, že dodal dílů v souladu se specifikací uvedenou v nákupní objednávce a v souladu s platnými normami.
- 3.11. Zhotovitel nenes odpovědnost za vady způsobené objednatelem nevhodným skladováním a zpracováním dodaných dílů. Objednatel je povinen v rámci reklamace oznámit zhotoviteli vady a nedostatky dílů způsobující některou z výše uvedených neshodných dodávek formou doporučeného dopisu, případně elektronickou či faxovou zprávou s následujícími náležitostmi:
- identifikace dodávky výkresové číslo, reklamované množství, číslo prováděcí rámcové smlouvy;
 - popis vad;
 - předběžně odhadovaná výše škody.
- 3.12. V případě reklamace vad dílů dle odst. 3.11. tohoto článku Závazných podmínek jakosti je objednatel povinen zhotoviteli umožnit přístup k reklamovanému zboží za účelem kontroly a prověření vad. V případě odhadované škody nad 500.000,- Kč (slovy: pět set tisíc korun českých) je k posouzení škody objednatel povinen přizvat nezávislou a nestrannou instituci určenou po vzájemné dohodě smluvních stran. Nedohodnou-li se smluvní strany na nezávislé a nestranné instituci dle předchozí věty do 5 pracovních dnů ode dne doručení reklamace zhotoviteli, určí takovou instituci objednatel. Náklady spojené s činností této nezávislé instituce hradí ta smluvní strana, která na dané škodě nese vinu. V případě prokázání škody na straně zhotovitele má tento povinnost vystavit dobropis na úhradu vzniklých nákladů a současně objednatel je oprávněn pozastavit platbu faktury na předmětnou dodávku. Reklamace neopravňuje objednatele pozastavit platbu faktur na dodávky bez vad.
- 3.13. Data z provedeného zjištění dle předchozích odstavců negativně ovlivní přírůstky kvalitativního a celkového hodnocení dodavatele v daném období, které provádí objednatel v souladu s jeho interním standardem.

Článek IV. Značení dodávek dílů

Zhotovitel zajistí objednateli dodávky dílů značené v souladu s ČSN EN 10021 odstavec 10, nebo podle specifikace uvedené v nákupních objednávkách uzavřených mezi smluvními stranami ve smyslu rámcové smlouvy.

Každé dodávky dílů musí být značeny minimálně takto:

- a) Název, výkresové číslo, identifikace dodavatele

Článek V. Záruka

- 5.1 Zhotovitel je povinen objednateli poskytnout záruku za jakost dělených dílů laserem, včetně ožehlení a rovnání dílů, v délce trvání 24 měsíců ode dne převzetí dílů objednatelem dle čl. VII. rámcové smlouvy.
- 5.2 Zhotovitel se zavazuje bez zbytečného prodlení uhradit objednateli veškeré prokazatelné náklady a škody způsobené pozdním dodáním nebo neshodnou dodávkou dílů, nebo její částí v průběhu trvání záruční doby. Tato povinnost se na zhotovitele nevztahuje, zjistí-li se, že dodal díly v souladu se specifikací uvedenou v nákupní objednávce a v souladu s platnými normami. Zhotovitel nenese odpovědnost za vady způsobené objednatelem nevhodným skladováním a zpracováním dodaných dílů.
- 5.3 Za vady dílů dodaných zhotovitelem objednateli dle rámcové smlouvy, resp. nákupní objednávky, na které se vztahuje záruka za jakost dle tohoto článku Závazných podmínek jakosti, se považují zejména takové vady a nedostatky dílů, které způsobují neshodné dodávky specifikované v čl. III. těchto Závazných podmínek jakosti. Zhotovitel je povinen veškeré vady dle předchozí věty, které se vyskytnou v záruční době, přednostně odstranit způsobem uvedeným v čl. III. těchto Závazných podmínek jakosti pro neshodné dodávky dílů. Tím není dotčeno právo objednatele uplatnit nároky z vad dodaných dílů dle příslušných ustanovení občanského zákoníku.

Článek VI. Hraniční hodnoty vad ze strany zhotovitele

- 6.1 Hodnocení jakosti dodávek vstupní přejímky u objednatele, případně u zhotovitele, kterou provádí pověřený zaměstnanec objednatele, bude provedeno z objemu reklamovaných dodávek dílů ze strany objednatele, a to jeden měsíc po ukončení hodnoceného období. Objem reklamovaných dodávek v hodnoceném období se určí jako podíl součtu jednotlivých reklamovaných dodávek k celkovému množství dodaných dílů vynásobeným 10^{-6} v měrných jednotkách převedených na ks.
- 6.2 Zhotovitel se zavazuje po dobu platnosti rámcové smlouvy dodržet hraniční hodnotu 10 000 ppm.

Článek VII. Osvědčení o jakosti

Každá dodávka musí obsahovat tzv. „Osvědčení o jakosti zboží“, kterým zhotovitel potvrzuje, že předmětná dodávka odpovídá oboustranně dohodnutým kvalitativním i kvantitativním charakteristikám a byla zhotovitelem uvolněna k odeslání objednateli. Bez Osvědčení o jakosti zboží nebude dodávka objednatelem přijata a bude vrácena na náklady zhotovitele. Toto „Osvědčení“ může být součástí materiálového atestu definovaného v článku III. těchto Závazných podmínek jakosti.

Článek VIII. Vzorkové řízení

- 8.1 Zhotovitel při vzorkovém řízení komplexně přezkoumává, zda splňuje požadavky KTD (konstrukčně technologická dokumentace) a požadavky definované předmětnou smlouvou. Zhotovitel bude provádět vzorkové řízení i v případě, že objednatel dodá k výrobě produktů výrobní zařízení, nářadí, nástroje, SW vybavení atd.
- 8.2 Vzorky musí být vyrobeny za podmínek sériové výroby, tzn. pomocí výrobního zařízení, nářadí, nástrojů, SW vybavení, včetně personálu atd. Odchyly od tohoto ustanovení musí být odsouhlaseny objednavatelem.
- 8.3 Pozitivní výsledek z kontroly vzorku slouží jako potvrzení, že zhotovitel má procesy způsobilé k výrobě předmětného produktu.

8.4 Vzorkové řízení se provádí v níže uvedených případech:

- U produktů, které se vyrábí poprvé.
- U produktů, u kterých v průběhu dodávek (série) jsou provedeny technické změny.
- U produktů, které se vyrábí v průběhu dodávek na nových a/nebo opravených zařízeních.
- U produktů, u kterých došlo v průběhu dodávek ke změnám ve výrobním procesu.
- U produktů, které zhotovitel nedodal objednateli po dobu delší než 12 kalendářních měsíců.
- U produktů, u kterých zhotovitel začal využívat nové sub-dodavatele.

8.5 Požadavky na dokumentaci související s dodávkou vzorku:

- Ověřený vzorek dílu zhotovitelem musí být dodaný objednateli odděleně od ostatních dodávek a identifikovaný visačkou „VZOREK“.
- Materiálový atest dle ČSN EN 10204 (druh atestu 3.1).
- Každý dokument musí minimálně obsahovat.
 - Název produktu a číslo technického výkresu.
 - Stav technické změny (index změny na technickém výkrese).
 - Identifikace produktu „Vzorek“.
 - Měřicí protokoly.
 - Identifikace dodavatele (výrobce) produktu.
 - Jméno a příjmení osoby provádějící kontrolu a její podpis.
 - Ostatní dokumenty definované předmětnou smlouvou.

8.6 Konečné odsouhlasení vzorků při vzorkovém řízení provádí objednatel.

Článek IX. Kontaktní osoby

9.1 Smluvní strany níže uvádějí kontaktní osoby, které mají oprávnění jednat ve věcech týkajících se obsahu a plnění těchto Závazných podmínek jakosti. V případě, že u níže uvedených osob dojde k rozporu ohledně plnění nebo výkladu Závazných podmínek jakosti, bude řešení sporu delegováno na osoby jednající či zastupující smluvní strany dle zvláštních právních předpisů.

Kontaktní osoby pro věci technické a pro účely plnění:

Za objednatele:
Markéta Rešlová, referent nákupu
Email: reslova.m@vop.cz
Tel.: 556 783 504

Za zhotovitele:
Matěj Bělka
belka.bazealfa@email.cz
556 731 697
604 808 128

Kontaktní osoby pro věci smluvní:

Za objednatele:
Ing. Martin Sněhota, ředitel nákupu a obchodu
Email: snehota.m@vop.cz
Tel.: 556 783 272

Za zhotovitele:
Ing. Miroslav Štrbák
bazealfa.strbak@email.cz
556 740 323
605 527 275

9.2 Smluvní strany se zavazují informovat se o změnách v kontaktních osobách a kontaktních údajích uvedených v odst. 9.1 této přílohy.

9.3 Shora uvedené kontaktní osoby je možné změnit na základě písemného oznámení doručeného druhé smluvní straně.



Základní povinnosti osob vstupujících/vjíždějících do areálu podniku VOP CZ, s.p.

1 Definice základních pojmů

1.1 Externí pracovník

Je osoba či zaměstnanec společnosti, která se nachází s podnikem VOP CZ, s.p. ve smluvním vztahu, na jehož základě provádí tato společnost plnění pro podnik VOP CZ, s.p. jakožto dodavatel.

1.2 Obeznamená osoba

osoba zajištěná dodavatelem, jenž je pověřená zprostředkováním vstupu a komunikací s ostrahou u osob nehovořících českým ani slovenským jazykem. Obeznamená osoba musí hovořit českým nebo slovenským jazykem. Tato osoba musí být předem podrobně obeznámena s náplní činnosti, kterou má v podniku externí pracovník vykonávat a o těchto skutečnostech podat ostraze při vstupu relevantní informace, a to minimálně v rozsahu průvodního listu.

1.3 Pracovní činnost

Jedná se o jakoukoli činnost zaměstnanců dodavatelských firem, která je předmětem pracovně-právních a obchodně-právních vztahů mezi VOP CZ, s.p. a třetími stranami. Tato práce je prováděna v areálech VOP CZ, s.p. Pracovní činností je míněno i řízení osobního či nákladního vozidla.

1.4 Prvotní dokumenty

- Závazná pravidla pro vjezd vozidel externích dopravců a dodavatelů do areálu podniku
- Poučení pro osoby vstupující do areálu za účelem provádění prací
- Průvodní list s uvedením kam externí pracovníci jedou, za kým jedou, s uvedením důvodu vjezdu – činnosti, kterou budou v areálu vykonávat, uvedení tel. kontaktu na kontaktní osobu VOP CZ, s.p., jenž je za ně odpovědná. V případě dopravců pro koho, kam a co vezou.

2 Základní povinnosti dodavatele

Dodavatel je povinen zajistit, aby jeho zaměstnanci či osoby, které provádí plnění pro odběratele prostřednictvím dodavatele (popř. jejich zaměstnanci), neovládají-li český nebo slovenský jazyk, byli vybaveni Průvodním listem, vyhotoveném v českém jazyce. Vedle těchto údajů zde musí být bezpodmínečně uveden kontakt na obeznamovanou osobu.

Dodavatel je zároveň povinen zajistit překlad prvotních dokumentů do jazyka srozumitelnému dopravci. Za správnost překladu ručí dodavatel. Externí pracovník je poté povinen mít u sebe podepsanou jak českou verzi, tak příslušnou jazykovou mutaci.

3 Hlavní povinnosti osob vstupujících/vjíždějících a pohybujících se v areálech VOP CZ, s.p.

- Dbát pokynů, příkazů a rozhodnutí strážných při průchodu/průjezdu strážnicí i při pohybu kdekoliv v areálu podniku VOP CZ, s.p.
- Při průchodu/průjezdu strážnicí a rovněž kdekoliv v areálu umožnit strážným kontrolu přenášeného/převáženého hmotného majetku včetně kontroly ručních zavazadel, vozidla a jeho nákladu. V odůvodněných případech se podrobit osobní prohlídce.
- Nepoškozovat a neznečišťovat komunikace ani silniční zařízení (závory, dopravní značky apod.) V případě vzniku materiální škody v areálu VOP CZ, s.p. tuto ve výši skutečných nákladů na opravu uhradit.
- Podrobit se na pokyn strážných při vstupu/vjezdu, opouštění a kdekoliv v areálu VOP CZ, s.p. a v kteroukoliv denní dobu, zda nejsou pod vlivem alkoholu nebo jiných návykových látek. S výsledky kontroly jsou kontrolované osoby seznámeny a mohou se k nim eventuálně vyjádřit. V případě



pozitivního výsledku jsou kontrolované osoby dále povinny odevzdat vstupní doklad a neprodleně opustit areál VOP CZ, s.p.

- Z důvodů zajištění bezpečnosti v areálu VOP CZ, s.p., který vzhledem k specifickému prostředí vyžaduje zvýšené nároky na dodržování bezpečnosti, důsledně dodržovat ustanovení zákona č. 361/2000 Sb., o provozu na pozemních komunikacích, v platném znění, včetně dodržování povolené rychlosti, respektování dopravního značení a parkování na vyhrazených místech.

3.1 Osobní ochranné prostředky pro externí zaměstnance

3.1.1 Reflexní vesta

Každý externí pracovník musí používat reflexní vestu libovolné barvy s jasným a čitelným nápisem firmy, pod kterou v areálu VOP CZ, s.p. provádí pracovní činnost.

3.1.2 Ochranná obuv

Každý externí pracovník je povinen používat v areálu podniku VOP CZ, s.p. jako standard ochrannou obuv standardu „S1“ a vyšší.

3.1.3 Ochranný oděv

Každý externí pracovník je povinen používat v areálu podniku VOP CZ, s.p. pouze certifikované ochranné oděvy vhodné pro danou činnost podle vyhodnocených rizik. Je zakázáno používat kalhoty se zkrácenými nohavicemi nebo jinak upravované části OOPP.

3.2 Hrubé porušení pravidel vedoucí k okamžitému vykázání z prostor VOP CZ, s.p. a zákazu vstupu/vjezdu do areálu VOP CZ, s.p.

- Výhrůžky nebo agresivní jednání
- Sexuální obtěžování nebo rasová či náboženská nesnášenlivost
- Krádež
- Nepovolený vstup do zakázaných zón
- Vystavování sebe nebo svého okolí smrtelnému riziku
- Pozitivní dechová zkouška nebo přechovávání alkoholu v prostorech areálu VOP CZ, s.p.
- Odmítnutí, maření nebo zmaření zkoušky na alkohol či jiné návykové látky
- Opakované porušování základních povinností uvedených v tomto dokumentu nebo vyplývajících ze zákoníku práce
- Nepovolené pořizování fotografií či videozáznamů

Výhrůžky – především pak slovní útoky na členy ostrahy kvůli výkonu jejich povinností.

Agresivní jednání – Za agresivní jednání se mimo jiné považuje úmyslné blokování prostoru před i za závorami zabraňujícím pohybu vozidel přes vrátnici VOP CZ, s.p., a to jakýmkoliv způsobem.

Agresivním jednáním se rozumí i neuposlechnutí opakované oprávněné výzvy členů ostrahy či jiné oprávněné osoby.

Vystavování sebe nebo svého okolí smrtelnému riziku – za toto jednání se považuje i agresivní, nebezpečná jízda vozidlem v areálu VOP CZ, s.p., především pokud takovou jízdou dojde k ohrožení života či zdraví osob nebo majetku.

Opakované porušování základních povinností - jednání konkrétního jedince, mající znaky úmyslného a soustavného nerespektování základních povinností externích pracovníků a pracovníků firem v pronájmu.

3.3 Zákaz fotografování

Ve všech prostorech společnosti VOP CZ, s.p. je zakázáno pořizovat fotografie či videozáznamy. V případě přistižení je osoba povinna na vyzvání fotografie smazat. Výjimku tvoří fotografování povolené v souladu s vnitřními předpisy společnosti VOP CZ, s.p.

3.4 Mlčenlivost

Dodavatel se zavazuje zachovávat přísnou mlčenlivost o veškerých důvěrných informacích, o kterých se v průběhu spolupráce s odběratelem dozví. Za důvěrné informace se ve smyslu tohoto článku považují veškeré informace, které budou jako takové označeny nebo jsou takového charakteru, že mohou v případě zveřejnění přivodit kterékoli smluvní straně jakoukoli újmu, bez ohledu na to, zda mají povahu osobních, obchodních či jiných informací. Dodavatel se zavazuje, že tyto skutečnosti nesdělí ani nezpřístupní třetí osobě, pro sebe nebo pro jiného nevyužije či nezneužije a tyto bude uchovávat takovým způsobem, aby se tyto nedostaly do rukou třetí osoby. Tento závazek není časově omezen a není dotčen případným skončením uzavřené smlouvy. V případě, že dodavatel neoprávněně použije důvěrnou informaci v rozporu s tímto ustanovením či právními předpisy, je povinen k náhradě škody z toho vzniklé a je povinen vydat to, oč se obohatil.

Dodavatel souhlasí s tím, že samotný fakt uzavření smlouvy s odběratelem není kryt povinností mlčenlivosti a výslovně souhlasí s tím, že odběratel je oprávněn spoluprací s dodavatelem veřejně deklarovat a dává pro tento účel souhlas ke zveřejnění samotné smlouvy nebo k jejímu poskytnutí, zejména pak orgánům státní správy.

4 Firmy v pronájmu v areálu podniku VOP CZ, s.p.

Firmy mající pronajaté prostory v areálu podniku VOP CZ, s.p. jsou povinny řídit se vnitřními předpisy VOP CZ, s.p.

5 Důkazní břemeno

K prokázání porušení základních povinností VOP CZ, s.p. bude užito následujících důkazních břemen:

- Fotografie pořízené vnitřním kamerovým systémem podniku VOP CZ, s.p.
- Fotografie pořízené kterýmkoli zaměstnancem VOP CZ, s.p.
- Písemné upozornění podané kterýmkoli zaměstnancem VOP CZ, s.p.

K uvedeným důkazním břemenům musí být přiložen stručný popis skutku, znění porušeného ustanovení, čas a místo, kde mělo k porušení dojít. V případě, že bude zjištěno jméno přestupce, bude rovněž uvedeno, není však podmínkou.

Tato důkazní břemena budou následně předána dodavateli spolu se sankcí.

6 Zajištění závazku

Při zjištění porušení základních povinností bude přistoupeno k udělení sankce vůči subjektu, který uvedené povinnosti porušil, a to na základě důkazního břemene, formou srážky z fakturace dle následujícího:

1. První porušení - pokuta
2. Druhé porušení – pokuta a vykázaní zaměstnance z areálu VOP CZ, s.p., následné udělení zákazu vstupu tomuto zaměstnanci do prostorů podniku VOP CZ, s.p.
3. Třetí porušení – pokuta a vypovězení příslušné obchodní smlouvy mezi VOP CZ a druhou smluvní stranou

6.1 Sazebník pokut:

- Kouření na jiném než k tomu určeném místě: 10.000 Kč;
- Nepoužívání osobních ochranných pomůcek (reflexní vesta, bezpečnostní obuv, ochranný oděv): 10.000 Kč;
- Přechovávání alkoholu v prostorech VOP CZ, s.p. nebo pozitivní dechová zkouška: 10.000 Kč;
- Opakované porušování základních povinností uvedených v tomto dokumentu: 10.000 Kč;
- Odmítnutí, maření nebo zmaření zkoušky na alkohol či jiné návykové látky: 100.000 Kč;
- Fotografování: 100.000 Kč;
- Šikanování, výhrůžky nebo agresivní jednání: 100.000 Kč;
- Sexuální obtěžování nebo rasová či náboženská nesnášenlivost: 100.000 Kč;

- Nepovolený vstup do zakázaných zón: 100.000 Kč;
- Vystavování sebe nebo svého okolí smrtelnému riziku: 100.000 Kč;

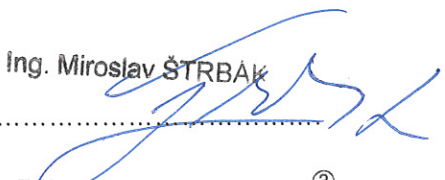
Sjednání smluvních pokut se nedotýká práva na náhradu škody způsobené porušením povinnosti zajištěné smluvní pokutou.

Společnost VOP CZ, s.p. má právo se rozhodnout, zda smluvní pokuty započte na cenu díla nebo jednotlivé faktury (daňového dokladu), nebo zda bude čerpat z bankovní záruky, nebo zda vystaví dodavateli samostatný výměr.

7 Závazek dodavatele prokazatelně seznámit další osoby s těmito podmínkami

Dodavatel se zavazuje prokazatelně seznámit s těmito podmínkami všechny osoby podílející se prostřednictvím dodavatele na plnění pro společnost VOP CZ, s.p. a písemně je zavázat k jejich dodržování. Tím není dotčena odpovědnost dodavatele za dodržování těchto podmínek.

Dne: 20.2.2017

Za dodavatele:


Ing. Miroslav ŠTRBÁK

BAZE alfa, s.r.o. [®]

742 45 Fulnek - Dolejší Kunčice 65

IČ: 25847210 DIČ: CZ25847210

